



# KitchenAid

## Pour-over tehnoloogiaga kohvimasin

### Kasutusjuhend

5KCM0802

#### SEADME OHUTU KASUTAMINE

##### Nii teie kui ka teid ümbritsevate inimeste ohutus on väga oluline.

Selles kasutusjuhendis ja seadmel on toodud väga olulised ohutusalsed teated. Lugege ja järgige neid alati.



See on ohutusalse hoiatuse sümbol.

Sümbol viitab võimalikele ohtudele, mis teile või teid ümbritsevatele isikutele surmavaks või ohtlikuks osutada võivad.

Kõikidele ohutuslastele teadetele eelneb

ohutussümbol ja sõna "DANGER" (oht) või "WARNING" (hoiatus). Need sõnad tähendavad, et

**DANGER**

kui te kohe juhiseid ei järgi, võite saada surma või raskelt vigastada.

juhiste eiramisel võite saada surma või raskelt vigastada.

**WARNING**

Kõikides ohutuslastes teadetes antakse teada, milline võimalik oht teid varitseda võib, kuidas vigastuste võimalust vähendada ja mis juhtub, kui juhiseid eiratakse.

#### OLULISED OHUTUSJUHISED

Elektriseadmete kasutamisel tuleb alati järgida peamisi ohutusnõudeid, kaasa arvatud alljärgnevad.

1. Lugege kõiki juhiseid.
2. Kütteelement püsib mõnda aega kuum ka pärast seadme kasutamist. Ärge puudutage kuumi pindu. Võtke kinni käepidemetest või nuppudest.
3. Elektrilöögi vältimiseks ärge asetage toitejuhet, pistikuid ega seadet vette ega muusse vedelikku.
4. Lapsed (vähemalt 8-aastased) ja tavapärastest väiksemate füüsiliste, sensorsete või vaimsete võimetega või ilma vajalike kogemuste ja oskusteta isikud tohivad seadet kasutada järelevalve all või nende ohutuse eest vastutava isiku juhendamisel ning nad peavad täielikult mõistma kõiki seadme kasutamise seonduvaid ohtusid ja olema teadlikud asjakohastest ohutuseeskirjadest. Lapsed ei tohi seadmega mängida. Alla 8-aastased lapsed seadet puhastada ega hooldada ei tohi. Vanemad kui 8-aastased lapsed tohivad seadet puhastada ja hooldada ainult järelevalve all. Hoidke seade ja

selle toitejuhe alla 8-aastaste laste käeulatusest eemal.

5. Kui seadet ei kasutata ja enne selle puhastamist tõmmake seadme pistik seinapistikupesast välja. Laske seadmel enne osade paigaldamist või äravõtmist ja enne puhastamist jahtuda.
6. Ärge kasutage ühtegi seadet, mille toitejuhe või pistik on kahjustada saanud, millel on esinenud tõrkeid või mis on mingil viisil kahjustada saanud. Toimetage seade ülevaatamiseks ja/või remondiks lähimasse volitatud teeninduskeskusesse.
7. Tarvikute kasutamine, mida tootja ei soovita, võib põhjustada vigastusi.
8. Seade ei sobi kasutamiseks välistingimustes.
9. Ärge laske juhtmel rippuda üle laua või leti serva ega puutuda vastu kuumi pindu.
10. Ärge asetage seadet kuumale gaasi- ega elektripliidile või nende lähedusse ega kuuma ahju.
11. Kasutage seadet ainult ettenähtud eesmärgil. Seadme väärkasutus võib põhjustada isikuvigastuse.
12. Seadme kasutamise ajal peab kannul korralikult kaas peal olema.
13. Kann on mõeldud kasutamiseks koos selle seadmega. Kannu ei tohi kunagi asetada seadme peale ega mikrolaineahju.
14. Ärge asetage kuuma kannu külmale ega märjale pinnale.
15. Ärge kasutage kannu, kui see on mõranenud või kui kannu käepide on lõdvalt või nõrgalt kannu küljes.
16. Ärge puhastage kannu abrasiivsete puhastusvahenditega, terasest küürimisnuustikutega ega muude abrasiivsete esemetega.

#### HOIDKE NEED JUHISED ALLES

Seade on mõeldud kasutamiseks ainult kodumajapidamises.

## ⚠ WARNING



### Elektrilöögi oht

Ühendage toitejuhtme pistik kaitsemaandatud pistikupessa.

Ärge eemaldage pistiku ümarat haru.

Ärge kasutage adapterit.

Ärge kasutage pikendusjuhet.

Nende juhiste eiramine võib olla eluohtlik või põhjustada tulekahju või elektrilöögi.

Pinge: 220–240 V AC  
Sagedus: 50/60 Hz  
Võimsus: 1250 W

**MÄRKUS:** seadmel on kaitsemaandatud pistik. Elektrilöögi ohu vähendamiseks saab selle pistiku pistikupessa sisestada ainult ühel viisil. Kui pistik pistikupessa ei sobi, võtke ühendust elektrikuga. Ärge muutke pistikut. Ärge kasutage pikendusjuhet. Kui toitejuhe ei ole piisavalt pikk, laske kvalifitseeritud elektrikul või teenindustöötajal pistikupessa seadmele lähemale paigaldada.

## Elektriseadmete jäätmete utiliseerimine

### Pakkematerjalidest vabanemine


Pakkematerjal on 100% ümbertöödeldav ja märgistatud vastava sümboliga. Seetõttu tuleb pakendi erinevad osad kõrvaldada kasutuselt vastutustundlikult, järgides jäätmekäitlust reguleerivaid kohalikke eeskirju.



### Toote kasutuselt kõrvaldamine

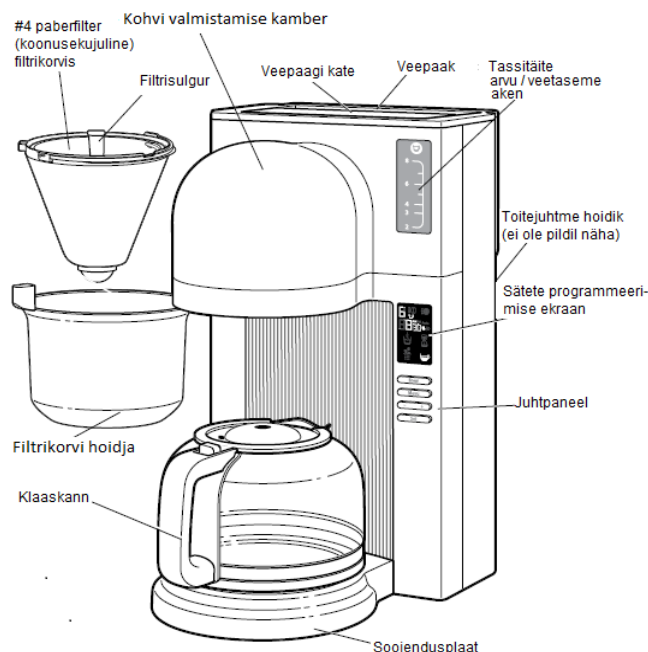
- Seade kannab tähistust vastavalt Euroopa direktiivi 2012/19/EÜ (elektri- ja elektroonikaseadmete jäätmed) sätetele.  
- Tagades seadme nõuetekohase kasutuselt kõrvaldamise, aitate vältida selle ebasobivast kõrvaldamisest tekkida võivad negatiivseid tagajärgi keskkonnale ja inimtervisele.



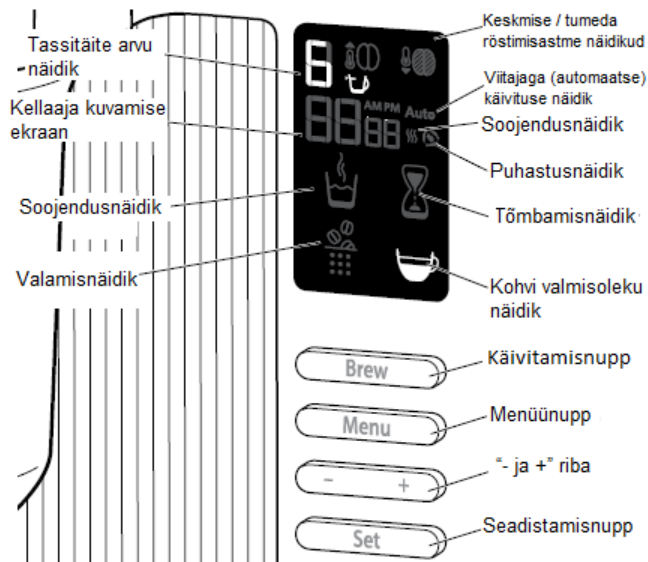
- - Tootel olev sümbol  tähistab, et toodet ei tohi visata olmeprügi hulka. Kasutuselt kõrvaldatud seade tuleb viia vastavasse elektri- ja elektroonikaseadmete kogumispunkti. Kui soovite saada rohkem teavet toote käitluse, utiliseerimise ja ümbertöötlemise kohta, pöörduge kohaliku omavalitsuse, olmeprügi äraveoga tegeleva ettevõtte või kaupluse poole, kust toote ostsite.

## SEADME OSAD JA FUNKTSIOONID

### Osad ja tarvikud



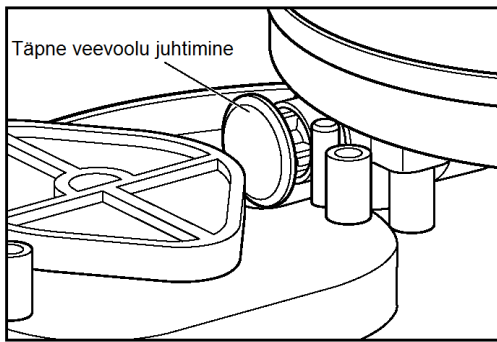
### Ekraan ja juhtpaneel



### Mille poolest selle kohvimasinaga valmistatud kohv teistest erineb?

Tavapärase kohvi valmistamise käigus ei avaldu kohviubade lõhna- ja maitseomadused täielikult. Tavalise tilkuvu kohvimasina kasuks otsustame tihti just seetõttu, et selle kasutamine on kiire ja mugav. Selles kohvimasinas kasutatakse kohvipulbrit vee peale piserdamise meetodit, mille tulemusel vabaneb sellest tõmbamise ajal suurepärase maitse. Tavaliselt ei ole meil aga sellise rituaali jaoks aega.

Selles KitchenAidi kohvimasinas on omavahel ühendatud nii kohvipulbrile vee peale piserdamisel vabanevad puhtad keerukad maitseüansid kui ka automaatse kohvimasina lihtsus ja mugavus. Kohvi valmistamise kambris olevat kohvipulbrit ei uputata pidevalt veega üle, vaid sinna suunatakse teatud ajavahemike tagant veejoad. Nii saab kohvi tõmbamisprotsessi täpselt kontrollida ja selles peituvad parimad maitseomadused vabastada. Lisaks soojendab see kohvimasin optimaalsele tõmbamistemperatuurile kohe kogu vee, mitte ei tee seda osade kaupa nagu tavalised tilkuvad kohvimasinad. Teie tunnetate erinevust kohvi karamellivärvi ja mitmekihiliste maitseüansside kaudu.



Kohvimasinas olev mehhanism kontrollib veevoolu täpselt, et kohv tuleks võimalikult maitsev.

## KOHVIMASINA KOKKUPANEK

### Kohvimasina ettevalmistamine kasutamiseks

#### Enne esimest kasutuskorda

Enne kohvimasina esimest kasutuskorda peske filtrikorvi, filtrikorvi hoidja, filtrisulgur ja klaaskann sooja seebivahuse veega, loputage puhta veega ja kuivatage.

Ärge kasutage abrasiivseid puhastusvahendeid ega traatharju.

**MÄRKUS:** neid osi tohib pesta ka nõudepesumasinas ülemisel restil.

## ⚠ WARNING



### Elektrilöögi oht

Ühendage toitejuhtme pistik kaitsemaandatud pistikupessa.

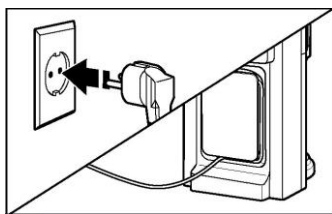
Ärge eemaldage pistiku ümarat haru.

Ärge kasutage adapterit.

Ärge kasutage pikendusjuhet.

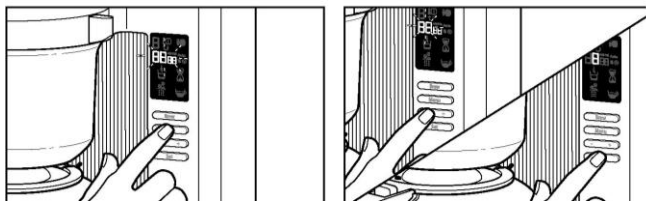
Nende juhiste eiramine võib olla eluohtlik või põhjustada tulekahju või elektrilöögi.

- 1 Ühendage toitejuhtme pistik kolmeharulisse kaitsemaandatud pistikupessa. Kui toitejuhet ei ole vaja täies pikkuses välja tõmmata, saab osa juhtmest kerida seadme tagaküljel oleva hoidiku ümber.

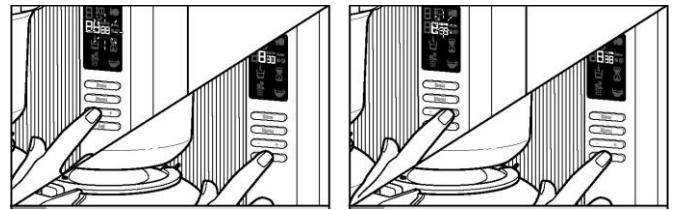


## KOHVIMASINA KASUTAMINE

### Kellaaja seadistamine



- 1 Seadme ühendamisel vooluvõrku hakkab kellaaja kuvamise ekraan vilkuma.
- 2 Seadke "+" või "-" riba abil õige tunninäit. Vajutage valiku salvestamiseks seadistamisnuppu **SET**.

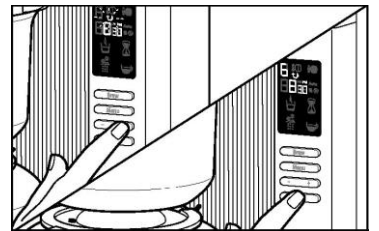


- 3 Järgmisena hakkab vilkuma minutinäit. Seadke "+" või "-" riba abil õige minutinäit ja vajutage valiku salvestamiseks seadistamisnuppu **SET**.
- 4 Viimasena hakkab vilkuma AM/PM kuvamise ekraan. Seadke "+" või "-" riba abil õige AM/PM säte ja vajutage seadistamisnuppu **SET**, et programmimenüüsse naasta.

**MÄRKUS:** kui soovite minna otse kellaaja kuvamise menüüsse, vajutage sisselülitatud seadmel neli korda menüünuppu **MENU**, kuni tunninäit hakkab vilkuma.

### Tassitäite arvu valimine

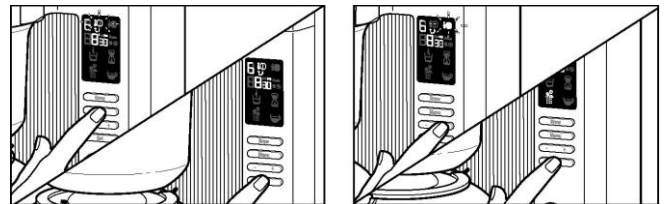
- 1 Seadke peamenüüst "+" või "-" nupu abil tassitäite arv. See võib olla vahemikus 2–8 (üks tassitäis on 150 ml). Kui ekraanile kuvatakse valitud tassitäite arv, on seade joogi valmistamiseks valmis.



**MÄRKUS:** vaikimisi valitud säte on 8 tassitäit.

**MÄRKUS:** kui soovite veepaagis oleva vee välja vahetada, valige 8 tassitäie säte ja vajutage käivitamisnuppu **BREW** (ärge pange filtrikorvi kohvi).

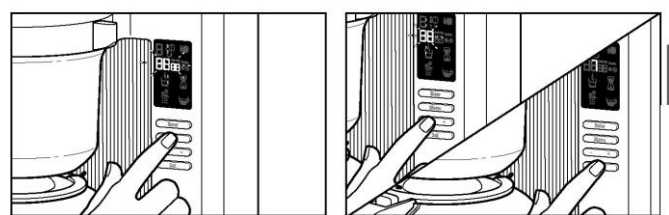
### Kangusastme seadistamine



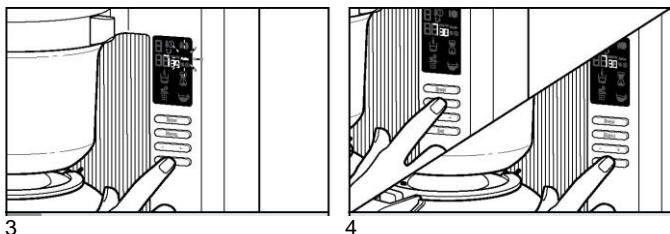
- 1 Kohvimasina seadistamiseks heledalt või keskmiselt röstitud kohvipulbrile vajutage menüünuppu **MENU**, kuni ekraanil hakkab vilkuma keskmise röstimisastme näidik **MEDIUM**. Seejärel vajutage seadistamisnuppu **SET**. Vaikimisi valitud säte on keskmine röstimisaste.
- 2 Tumedalt röstitud kohvipulbri valimiseks kasutage "+" või "-" riba. Kui ekraanil hakkab vilkuma tumeda röstimisastme kiri **DARK**, vajutage seadistamisnuppu **SET**.

**NÕUANNE:** ECBC (European Coffee Brewing Centre) soovitude järgimiseks valmistage kohv keskmise röstimisastmega (see kohvimasin sobib väga hästi ka heledalt röstitud kohvi valmistamiseks). Keskmise röstimisastme sätte korral on kohvi valmistamistemperatuur veidi kõrgem kui tumeda röstimisastme sätte korral - nii vabanevad igale röstimisastmele iseloomulikud parimad maitseomadused.

### Viitajaga käivituse funktsiooni seadistamine



- 1 Viitajaga käivituse funktsiooni seadistamiseks vajutage kaks korda menüünuppu **MENU**, kuni ekraanil hakkab vilkuma automaاتفunktsiooni näidik.
- 2 Valige "+" või "-" riba abil tunninäit, millal kohvimasina tööle lülitada soovite. Vajutage seadistamisnuppu **SET**. Tehke sama minutinäidu ja AM/PM näiduga.

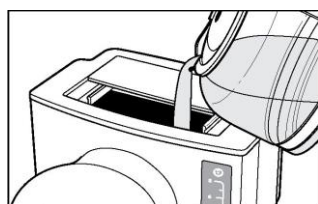
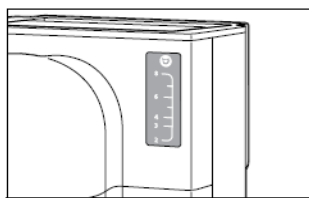


- 3 Pärast AM/PM sätte salvestamist seadistamisnupuga SET kõlab kaks piiksu ja seade läheb tagasi programmimenüüsse. Viitajaga käivituse programm on nüüd kasutamiseks valmis.
- 4 Valitud viitajaga käivituse sätet saab kasutada korduvalt. Selleks vajutage enne kohvi valmistamise alustamist kaks korda menüünuppu ja kolm korda seadistamisnuppu SET. Viitajaga käivituse funktsiooni saab igal ajal katkestada, vajutades kaks korda kohvi käivitamisnuppu BREW.

**MÄRKUS:** punktis 4 kirjeldatud toimingud tuleb läbida alati, kui soovite viitajaga käivituse aktiveerida.

## Veepaagi täitmine

Veepaagi suurus võimaldab korraga valmistada 2–8 tassitäit kohvi (üks tassitäis on 150 ml). Tassitäite arvu saab määrata seadme igal kasutuskorral. Veepaaki ei pea täitma täpselt vajamineva koguse veega. Kohvimasin määrab vajaliku veehulga valitud tassitäite arvu põhjal ise kindlaks.

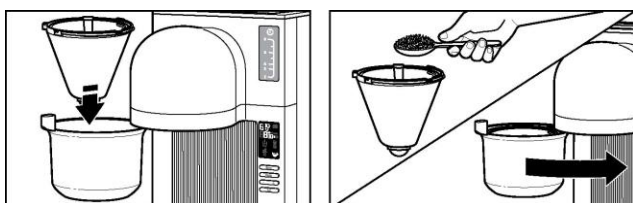


- 1 Lükake veepaagi kate tahapoole ning täitke veepaak puhta jaheda veega, jälgides valitud tassitäite arvu (vt veepaagi aknal olevaid märke). Kohvimasina disainist tulenevalt võib kuluda veidi aega, enne kui paaki valatud vee taset veepaagi aknalt näha saab. Sulgege veepaagi kate.

**MÄRKUS:** kui soovite veepaagis oleva vee välja vahetada, valige 8 tassitäite sätet ja vajutage käivitamisnuppu BREW (ärge pange filtrikorvi kohvi).

**NÕUANNE:** võimalikult maitsva ja korralikult tõmmanud kohvi saamiseks kontrollige, et veepaagis oleks valitud tassitäite kohvi valmistamiseks piisavalt vett.

## Filtrikorvi täitmine



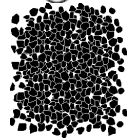
- 1 Tõstke filtrisulgur üles ja asetage filtrikorvi #4 paberist kohvifilter. Suruge paberfilter filtrikorvi külgedele ja lukustage see filtrisulguriga oma kohale. Kui te filtrisulgurit kasutada ei soovi, saab selle hõlpsalt eemaldada.
- 2 Täitke paberfilter soovitud koguse jahvatatud kohvipulbriga, järgides filtrisulguril olevaid soovitusi (täpsemad soovitusel on toodud ka selle kasutusjuhendi osas "Kohvipulbri doseerimise juhised"). Sulgege filtrikorvi hoidja luuk.

**MÄRKUS:** paberfiltrit ei ole vaja eelnevalt niisutada.

## Kohvipulbri doseerimise juhised

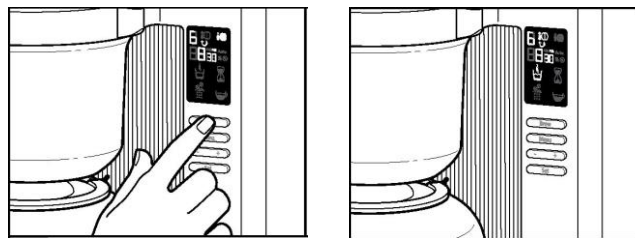
Parimate tulemuste saavutamiseks täitke filtrikorb veidi peenemalt jahvatatud kohvipulbriga kui tavaline keskmine jahvatusastmega kohvipulber. Kui teil on köögikaal, saate alljärgneva tabeli abil kindlaks määrata, kui palju kohvipulbrit soovitud tassitäite arvu kohvi valmistamiseks vaja on. Juhisena saate kasutada ka filtrisulguri vasakul poolel toodud suuniseid.

**MÄRKUS:** filtrisulguril toodud soovitusel põhinevad keskmine jahvatus- ja röstimisastmega kohvipulbri kasutamisel.



Tassitäite arv	Jahvatusaste	# L (vesi)	# g (kohvipulber)
2	Keskmisest veidi peenem (vt näidet vasakul)	0,33	17
3		0,44	25,5
4		0,66	34
5		0,74	42,5
6		0,89	51
7		1,03	59,5
8		1,18	68

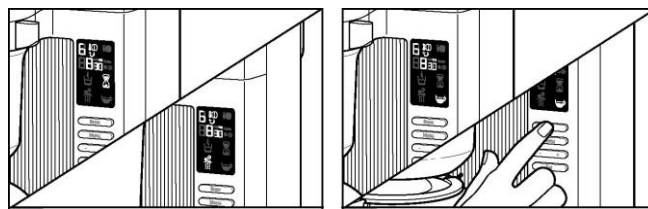
## Kohvi valmistamine



- 1 Pärast tassitäite arvu ja kohvi kangusastme valimist vajutage käivitamisnuppu BREW.
- 2 Kohvimasin soojendab kogu kohvi valmistamiseks vajaliku vee kasutustsükli alguses. Vee soojendamise ajal põleb soojendusnäidiku märgutuli. Kaheksa tassitäie kohvi valmistamiseks vajaliku vee soojendamiseks kulub ligikaudu 6 minutit (kahe tassitäie korral on vee soojendamiseks kuluv aeg alla 2 minuti)\*

**MÄRKUS:** tõmbamistsükli saab igal ajal katkestada, vajutades käivitamisnuppu BREW.

\* Vt „Kohvipulbri doseerimise juhised“.



- 3 Kui kogu vesi on soojendatud, pritsitakse kohvipulbrile vett, et kohv saaks tõmbama hakata. Seda korratakse etapiiti kuni seadme töötsükli lõpuni ning valamis- ja tõmbamisnäidiku põlevad vaheldumisi.
- 4 Tsükli lõppedes lülitub sisse kohvi valmisoleku näidik ja kõlab kolm piiksu. Selleks ajaks on soojendusplaat klaaskannu juba eelsoojendanud. Klaaskannus säilib kohvi optimaalne temperatuur kuni 30 minutit. Soojendustsükli saab igal ajal katkestada, vajutades käivitamisnuppu BREW.

**NÕUANNE:** soovitatav on lasta seadmel kogu töötsükkel lõpetada, sest nii jääb kohv kõige maitsvam.

## HOOLDAMINE JA PUHASTAMINE

### Kohvimasina puhastamine

#### Kohvimasina puhastamine katlakivist

Aja jooksul kogunevad seadmesse vees oleva kaltsiumi jäägid (katlakivi), mis võivad mõjutada kohvimasina töötõhusust ja kohvi kvaliteeti. Kui kohvi valmistamiseks kulub tavalisest rohkem aega või kohvimasin teeb töö ajal ebatavalist müra, tuleb seade katlakivist puhastada. Kui kohvimasinaga on valmistatud 100 tassitäit kohvi või tuvastatakse, et on vaja eemaldada katlakivi, hakkab vilkuma puhastusnäidik (☹). Sel juhul tuleb katlakivi eemaldada nii ruttu kui võimalik. Nii tagate kohvimasina töötõhususe ja pika eluea.

**MÄRKUS:** katlakivi eemaldamiseks võib kasutada kauplustes müüdavat katlakivieemaldajat.

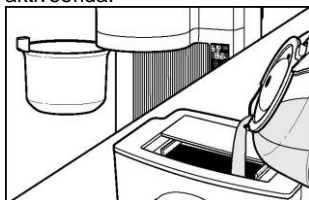
Järgige katlakivieemaldaja pakendil toodud juhiseid.

Täitke kohvimasina veepaak täies ulatuses katlakivieemaldaja

lahusega ja lülitage seade terveks töötsükliks sisse.

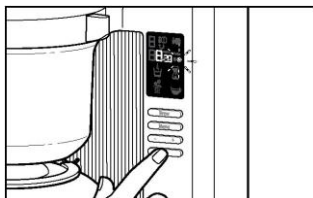
**MÄRKUS:** seadet võib puhastada regulaarselt. Ei pea ootama, et puhastusnäidik (☺) süttiks.

Järgige punkti 1, seejärel vajutage kolm korda menüünuppu MENU ja lõpuks seadistamisnuppu SET, et puhastustsükkel käisitsi aktiveerida.

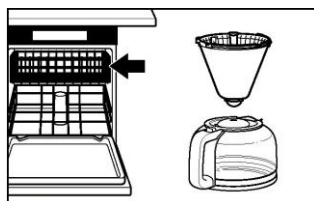


- 1 Enne katlakivi eemaldamist kontrollige, et filtrikorvis ei oleks kohvi ega kohvifiltreid ja täitke veepaak kuni 8 tassitäie tähiseni puhta veega.

- 2 Kui puhastusnäidik (☺) hakkab vilkuma, vajutage seadistamisnuppu SET. Töötsükli ajaks lülitub puhastusnäidik sisse. Puhastusrežiimis tühjendab kohvimasin veepaagi olenemata sellest, kui mitme tassitäie säte eelmise töötsükli ajaks valiti. Puhastustsükli lõppedes (ligikaudu 9 minuti pärast) lülitub puhastusnäidik välja. Seade on uuesti kasutusvalmis.



- 3 Peske filtrikorvi, filtrikorvi hoidjat, klaaskannu ja filtrisulgurit nõudepesumasina ülemisel restil või käsitsi sooja seebivahuse veega ja loputage puhta veega. Laske osadel enne uuesti kokkupanekut täielikult kuivada.



järgides osas „Kohvi valmistamine“ toodud juhiseid.

## Kui probleemi ei ole võimalik lahendada

- Vt selle kasutusjuhendi osa “Garantii ja teenindus”. Ärge tagastage seadet jaemüüjale. Tema ei paku teenindustoid.

## GARANTII JA TEENINDUS

### KitchenAidi kohvimasina garantii

Garantii kestus:	Garantii hõlmab	Garantii ei hõlma
Euroopa, Lähis-Ida ja Aafrika: mudel 5KCM0802: täielik garantii 2 aastat alates ostukuupäevast.	Varuosad ja remont materjali- või tootmisvigadest tulenevate defektide kõrvaldamiseks. Kõik teenindustööd tuleb lasta teha KitchenAidi volitatud teeninduskeskuses.	Seadme remont juhul, kui seadet on kasutatud muuks otstarbeks kui ettenähtud kasutusviisi kodumajapidamises. B. Kahjustused, mis tulenevad õnnetusest, seadme muutmise, väär- või kuritarvitusest või paigaldusest / kasutusviisist, mis on vastuolus kehtivate elektrisüsteemi nõuetega.

**KITCHENAID EI VÕTA VASTUTUST KAUDSETE KAHJUDE EEST.**

### Klienditeenindus

Kõikide toote ja müügi järgse teenindusega seotud küsimuste korral pöörduge toote müüja poole, kellelt saate lähima KitchenAidi volitatud teeninduskeskuse andmed.

Home Decor OÜ  
Tel. +372 555 09 561  
Valukoja 7/2, Tallinn, 11415  
info@kitchen.ee  
**www.kitchen.ee**

**www.facebook.com/KitchenAidEesti/**

© 2014. Kõik õigused kaitstud. Käesolevas juhendis toodud teavet võidakse etteteatamata muuta.

## PROBLEEMID SEADME TÖÖS

**⚠ WARNING**



**Elektrilöögi oht**

**Ühendage toitejuhtme pistik kaitsemaandatud pistikupessa.**

**Ärge eemaldage pistiku ümarat haru.**

**Ärge kasutage adapterit.**

**Ärge kasutage pikendusjuhet.**

**Nende juhiste eiramine võib olla eluohtlik või põhjustada tulekahju või elektrilöögi.**

### Kui ekraani valgustus ei põle

- Kontrollige, kas seadme pistik on ühendatud kaitsemaandatud pistikupessa. Kui seade ikka tööle ei hakka, kontrollige, kas pistiku vooluringi kaitse või voolukatkesti on ühendatud ja veenduge, et vooluring on suletud.

### Kui kohvi valmistamiseks kasutatakse ainult väikest osa seadmes olevast veest

- Seadmesse on kogunenud katlakivi, mis tuleb kohe eemaldada. Vt „Hooldamine ja puhastamine“ - „Kohvimasina puhastamine katlakivist“.

### Kui kogu ekraan vilgub

- Veepaagis ei ole vett. Vajutage käivitamisnuppu BREW ja laske seadmel ligikaudu 10 minutit jahtuda. Täitke veepaak soovitud koguse puhta jaheda veega ja jätkake kohvi valmis-tamist,