

5KEK1222



KitchenAid

ELEKTRILISE VEEKEETJA KASUTUSJUHEND

ELEKTRILISE VEEKEETJA OHUTUS

Teie ja teid ümbritsevate inimeste ohutus on väga oluline. Selles kasutusjuhendis ja seadmel on toodud olulised ohutusalsed teated. Lugege ja järgige neid alati.



See on ohutusalse hoiatuse sümbol.

Sümbol viitab võimalikele ohtudele, mis teile või teid ümbritsevatele isikutele surmavaks või ohtlikuks osutada võivad. Kõikidele ohutuslastele teadetele järgneb ohutuslane hoiatus ja sõna DANGER, mis tähistab ohtu, või sõna WARNING, mis tähistab hoiatust. Need sõnad tähendavad, et

DANGER

kui te kohe juhiseid ei järgi, võite saada surma või raskelt vigastada.

WARNING

Juhiste eiramisel võite saada surma või raskelt vigastada.

Kõikides ohutuslastes teadetes antakse teada, milline võimalik oht teid varitseda võib, kuidas vigastuste võimalust vähendada ja mis juhtub, kui juhiseid eiratakse.

OLULISED OHUTUSJUHISED

Elektriseadmete kasutamisel tuleb alati järgida peamisi ohutusnõudeid, kaasa arvatud järgmist.

1. Lugege kõiki juhiseid.
2. Hoiatus! Valesi kasutamine võib põhjustada vigastusi.
3. Ärge puudutage kuumi pindu. Võtke kinni käepidemetest.
4. Tulekahju, elektrilöögi ja isikuvigastuste vältimiseks ärge kastke seadme alust, toitejuhet, pistikut ega veekeetjat vette ega muusse vedelikku.
5. Hoiatus! Vältige pritsmete sattumist ühenduskohale.
6. Lapsed (vähemalt 8-aastased) tohivad seadet kasutada järelevalve all või juhul, kui neile on antud juhised seadme ohutuks kasutamiseks ja nad mõistavad sellega kaasnevat ohtusid. Alla 8-aastased lapsed seadet puhastada ega hooldada ei tohi. Vanemad kui 8-aastased lapsed tohivad seadet puhastada ja hooldada ainult järelevalve all. Hoidke seade ja selle toitejuhe alla 8-aastaste laste käeulatuses eemal. Isikud, kellel on väiksemad füüsilised, aistingulised või vaimsed võimed või kes ei ole piisavalt kogenud ega teadlikud, tohivad seadet kasutada järelevalve all või juhul, kui neile on antud juhised seadme ohutuks kasutamiseks ja nad mõistavad sellega kaasnevat ohtusid.
7. Kütteelement püsib mõnda aega kuum ka pärast seadme kasutamist. Enne puhastamist või osade küljestõtmist tõmmake veekeetja pistik vooluvõrgust ja laske seadmel jahtuda.
8. Kui veekeetja toitejuhe või pistik on kahjustada saanud või kui seadme töös esineb häireid, siis ärge veekeetjat kasutage. Kahjustada saanud toitejuhtme peab ohu vältimiseks välja vahetama tootja, klienditeeninduskeskus või vastava väljaõppe saanud tehnik. Lähemat teavet leiate peatükist „Garantii ja teenindus“.
9. Seadet tohib kasutada ainult kaasasoleva alusega. Nende tarvikute kasutamine, mida seadme tootja ei müü või ei soovita, võib põhjustada tulekahju, elektrilöögi või isikuvigastuse.
10. Seade ei sobi kasutamiseks välitingimustes.
11. Ärge laske toitejuhtmel üle tööpinna või laua serva rippuda ega kuumade pindadega kokku puutuda.
12. Ärge kasutage seadet kuumal gaasi- ega elektripliidil või

nende läheduses.

13. Veekeetja on mõeldud ainult vee soojendamiseks.
14. Veekeetja kasutamise ajal peab selle kaas olema korralikult suletud.
15. Ärge kasutage veekeetjat, kui selle käepide ei ole korralikult seadme küljes.
16. Kasutage seadet ainult ettenähtud eesmärgil.
17. Ärge puhastage veekeetjat puhastusvahendite, traadist küürimisnuustikute ega muude abrasiivsete materjalidega.
18. Seade on mõeldud kasutamiseks ainult kodumajapidamises ja teistes sarnastes kohtades nagu:
 - kaupluste, kontorite jms töökeskkondade kööginurgad,
 - maaeluasutused,
 - hotellid, motellid jm majutusasutused,
 - külalistemajad.Seade ei ole mõeldud ärilistel eesmärkidel kasutamiseks.
19. Ärge pange veekeetjasse liiga palju vett. Ületäitmise korral võib keev vesi seadmest välja pritsida.

HOIDKE NEED JUHISED ALLES

ELEKTRILISE VEEKEETJA OHUTUS

Nõuded elektrisüsteemile

WARNING



Elektrilöögioht
Ühendage toitejuhtme

pistik maandatud
pistikupessa.

Ärge eemaldage ümarat haru.
Ärge kasutage adapterit.
Ärge kasutage pikendusjuhet.

Nende juhiste eiramine võib olla eluohtlik,
põhjustada tulekahju või elektrilöögi.

Pinge: 220–240 V AC

Sagedus: 50/60 Hz

Võimsus: 1850-2200 W

MÄRKUS: seadmel on maandatud pistik. Elektrilöögi ohu vähendamiseks on see pistik võimalik pistikupessa sisestada ainult ühel viisil. Kui pistik pistikupessa ei sobi, võtke ühendust elektrikuga. Ärge muutke pistikut.

Ärge kasutage pikendusjuhet. Kui toitejuhe ei ole piisavalt pikk, laske kvalifitseeritud elektrikul või teenindustöötajal pistikupessa seadmele lähemale paigaldada. Kasutada tuleks lühikest toitejuhet või teisaldatavat toitejuhet. See aitab vältida juhtme sassimineku ja selle otsa komistamisest tuleneda võivaid ohte.

Elektriseadmete jäätmete utiliseerimine

Pakkematerjalidest vabanemine

Pakkematerjal on 100% ümbertöödeldav ja on tähistatud

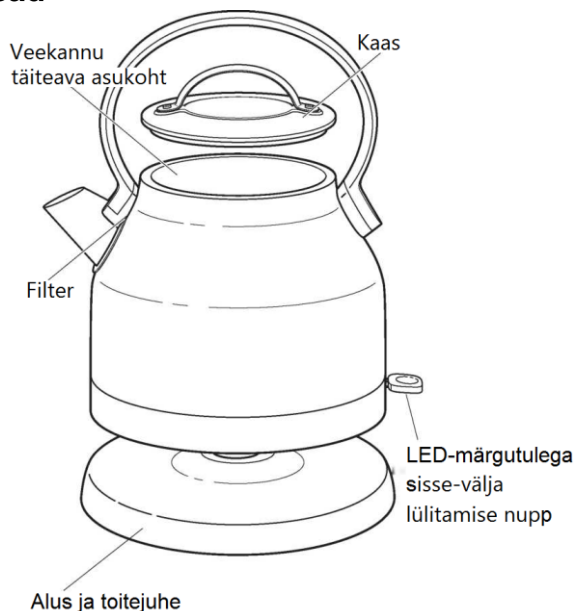
ümbertöödeldava materjali sümboliga . Seetõttu tuleb pakendi erinevad osad kõrvaldada kasutuselt vastutustundlikult ja jäätmekäitlust reguleerivaid kohalikke eeskirju järgides.

Toote kasutusel kõrvaldamine

- Seade kannab tähistust vastavalt Euroopa direktiivi 2002/96/EÜ (elektri- ja elektroonikaseadmete jäätmed) sätetele.
 - Tagades seadme nõuetekohase kasutusel kõrvaldamise, aitate vältida selle ebasobivast kõrvaldamisest tekkida võivaid negatiivseid tagajärgi keskkonnale ja inimtervisele.
 - Tootel või sellega kaasasolevates dokumentides olev sümbol näitab, et seda ei tohi visata olmejäätmete hulka. Kasutusel kõrvaldatud seade tuleb viia vastavasse elektri- ja elektroonikaseadmete kogumispunkti.
- Kui soovite saada rohkem teavet toote käitluse, utiliseerimise ja ümbertöötlemise kohta, pöörduge kohaliku omavalitsuse, olmeprügi äraveoga tegeleva ettevõtte või kaupluse poole, kust toote ostsite.

SEADME OSAD JA FUNKTSIOONID

Osad

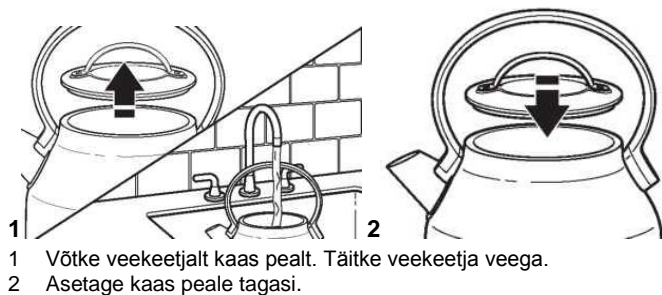


ELEKTRILISE VEEKEETJA KASUTAMINE

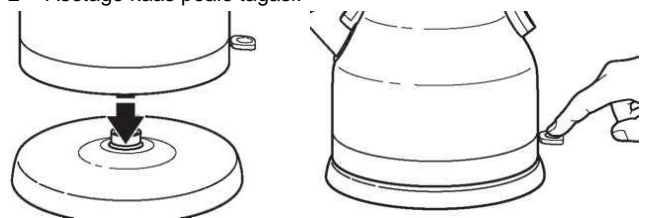
Enne esimest kasutuskorda

Enne esimest kasutuskorda täitke veekeetja näidatud maksimumtasemeni veega, laske vesi keema ja valage see ära. **MÄRKUS:** veekeetja on mõeldud ainult vee keetmiseks. Ärge keetke sellega teisi vedelikke ega aineid.

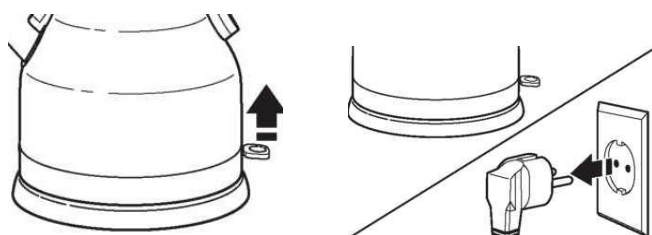
Vee keetmine



- 1 Võtke veekeetjalt kaas pealt. Täitke veekeetja veega.
- 2 Asetage kaas peale tagasi.



- 3 Asetage veekeetja alusele.
- 4 Lülitage veekeetja sisse, vajutades sisse-välja lülitamise nuppu. LED-märgutuli süttib. Vee keemaminekul lülitub seade automaatselt välja.

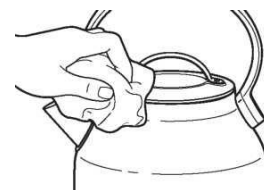


- 5 Veekeetja saab välja lülitada ka käsitsi, vajutades sisse-välja lülitamise nupu väljalülitatud asendisse OFF.
- 6 Kui veekeetjat ei kasutata, tõmmake selle toitejuhe pistikupesast.

HOOLDUS JA PUHASTAMINE

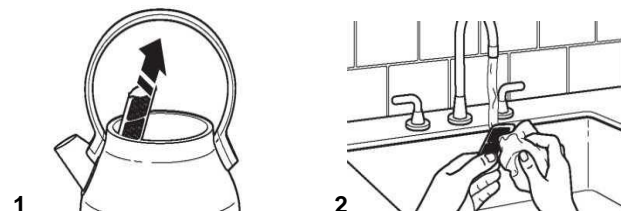
Korpuse puhastamine

OLULINE TEAVE! Enne veekeetja puhastamist tõmmake selle pistik alati pistikupesast välja. Veenduge, et veekeetja on täielikult jahtunud. Veekeetja välispinda võib puhastada niiske lapiga. Kuivatage ja poleerige pehme lapiga. Me ei soovita kasutada abrasiivseid puhastusvahendeid ega küürimispulbreid.



Filtri puhastamine

Veekeetjal on eemaldatav filter, kuhu kogunevad katlakivijäägid. Nii püsib joogivesi puhtam. Filtrit on vaja aeg-ajalt puhastada. Puhastamise sagedus sõltub vee karedusastmest.

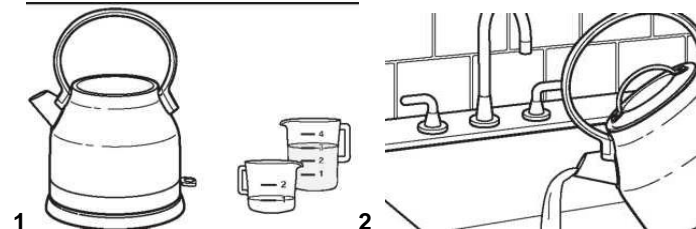


- 1 Filtrile juurdepääsuks avage veekeetja kaas. Filter asub veekeetja sees tila taga. Filtri eemaldamiseks võtke selle ülaosast kinni.
- 2 Puhastage filtrit sooja vee all pehme harja või riidelapiga, et eemaldada sellelt jäägid. Pange filter oma kohale tagasi, lükates selle tila all olevasse avasse.

MÄRKUS: kui filtrile on kogunenud katlakivi, laske sel öö läbi vee ja äädika lahuses liguneda. Loputage filtrit hoolikalt ja pange see veekeetjasse tagasi.

Mineraalijääkide eemaldamine veekeetja sisemusest

Veekeetja töömuduste tagamiseks tuleb seda regulaarselt katlakivist puhastada. Veekeetja sees olevatele metallosadele võib koguneda katlakivi. Puhastamise sagedus sõltub veekeetjas kasutatava vee karedusastmest.



- 1 Täitke veekeetja ühe tassitäie (250 ml) äädikaga. Lisage kolm tassitäit (750 ml) vett. Lülitage veekeetja sisse.
- 2 Valage lahus veekeetjast ära ja korrake sama toimingut kaks korda. Veekeetja on nüüd kasutamiseks valmis.

GARANTII JA TEENINDUS

KitchenAidi veekeetja garantii

Garantii kestus:	Garantii hõlmab	Garantii ei hõlma
Euroopa, Lähis-Ida ja Aafrika: Mudel 5KEK1222: täielik garantii 2 aastat alates ostukuu-päevast.	Varuosad ja remonti materjali- või tootmisvigadest tulenevate defektide kõrvaldamiseks. Kõik teenindustööd tuleb lasta teha KitchenAidi volitatud teeninduskeskuses	A. Toote remont juhul, kui veekeetjat on kasutatud muuks otstarbeks kui ettenähtud kasutusviisi kodumajapidamises. B. Kahjustused, mis tulenevad õnnetusest, seadme muutmisest, väär- või kuritarvitusest või paigaldusest / kasutusviisist, mis on vastuolus kehtivate elektrisüsteemi nõuetega.

KITCHENAID EI VÕTA VASTUTUST KAUDSETE KAHJUDE EEST.

Klienditeenindus

kõikide toote ja müügi järgse teenindusega seotud küsimuste korral pöörduge toote müüja poole, kellelt saate lähima KitchenAidi volitatud teeninduskeskuse andmed.

Home Decor OÜ
Valukoja 7/2, Tallinn, 11415
Tel. +372 555 09 561
info@kitchen.ee

www.kitchen.ee
www.facebook.com/KitchenAidEesti/