

5KEK1222



**KitchenAid**

# ELEKTRISKĀS TĒJKANNAS EKSPLUATĀCIJAS INSTRUKCIJA

## DROŠĪBAS TEHNIKA IZMANTOJOT ELEKTRISKO TĒJKANNU

### Jūsu un citu drošība ir pirmajā vietā.

Šajā instrukcijā un uz jūsu ierīces mēs esam izvietojusi daudz svarīgus paziņojumus par drošību. Obligāti izlasiet visus paziņojumus par drošību un sekojiet to norādījumiem.



Šis simbols brīdina par briesmām.

Šis simbols brīdina jūs par iespējamām briesmām, kas spējīgas nodarīt traumu vai pat nosist jūs un citus cilvēkus.

Visi paziņojumi par drošību seko pēc šī simbola un vārdiem «BĪSTAMI» vai «UZMANĪBU». Šie vārdi nozīmē:

**⚠ DANGER**

BĪSTAMI. Jūs varat aiziet bojā vai iegūt smagas traumas, ja nekavējoties nesekosiet instrukcijām.

**⚠ WARNING**

UZMANĪBU. Jūs varat aiziet bojā vai iegūt smagas traumas, ja nesekosiet instrukcijām.

Brīdinājumi par bīstamību norādīs jums par potenciālām briesmām, sniegs rekomendācijas attiecībā tam, kā samazināt traumas varbūtību, kā arī uz to, kas var notikt, ja jūs nesekosiet instrukcijām.

## DROŠĪBAS PASĀKUMI

Izmantojot sadzīves elektroierīces, ir nepieciešams ievērot galvenos drošības pasākumus, īpaši:

1. Izlasiet visas instrukcijas.
2. Brīdinājums: nepareiza ierīces izmantošana var novest pie nopietnām traumām.
3. Nepieskarieties pie karstām virsmām. Izmantojiet rokturus.
4. Lai izvairītos no traumu un uguns vai elektriskās strāvas bojājumu iegūšanas, nekādā gadījumā neiegremdējiet bāzi, vadu, kontaktdakšu vai pašu tējkannu ūdenī vai citā šķidrumā.
5. Brīdinājums: nepieļaujiet ūdens nokļūšanu uz savienojošo saspraudni.
6. Šo ierīci var izmantot bērni vecāki par 8 gadiem, ja viņi atrodas personas uzraudzībā, kas atbildīga par viņu drošību, iepazīstināti ar tās drošas ekspluatācijas noteikumiem, un apzinās risku. Ierīces tīrīšanu un apkalpošanu var veikt bērni vecāki par 8 gadiem pieaugušo uzraudzībā. Glabājiet ierīci un tās vadu bērniem jaunākiem par 8 gadiem nepieejamā vietā. Šo ierīci var izmantot personas ar ierobežotām fiziskām spējām, pazeminātu maņu orgānu asumu vai traucētām garīgām spējām, kā arī personas, kurām nepiemīt pietiekamas iemaņas un zināšanas, ja vien viņi


izmanto ierīci, būdami uzraudzībā, iepazīstināti ar tās drošas ekspluatācijas noteikumiem un apzinās risku.

7. Sildelementa virsma var palikt karsta arī pēc izmantošanas. Pirms tīrīšanas vai daļu izņemšanas no elektriskās tējkannas, atvienojiet to no tīkla un ļaujiet tai atdzist.
  8. Neizmantojiet elektrisko tējkannu, ja tai ir bojāts elektriskais vads vai kontaktdakša, kā arī tās normāla darba traucējumu gadījumā. Ja elektriskais vads ir bojāts, tad to bīstamības novēršanai ir jānomaina ražotājam, servisa aģentam vai citam kvalificētam speciālistam. Skatīt sadaļu «Garantija un tehniskā apkalpošana».
  9. Elektriskā tējkanna ir jāizmanto tikai ar piegādājamo komplektā bāzi. Ražotāja nerekomendēto rezerves daļu izmantošana var novest pie ugunsgrēka, elektriskās strāvas bojājumiem vai traumām.
  10. Neizmantojiet ierīci atklātā gaisā.
  11. Nepieļaujiet barošanas vada nokāršanos pāri galda vai citas darba virsmas malai, vai saskari ar karstu virsmu.
  12. Neizmantojiet ierīci uz karstiem gāzes degļiem vai elektriskajām plītnīm, vai to tuvumā.
  13. Elektrisko tējkannu nepieciešams izmantot tikai ūdens uzkaršēšanai.
  14. Neizmantojiet elektrisko tējkannu, ja tās vāks nav cieši aizvērts.
  15. Neizmantojiet elektrisko tējkannu ar kustīgu vai necieši pieguļošu rokturi.
  16. Neizmantojiet ierīci citiem mērķiem.
  17. Tīrot elektrisko tējkannu, nedrīkst izmantot abrazīvos tīrīšanas līdzekļus, metāla sūkli vai citus abrazīvos materiālus.
  18. Šī ierīce paredzēta izmantošanai mājās un tai līdzīgos apstākļos:
    - virtuvēs veikalā, biroju darbiniekiem un citās darba telpās;
    - dzīvojamās mājās fermās;
    - klientiem viesnīcās, moteļos un dzīvojamā tipa citās telpās;
    - mājas viesnīcās, kas sniedz ēdināšanas pakalpojumus.
- Elektriskā tējkanna nav paredzēta komerciālai izmantošanai.
19. Elektriskā tējkannā neļaujiet pārāk daudz ūdens. Ja elektriskā tējkanna ir pārpildīta, no tās var izlīst verdošs ūdens.

**SAGLABĀJIET ŠO INSTRUKCIJU**

## DROŠĪBAS TEHNIKA IZMANTOJOT ELEKTRISKO TĒJKANNU

### Elektrības prasības

	<b>⚠ WARNING</b> Elektrotraumas iegūšanas bīstamība
	Pieslēdziet iezemētai kontaktligzdai Neatvienojiet iezemēšanas elektrodu. Neizmantojiet adapteri. Neizmantojiet pagarinātāju. Šo instrukciju neievērošana var novest pie nāves, ugunsgrēka vai elektrotraumas iegūšanas

Spriegums: 220–240 V A.C.

Frekvence: 50/60 Hz.


Jauda: 2200 W

**PIEZĪME:** Elektriskā tējkanna aprīkota ar iezemētu kontaktdakšu. Lai novestu līdz minimumam elektrotraumas iegūšanas iespēju, kontaktdakšu var ielikt kontaktligzdā tikai ar vienu pusi. Ja kontaktdakšu nevar ievietot kontaktligzdā, vēršieties pēc profesionāla elektriķa palīdzības. Necentieties piemērot kontaktdakšu kontaktligzdas izmēram patstāvīgi. Neizmantojiet pagarinātājus. Vēršieties pēc palīdzības pie kvalificēta elektriķa vai servisa centra darbinieka. Ierīces īsais vads (kā arī noņemamais vads) noved pie minimuma iespēju aiz tā aizķerties vai pakļupt. Garais vads jāizvieto tā, lai tas nepārkārtos pāri galda malai, kur aiz tā var aizķerties, vai to var izraut bērni.

### Elektrisko iekārtu atkritumu utilizācija

#### Iepakojuma materiālu utilizācija


Iepakojuma materiāli ir pakļauti otrreizējai pārstrādei un satur

attiecīgu zīmi . Tomēr, atsevišķas iepakojuma daļas ir jāutilizē saskaņā ar vietējās administrācijas noteikumiem, kas attiecas atkritumu likvidācijai.

#### Izstrādājuma utilizācija

- Šī ierīce marķēta saskaņā ar Eiropas direktīvu 2002/96/EK par elektriskās un elektroniskās iekārtas izmantošanu (WEEE).
- Izstrādājuma utilizācijas noteikumu ievērošana palīdz novērst potenciālās negatīvās sekas apkārtējai videi un cilvēka veselībai, kas var tikt izsauktas ar nepareizu šī produkta utilizāciju.

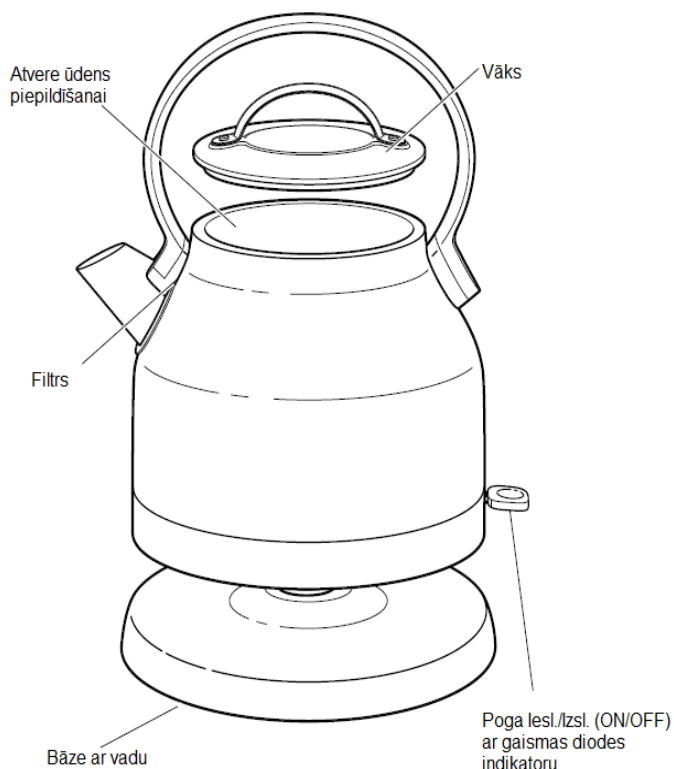


- Zīme  uz izstrādājuma vai uz pavaddokumentiem nozīmē, ka ierīce nokļūst zem sadzīves atkritumu definējuma un tā ir jānogādā attiecīgā centrā elektriskās un elektroniskās iekārtas pārstrādei.

Detalizētākas informācijas saņemšanai par šīs ierīces apkalpošanu, utilizāciju un pārstrādi, lūdzu, vēršieties vietējās varas institūcijās, sadzīves atkritumu savākšanas dienestā vai veikalā, kurā nopirkāt produktu.

## SASTĀVDAĻAS UN TO RAKSTUROJUMI

### Sastāvdaļas



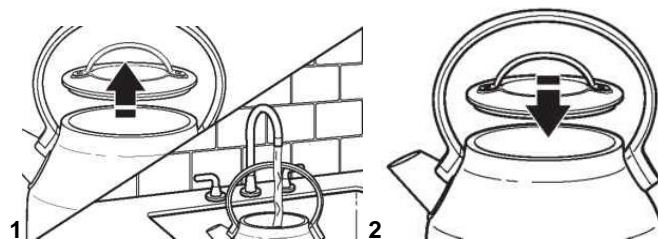
## ELEKTRISKĀS TĒJKANNAS IZMANTOŠANA

### Pirms pirmās izmantošanas

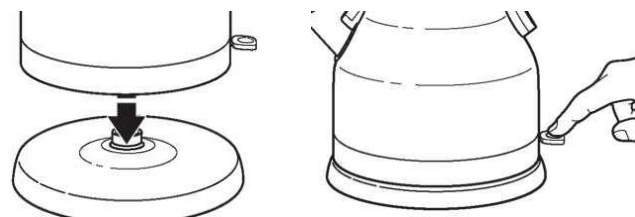
Pirms pirmās izmantošanas piepildiet tējkannu ar ūdeni līdz maksimālai atzīmei, un uzvāriet ūdeni, pēc tam to izlejiet.

**PIEZĪME:** Elektriskā tējkanna paredzēta tikai ūdens uzkaršēšanai. Nelejiet tējkannā citus šķidrumus vai vielas.

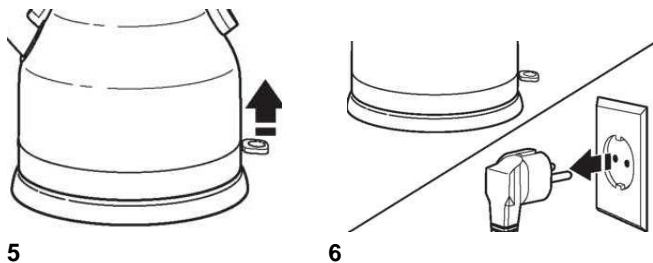
### Ūdens uzkaršēšana



1. Noņemiet no tējkannas vāku un piepildiet ar ūdeni.
2. Uzlieciet vāku atpakaļ.



3. Novietojiet elektrisko tējkannu uz pamatnes.
4. Ieslēdziet tējkannu, nospiežot uz pogas IESL./IZSL. (ON/OFF). Iedegsies gaismas diodes indikators. Kad ūdens uzvārīsies, tējkanna automātiski izslēgsies.

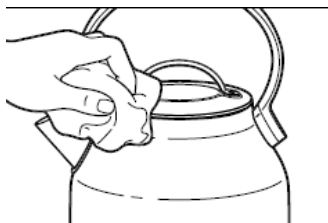


5. Tējkannu var izslēgt pēc vajadzības, paceļot pogu stāvoklī IZSL. (OFF).
6. Atvienojiet tējkannu no elektrotīkla, ja jūs to neizmantojat.

## APKOPE UN TĪRĪŠANA

### Ārējo virsmu tīrīšana

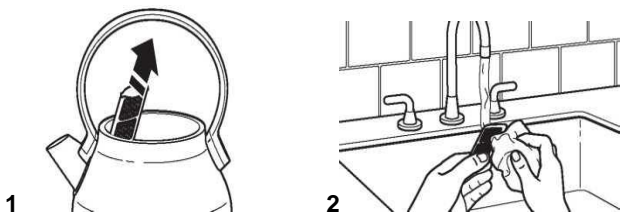
**UZMANĪBU:** Pirms tīrīšanas vienmēr atvienojiet elektrisko tējkannu no tīkla. Pārliecinieties, ka tējkanna pilnībā ir atdzisusi.



1. Elektriskās tējkannas ārējās virsmas var noslaucīt ar mitru lupatiņu. Pēc tam noslaukiet tējkannu sausu un nopulējiet ar mīkstu audumu. Nav ieteicams izmantot abrazīvos un mazgāšanas līdzekļus.

### Filtra tīrīšana

Tējkanna ir aprīkota ar sieta filtru, kas aiztur katlakmens daļiņas, padarot ūdeni daudz tīrāku. Filtru nepieciešams ir periodiski attīrīt (daudz biežāk, ja jums ir ciets ūdens).

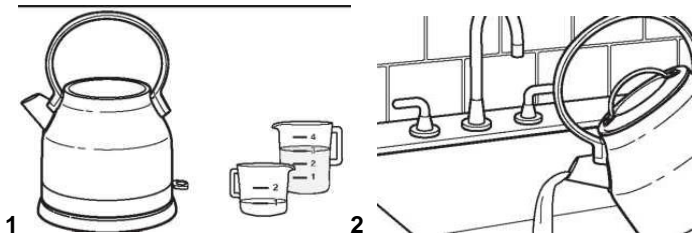


1. Lai izņemtu filtru, atveriet vāku: filtrs atrodas aiz snīpīša tējkannas iekšpusē. Izņemiet filtru aiz tā augšējās daļas.
2. Mazgājiet filtru karstā ūdenī ar mīkstu birstīti vai audumu, lai attīrītu to no katlakmens; uzstādiet filtru vietā, ievietojot to padziļinājumā aiz tējkannas snīpīša.

**PIEZĪME:** Ja uz filtra izveidojas kaļķa nosēdumi, ielejiet tējkannā balto etiķi un atstājiet uz nakti. Labi izmazgājiet filtru un ievietojiet to elektriskā tējkannā.

### Katlakmens likvidēšana no iekšējās virsmas

Maksimālo rezultātu sasniegšanai, izmantojot elektrisko tējkannu, to periodiski nepieciešams attīrīt no katlakmens. Uz tējkannas iekšējām metāla daļām var nogulsnēties kalcijš. Tīrīšanas periodiskums ir atkarīgs no ūdens cietības, kuru jūs ielejat tējkannā.



1. Ielejiet elektriskā tējkannā 0,25 l balto etiķi. Pievienojiet 0,75 l ūdens. Ieslēdziet tējkannu.
2. Izlejiet šķīdumu no tējkannas un atkārtojiet procedūru divas reizes. Tagad elektriskā tējkanna ir gatava ekspluatācijai.

## GARANTĪJA UN TEHNISKĀ APKOPE

### Garantija elektriskai tējkannai KitchenAid

Garantijas termiņš:	KitchenAid apmaksā:	KitchenAid neapmaksā:
Eiropa, Tuvie Austrumi un Āfrika: Modelim 5KEK1222 pilna garantija termiņā uz diviem gadiem, sākot no pirkuma dienas.	Detaju nomaļu un remontdarbu izmaksas sakarā ar materiālu un izgatavošanas defektu novēršanu. Tehniskā apkalpošana ir jāveic KitchenAid autorizētā apkalpošanas centrā.	A. Remontu tajā gadījumā, kad tējkanna tiek izmantota operācijām, kas atšķiras no mājas ēdiena parastās pagatavošanas. B. Bojājumus, kas radušies nelaimes gadījuma, izmaiņu izdarīšanas, nepareizas vai sliktas rīkošanās rezultātā, kā arī, ja tie radušies uzstādīšanas/ekspluatācijas dēļ, kas neatbilst vietējiem elektrotehniskiem noteikumiem.

### KITCHENAID NEUZŅEMAS ATBILDĪBU PAR NETIEŠIEM ZAUDĒJUMIEM.

### APKALPOŠANAS CENTRI

Jebkuru apkalpošanu ir jāveic vietējā KitchenAid autorizētā apkalpošanas centrā. Sazinieties ar pārdevēju, pie kura jūs iegādājāties ierīci, un uzziniet tuvākā KitchenAid autorizētā apkalpošanas centra nosaukumu.

### Home Decor OÜ

Valukoja 7/2, Tallinn, Estonia, 11415

Tel. +372 555 09 561

info@kitchen.ee

www.kitchenaidlv.lv

https://www.facebook.com/kitchenaidlv/