



# KitchenAid

## „POUR OVER“ KAVOS APARATO

### Instrukcija

5KCM0802

#### KAVOS APARATO SAUGA

##### Jūsų ir kitų asmenų saugumas labai svarbus.

Šiame vadove ir ant Jūsų prietaiso pateikėme daugybę svarbių saugos pranešimų. Visuomet perskaitykite saugos pranešimus ir jų laikykitės.



Tai yra įspėjamasis saugos simbolis.

Šis simbolis įspėja jus apie galimus pavojus jūsų ir kitų asmenų sveikatai ar gyvybei.

Visi saugos pranešimai eina po įspėjamųjų saugos simbolių ir žodžio PAVOJUS (DANGER) arba

PERSPĖJIMAS (WARNING). Šie žodžiai reiškia:



**Nedelsiant nepaisydami nurodymų, galite žūti arba rimtai susižaloti.**



**Nepaisydami nurodymų, galite žūti arba rimtai susižaloti.**

Visi saugos pranešimai jums nurodys galimus pavojus, kaip sumažinti sužalojimo riziką ir kas nutiks, jei nebus laikomasi nurodymų.

#### SVARBIOS ATSARGUMO PRIEMONĖS

Naudodamiesi elektriniu prietaisu visada turite vadovautis pagrindinėmis atsargumo priemonėmis, įskaitant šias:

1. Perskaitykite visas instrukcijas.
2. Po naudojimo kaitinimo elemento paviršius lieka karštas. Nelieskite karštų paviršių. Naudokite rankenas.
3. Nemerkite laido, kištukų ar kavos aparato į vandenį ar kitus skysčius, kad apsisaugotumėte nuo elektros šoko.
4. Šiuo prietaisu gali naudotis vaikai nuo 8 metų amžiaus ir vyresni bei asmenys su ribotais fiziniais, protiniais ir jutimais gebėjimais arba asmenys, neturintys patirties ar žinių, jei jie yra prižiūrimi ar apmokomi saugiai naudoti prietaisą ir supranta su prietaiso naudojimu susijusius pavojus. Saugokite, kad su šiuo prietaisu nežaistų vaikai. Prietaisą valyti ir prižiūrėti draudžiama vaikams, nebent jie yra vyresni nei 8 metų amžiaus ir yra prižiūrimi. Laikykite prietaisą ir jo laidą jaunesniems nei 8 metų amžiaus vaikams nepasiekiamoje vietoje.

5. Kai kavos aparato nenaudojate ir valote, atjunkite skrudintuvą nuo elektros lizdo. Prieš nuimdami, uždėdami dalis arba valydami prietaisą leiskite jam atvėsti.
6. Nenaudokite jokio prietaiso su pažeistu laidu ar kištuku arba jei prietaisas yra sugedęs ar buvo koku nors būdu pažeistas. Pristatykite prietaisą į artimiausią įgaliojantį techninio aptarnavimo centrą, kad jį patikrintų, sutaisytų ar sureguliuotų.
7. Gamintojo nerekomenduojamų priedų naudojimas gali nulemti sužalojimą.
8. Nenaudokite lauke.
9. Neleiskite laidui kabėti ant stalo ar prekystalio kraštų ar liestis su karštais paviršiais.
10. Nedėkite ant arba prie įkaitusios dujinės ar elektrinės viryklės, neikiškite į karštą orkaitę.
11. Naudokite skrudintuvą tik pagal paskirtį. Netinkamas prietaiso naudojimas gali nulemti asmens sužalojimą.
12. Nenaudokite prietaiso tinkamai neuždėję dangčio ant stiklinio indo.
13. Stiklinis indas skirtas naudoti su šiuo prietaisu. Jo niekuomet negalima naudoti ant viryklės arba mikrobangų krosnelėje.
14. Nestatykite įkaitusio stiklinio indo ant šlapio ar šalto paviršiaus.
15. Nenaudokite įtrūkusio stiklinio indo arba indo su laisva arba silpna rankena.
16. Nevalykite stiklinio indo abrazyviniais valikliais, plieniniais grandikliais, arba kitomis abrazyvinėmis medžiagomis.

#### IŠSAUGOKITE ŠIĄ INSTRUKCIJĄ

Šis gaminys skirtas naudoti tik butyje.

## Elektros reikalavimai

**⚠ WARNING**



**Elektros šoko pavojus  
Įkiškite kištuką į žemintą lizdą.  
Neištraukite žeminimo kištuko.**

**Nenaudokite adapterio.**

**Nenaudokite pailginimo laido.**

**Šių nurodymų nepaisymas gali būti mirties,  
gaisro ar elektros šoko priežastimi.**

Įtampa: 220-240 V kintamoji srovė

Dažnis: 50/60 Hz

Galia vatais: 1250 vat.

**PASTABA:** šis kavos aparatas turi žemintą kištuką. Norėdami sumažinti elektros šoko pavojų, šį kištuką į lizdą kiškite tik vienu būdu. Jei kištukas netinka maitinimo lizdai, susisiekite su kvalifikuotu elektriku. Jokiais būdais nekeiskite kištuko.

Nenaudokite pailginimo laido. Jei maitinimo laidas yra per trumpas, kreipkitės į kvalifikuotą elektriką arba techninio aptarnavimo specialistą, kad sumontuotų prietaisą prie lizdo.

## Elektrinės įrangos utilizavimo reikalavimai

### Pakuotės medžiagos šalinimas

Pakuotės medžiaga yra 100 % perdirbama ir pažymėta perdirbimo simboliu. Įvairios pakuotės dalys turi būti išmestos atsakingai ir laikantis vietinių institucijų nurodymų, kaip išmesti atliekas.



### Gaminio atidavimas į metalo laužą

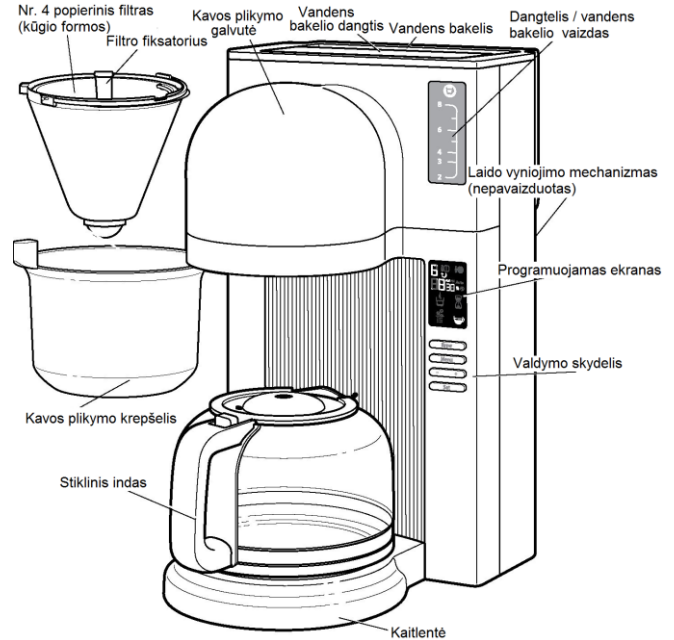
- Šis prietaisas paženklintas pagal Europos direktyvą 2012/19/ES dėl elektros ir elektronikos įrenginių atliekų (EEIJA).  
- Teisingai išmetę šį produktą, padėsite apsaugoti nuo potencialių neigiamų pasekmių aplinkai ir žmonių sveikatai, kurios gali kilti neteisingai išmetus šį produktą.



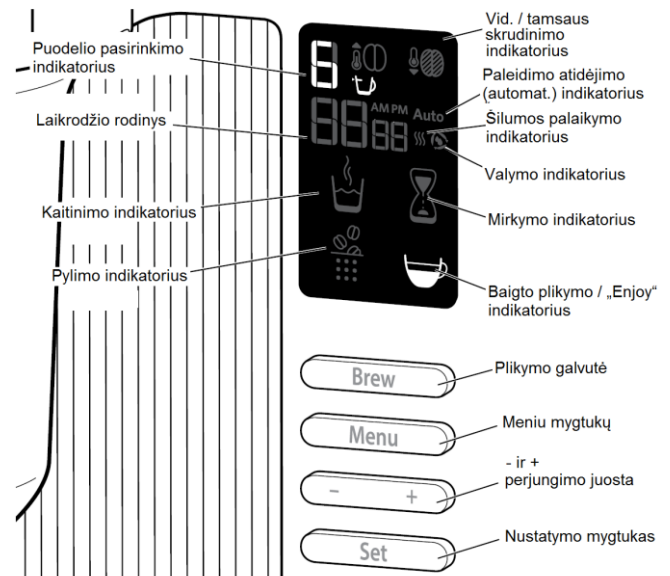
- Ant prietaiso arba priedamų dokumentų esantis simbolis nurodo, kad su šiuo prietaisu negalima elgtis kaip su buitinėmis šiukšlėmis. Jį reikia atiduoti į atitinkamą surinkimo punktą, kad elektros ir elektronikos įranga būtų perdirbta.  
Norėdami detalesnės informacijos apie šio gaminio apdorojimą, utilizavimą ir perdirbimą, susisiekite su vietiniu buitinių atliekų surinkimo tarnyba arba parduotuve, kurioje įsigijote gaminį.

## DALYS R SAVYBĖS

### Dalys ir reikmenys



### Ekranas ir valdymo skydelio savybės



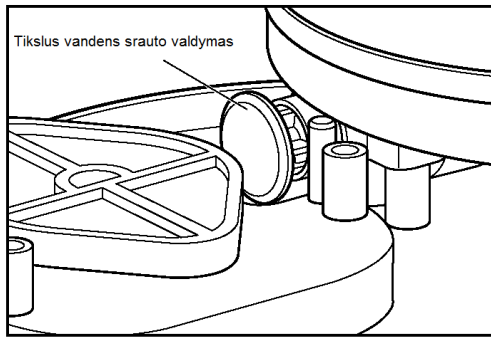
### Kuo skiriasi kavos plikymas?

Tradicinis kavos plikymas dažnai nesuteikia geriausio jūsų kavos pupelių skonio. Taupydami laiką ir siekdami patogumo, mes dažnai pasitenkiname įprastiniu kavos virimo aparatu.

Užplikoma kava ruošiamą pilant vandenį ant maltų kavos pupelių siekiant išgauti puikų skonį. Tačiau dažnai mes neturime laiko ritualui atlikti.

„KitchenAid Pour Over“ kavos aparatas užtikrina gryną ir kompleksinį skonį, sukuriama naudojant tradicinį plikimos kavos puodelį bei nesudėtingai naudojamą ir patogų automatinį aparatą. Užuot be perstojo mirkydamas kavos plikimo krepšelį vandenyje, „Pour Over“ kavos aparatas pulsuoja vandens srautą, tiksliai kontroliuodamas paruošiamą kavos kiekį bei leisdamas kavos tirščiams išbrinkti.

Be to, „Pour Over“ kavos aparatas vienu metu kaitina visą vandenį iki optimalios kavos ruošimo temperatūros. Jūs pastebėsite skirtumą – karamelinį kavos atspalvį ir sudėtinis skonio sluoksnius.



Šis jūsų „Pour Over“ kavos aparate esantis mechanizmas tiksliai kontroliuoja vandens srautą, kad būtų išgautas puikus skonis.

## KAVOS APARATO SURINKIMAS

### Kavos aparato paruošimas naudoti

#### Prieš naudodami pirmą kartą

Prieš naudodami kavos aparatą pirmą kartą, išplaukite kavos plikymo krepšelį, filtro fiksatorių ir stiklinį indą karštime muiluotame vandenyje, tuomet praskalaukite švariu vandeniu ir leiskite nudžiūti. Nenaudokite abrazyvinių valiklių ir šurkščių šveitimo priemonių.

**PASTABA:** šias dalis taip pat galima plauti viršutinėje indaplovės lentynoje.

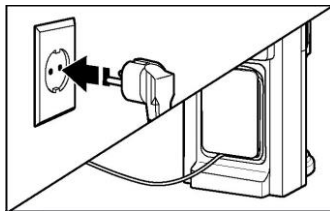
## ⚠ WARNING



**Elektros šoko pavojus**  
**Įkiškite kištuką į įžemintą lizdą.**  
**Neištraukite įžeminimo kištuko.**  
**Nenaudokite adapterio.**  
**Nenaudokite pailginimo laido.**

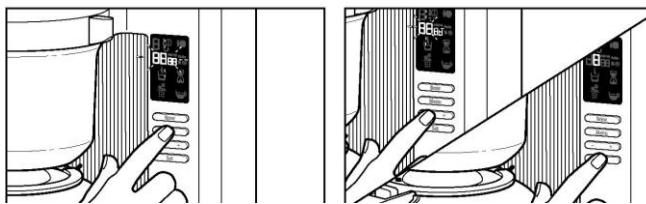
**Šių nurodymų nepaisymas gali būti mirties, gaisro ar elektros šoko priežastimi.**

- 1 Prijunkite kavos aparatą prie įžeminto 3 kištukų lizdo. Jei pageidaujate, per ilgą laidą galite apvynioti aplink laido laikiklį kavos aparato galinėje dalyje.

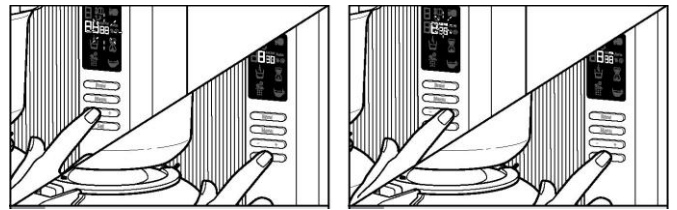


## KAVOS APARATO NAUDOJIMAS

### Laikrodžio užprogramavimas



- 1 Kai kavos aparatas yra prijungtas, laikrodžio rodis pradeda blyksėti.
- 2 Kai valandų rodis blyksi, + arba - mygtukų perjungimo juosta pasirinkite teisingą valandos nustatymą. Tuomet nuspauskite SET (Nustatyti) ir patvirtinkite savo pasirinkimą.

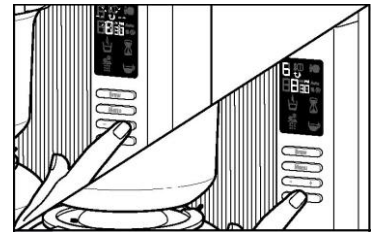


- 3 Po to pradės blyksėti minučių rodis. Naudokite + arba - mygtukų perjungimo juostą tinkamam minučių nustatymui pasirinkti. Tuomet nuspauskite SET (Nustatyti) ir patvirtinkite savo pasirinkimą.
- 4 Galiausiai pradės blyksėti AM/PM rodis. Naudokite + arba - mygtukų perjungimo juostą tinkamam AM/PM nustatymui pasirinkti. Tuomet nuspauskite SET (Nustatyti) ir grįžkite į programavimo meniu.

**PASTABA:** norėdami tiesiogiai nueiti į laikrodžio rodinio meniu, kai kavos aparatas jau yra įjungtas, keturis kartus nuspauskite mygtuką MENU (Meniu), kol valandų rodis pradės blyksėti.

### Kavos puodelių skaičiaus pasirinkimas

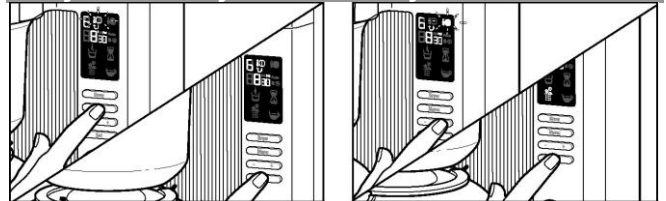
- 1 Pagrindiniame meniu naudokite + arba - mygtukų puodelių skaičiui nuo 2 iki 8 pasirinkti (0, 15 l puodeliui). Kai rodomas pageidaujamas puodelių skaičius, esate pasiruošę plikyti kavą.



**PASTABA:** 8 puodeliai yra numatytasis nustatymas.

**PASTABA:** jei vanduo bakelyje yra nekeistas kurį laiką ir norite pradėti naudodami šviežų vandenį, pasirinkite 8 puodelius ir nuspauskite mygtuką BREW (Plikyti) (be kavos plikymo krepšelyje). Taip bus iš bakelio išleistas senas vanduo.

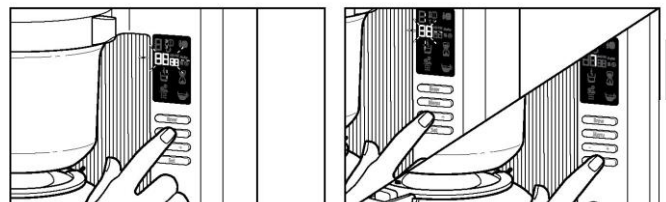
### Plikymo intensyvumo nustatymas



- 1 Norėdami nustatyti, kad aparatas ruošų švelniai ar vidutiniškai skrudintą kavą, spauskite mygtuką MENU (Meniu), kol ekrane pradės blyksėti skrudinimo indikatorius MEDIUM (Vidutinis), tuomet nuspauskite SET (Nustatyti). Vidutinis skrudinimas yra numatytasis nustatymas.
- 2 Norėdami pasirinkti stipriai skrudintą kavą, nustatymams perjungti naudokite + arba - mygtukų perjungimo juostą. Kai skrudinimo indikatorius DARK (Stiprus) pradeda blyksėti, nuspauskite SET (Nustatyti).

**NAUDINGAS PATARIMAS:** norėdami ruošti kavą pagal Europos kavos ruošimo centro (angl. „European Coffee Brewing Centre“) rekomendacijas, ruoškite kavą naudodami vidutinio skrudinimo nustatymą (taip pat puikiai tinka nestipriai skrudintai kavai). Naudojant vidutinio skrudinimo nustatymą, kava ruošiasi šiek tiek aukštesnėje temperatūroje nei naudojant stipraus skrudinimo nustatymą, išgaunant išskirtinį kiekvieno skrudinimo tipo skonį.

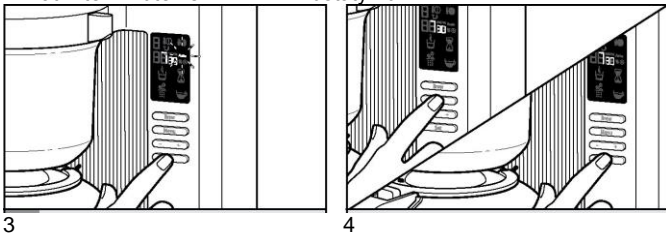
### Paleidimo atidėjimo funkcijos nustatymas



- 1 Norėdami nustatyti paleidimo atidėjimo funkciją, du kartus nuspauskite mygtuką MENU (Meniu), kad ekrane pradėtų blyksėti indikatorius „Auto“ (Automat.).
- 2 Naudokite + arba - mygtukų perjungimo juostą valandai, kurią



kavos aparatas turi pradėti ruošti kavą, pasirinkti, tuomet nuspauskite mygtuką SET (Nustatyti). Tą pačią procedūrą atlikite minutėms ir AM/PM nustatymui.

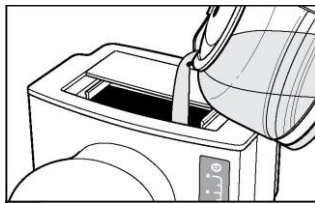
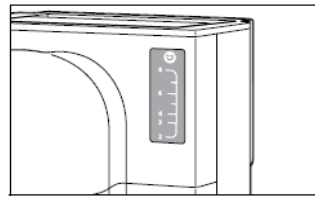


- Nuspaudus mygtuką SET (Nustatyti) paleidimo atidėjimo laikui pasirinkti nustatymą AM (Priešpiet) arba PM (Popiet), pasigirsta du pyptelėjimai, o jūs grąžinami į programavimo meniu. Paleidimo atidėjimo programa paruošta naudoti.
- Tą patį paleidimo atidėjimo laiką galite naudoti dar kartą du kartus nuspaukę meniu mygtuką, o tuomet prieš ruošdami kavą tris kartus nuspaukę mygtuką SET (Nustatyti). Norėdami bet kurio metu atšaukti paleidimo atidėjimą, du kartus nuspauskite mygtuką BREW (Plikyti).

**PASTABA:** 4 veiksmą reikia atlikti kiekvieną kartą, kai norite įjungti paleidimo atidėjimo funkciją.

## Vandens bakelio pripildymas

Vandens bakelyje telpa tiek vandens, kiek reikia 2–8 puodeliams vandens (0,15 l kiekvienam puodeliui). Kadangi kiekvieną kartą galite pasirinkti puodelių, kuriuos norite paruošti, skaičių, jums nereikia pripildyti vandens bakelio tikslu reikiamo vandens kiekiu. Kavos aparatas naudoja tiek vandens, kiek reikia pasirinktam puodelių skaičiui.

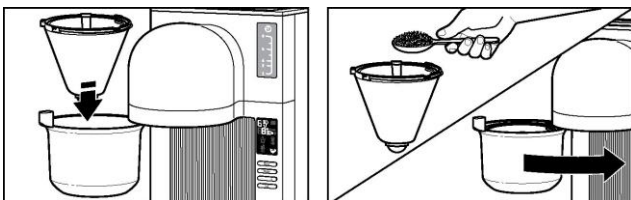


- Paslinkite vandens bakelio dangtelį atgal, pripildykite bakelį šviežio vėsus vandens iki pageidaujamo puodelių lygio, kaip nurodyta vandens bakelio lygio juostelėje. Dėl šio kavos aparato konstrukcijos vandeniui patekti į bakelį, kuriame galite matyti jo lygį, gali prireikti šiek tiek laiko. Uždarykite vandens bakelio dangtelį.

**PASTABA:** jei vanduo bakelyje yra nekeistas kurį laiką ir norite pradėti naudodami šviežų vandenį, pasirinkite 8 puodelius ir nuspauskite mygtuką BREW (Plikyti) (be kavos plikymo krepšelyje). Taip bus iš bakelio išleistas senas vanduo.

**NAUDINGAS PATARIMAS:** siekdami geriausio skonio ir plikymo rezultatų, įsitikinkite, kad bakelyje yra pakankamai vandens pasirinktam puodelių skaičiui.

## Plikymo krepšelio pripildymas



- Pakelkite filtro fiksiatorių ir į kavos plikymo krepšelį įdėkite Nr. 4 popierinį kavos filtrą. Įspauskite popierinį filtrą į kavos plikymo krepšelio šonus ir užfiksuokite jį filtro fiksiatoriumi. Jei norite kavą ruošti be filtro fiksiatoriaus, galite jį lengvai išimti patraukdami jį iš vietos.
- Naudodami dozavimo rekomendacijas, pateikiamas ant filtro fiksiatoriaus (arba konvertavimo lentelę žr. skyriuje „Kavos dozavimo vadovas“), pripildykite popierinį filtrą norimu maltos kavos kiekiu. Tuomet uždarykite kavos plikymo krepšelio dureles.

**PASTABA:** popierinio filtro iš anksto sudrėkinti nereikia.

## Kavos dozavimo vadovas

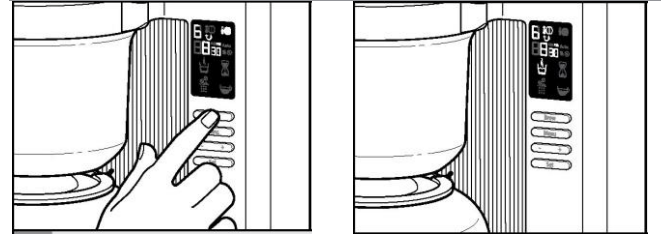
Siekdami geriausio kavos plikymo krepšelio užpildymo malta kava rezultatų, naudokite šiek tiek smulkiau maltą kavą, o ne tipišką vidutinio smulkumo kavą. Jei turite virtuvines svarstyklas, galite naudoti toliau pateikiamą lentelę reikiamam kavos kiekiui nustatyti pageidaujama puodelių skaičiui. Taip pat galite vadovautis ant filtro fiksiatoriaus pateikiamais indikatoriais (žr. kairėje).

**PASTABA:** filtro fiksiatoriaus dozavimo rekomendacijos yra pagrįstos vidutinio smulkumo ir vidutinio skrudinimo kava.



Puodeliai	Malimas	Litrų skaičius (vandens)	Gramų skaičius (kavos)
2	Šiek tiek smulkesnis už vidutinį smulkumą (žr. malimo smulkumo pavyzdį kairėje)	0,3	17
3		0,44	25,5
4		0,6	34
5		0,74	42,5
6		0,89	51
7		1,03	59,5
8		1,18	68

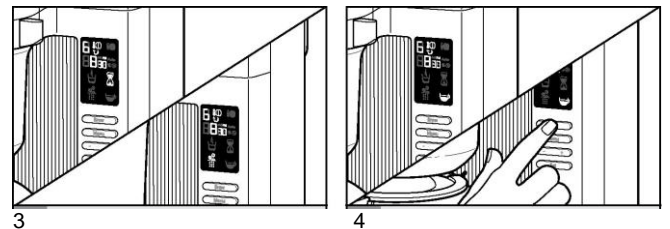
## Kavos ruošimas



- Pasirinkę puodelių skaičių ir kavos stiprumą, nuspauskite mygtuką BREW (Plikyti).
- Kavos aparatas pašildys vandenį, kurio reikia kavai ruošti, ciklo pradžioje. Šio ciklo metu matysite įsižiebusį kaitinimo indikatorių. Ruošiant 8 kavos puodelius, šis procesas apytiksliai užtrunka 6 minutes (2 puodeliams – šiek tiek daugiau nei 2 min.)\*

**PASTABA:** jei norite bet kuriuo metu atšaukti kavos ruošimo ciklą, du kartus nuspauskite mygtuką BREW (Plikyti).

\* Konvertavimo lentelę žr. skyriuje „Kavos dozavimo vadovas“



- Pašildęs visą vandenį, kavos aparatas pradeda pakaitomis purkšti vandenį ant kavos ir leidžia kavai išmirkinti. Tai atliekama etapais, kol ciklas baigiasi ir šiuo ciklo metu pamainomis įsižiebia plikymo ir mirkymo indikatoriai.
- Kai ciklas pasibaigia, įsižiebia indikatorius „Enjoy“ (Mėgautės) ir pasigirsta 3 pyptelėjimai. Šiame etape kaitlentė jau pašildė stiklinį indą. Paruošus kavą, optimali kavos temperatūra bus palaikoma apie 30 min. Norėdami bet kuriuo metu atšaukti pašildymo ciklą, nuspauskite mygtuką BREW (Plikyti).

**NAUDINGAS PATARIMAS:** rekomenduojama prieš ragaujant kavą leisti kavos ruošimo ciklui pasibaigti ir paruošti pasirinktą puodelių skaičių.

## PRIEŽIŪRA IR VALYMAS

### Kavos aparato valymas

#### Kavos aparato nukalkinimas

Laikui bėgant, kavos aparate gali susidaryti kalcio nuosėdų (kalkių) ir pakenkti kavos ruošimo efektyvumui ir kokybei. Jei pastebite, kad

kavos ruošimas užtrunka ilgiau nei įprastai arba kavos aparatas skleidžia neįprastą garsą, laikas jį nukalkinti. Kai kavos aparatas paruošia 100 puodelių arba aptinka kalkių susikaupimą, įsižiebia valymo indikatorius (☺). Nukalkinimą reikia atlikti kiek įmanoma anksčiau, išsaugotumėte kavos aparato veikimo efektyvumą ir pailgintumėte jo naudojimo trukmę.

**PASTABA:** kavos aparatą galima nukalkinti naudojant supakuotą nukalkinimo priemonę, kurią galima įsigyti įvairiose parduotuvėse arba internetu.

Vadovaudamiesi ant nukalkinimo priemonės pakelio pateiktais nurodymais, sumaišykite nukalkinimo priemonę su vandeniu reikiamu santykiu.

Pripildę pilną bakelį nukalkinimo priemonės tirpalo, paleiskite visą kavos aparato valymo ciklą.

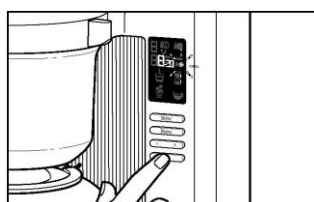
**PASTABA:** jei pageidaujama, valymo ciklą galima atlikti reguliariais intervalais nelaukiant, kol įsižiebs valymo indikatorius (☺).

Atlikite 1 veiksmą, tuomet tris kartus nuspauskite mygtuką MENU (Meniu) ir nustatykite rankinį valymo ciklo suaktyvinimą.

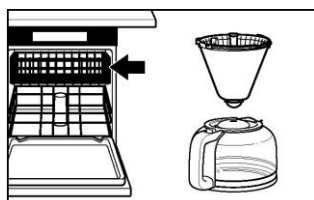


1. Prieš nukalkindami įsitikinkite, kad kavos plikymo krepšelyje nėra kavos arba kavos filtrų. Tuomet pripildykite bakelį šviežio vandens iki 8 puodelių pripildymo lygio.

2. Kai valymo indikatorius (☺) pradeda blyksėti: nuspauskite mygtuką SET (Nustatyti). Ciklo metu įsijungia valymo indikatorius. Valymo režimu kavos aparatas ištuština vandens bakelį neatsižvelgiant į tai, kiek puodelių buvo pasirinkta atliekant ankstesnio ciklo nustatymus. Kai valymo ciklas yra baigtas (apytiksliai po 9 min.), valymo indikatorius užgesa. Kavos aparatas vėl yra paruoštas naudoti.



3. Kavos plikymo krepšelį, stiklinį indą ir filtro fikساتorių plaukite viršutinėje indaplovės lentynėlyje arba rankomis karštame muiluotame vandenyje, tuomet praskalaukite šiltu vandeniu. Prieš vėl surinkdami kavos aparatą leiskite visoms dalis visiškai nudžiūti.



## Jeigu ruošiant kavą panaudojama tik dalis į kavos aparatą įpilto vandens

- Reikia nedelsiant atlikti kavos aparato nukalkinimo procedūrą. Žr. skyrelio „Priežiūra ir valymas“ dalį „Kavos aparato nukalkinimas“.

## Jeigu mirksi visas ekranas

- Vandens bakelyje nėra vandens. Norėdami išjungti mirksėjimą, nuspauskite mygtuką BREW (Plikyti) ir leiskite kavos aparatui atvėsti apytiksliai 10 min. Pripildykite vandens bakelį šviežiu vėsiu vandeniu iki pageidaujamo puodelių skaičiaus ir tęskite kavos ruošimo ciklą, kaip aprašyta skyriuje „Kavos ruošimas“.

## Jeigu problemos negalima pašalinti

- Žr. skyrių „Garantija ir techninis aptarnavimas“. Kavos aparato negrąžinkite pardavėjui; pardavėjas neteikia techninio aptarnavimo.

## GARANTIJĄ IR TECHNINIS APTARNAVIMAS

### „KitchenAid“ kavos aparato garantija

Garantijos trukmė:	„KitchenAid“ apmokės už:	„KitchenAid“ neapmokės už:
Europa, Viduriniai Rytai ir Afrika: 5KCM0802 modeliui: pilna dviejų metų garantija, galiojanti nuo įsigijimo datos.	Dalių pakeitimą ir remonto darbo išlaidas siekiant ištaisyti medžiagos ar gamybinius defektus. Techninį aptarnavimą turi atlikti įgaliotasis „KitchenAid“ techninio aptarnavimo centras.	Remonto darbus, kai kavos aparatas naudojamas kitomis paskirtimis nei maisto ruošimas namuose. B. Žalą atsiradusią dėl nelaimingo atsitikimo, pakeitimų, netinkamo naudojimo, piktnaudžiavimo arba montavimo / naudojimo nesilaikant vietinių elektros kodų.

„KITCHENAID“ NEPRISIIMA ATSAKOMYBĖS UŽ NETIESIOGINĖ ŽALĄ.

### Klientų aptarnavimas

Kitose šalyse: dėl visų su gaminiu susijusių klausimų ir klausimų po pardavimo susisieki su savo pardavėju ir gaukite artimiausio įgaliotojo „KitchenAid“ techninio aptarnavimo centro / klientų aptarnavimo centro pavadinimą.

Home Decor OÜ  
Valukoja 7/2, Tallinn, Estonia, 11415  
Tel. +372 555 09 561  
info@kitchen.ee  
www.kitchenaid.lt  
https://www.facebook.com/kitchenaidlt/

## TRIKČIŲ DIAGNOSTIKA IR ŠALINIMAS

**! WARNING**



**Elektros šoko pavojus**  
**Įkiškite kištuką į žemintą lizdą.**  
**Neištraukite žemintimo kištuko.**

**Nenaudokite adapterio.**  
**Nenaudokite pailginimo laido.**

**Šių nurodymų nepaisymas gali būti mirties, gaisro ar elektros šoko priežastimi.**

### Jeigu ekranas nešviečia

- Patikrinkite, ar kavos aparatas yra prijungtas prie žeminto lizdo. Jei taip, patikrinkite grandinės, prie kurios prijungtas kavos aparatas, saugiklį ir srovės pertraukiklį ir įsitikinkite, kad grandinė yra uždara.

© 2014. Visos teisės saugomos. Specifikacijos gali būti keičiamos be išankstinio įspėjimo.