



5KEK1565



**KitchenAid**







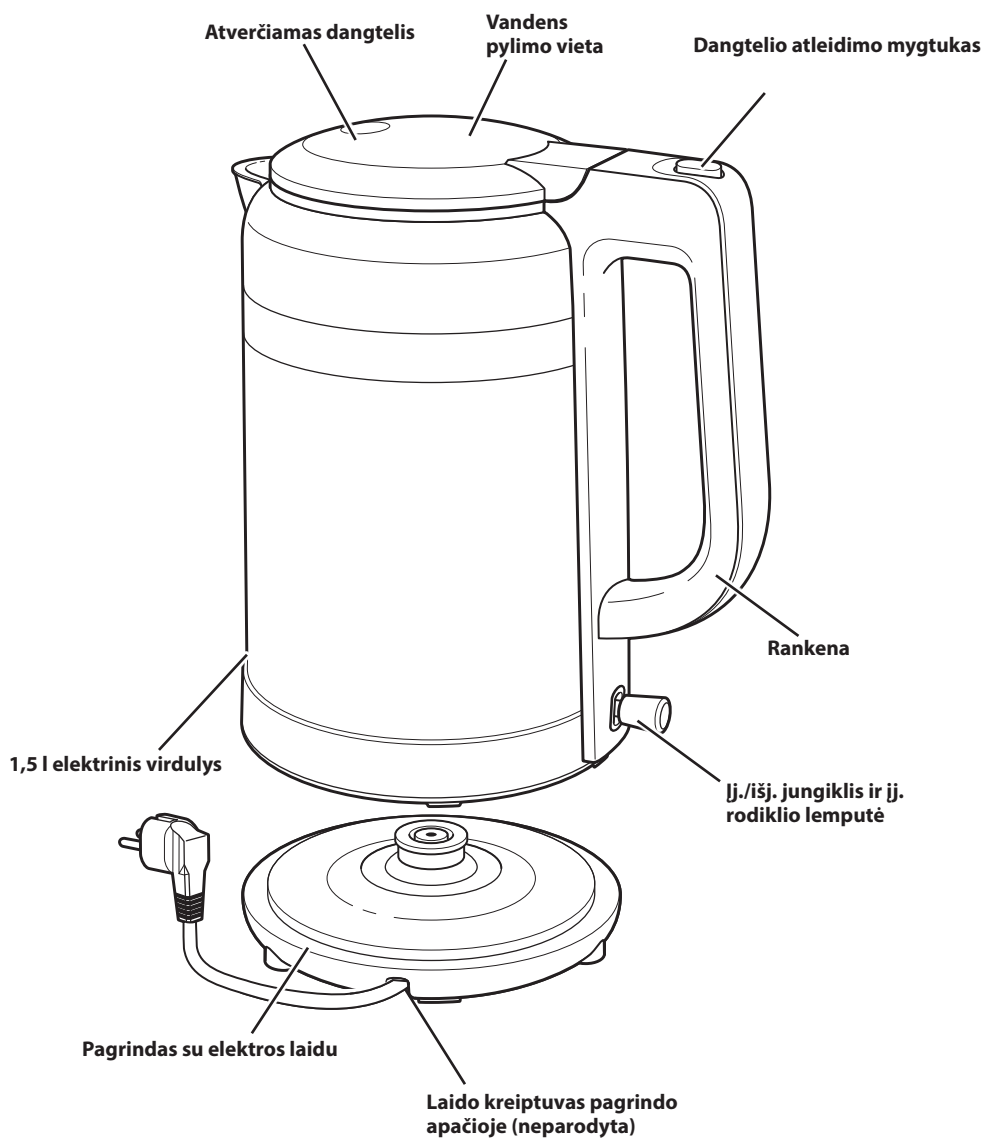
## TURINYS

<b>DALYS IR FUNKCIJOS .....</b>	<b>4</b>
Dalys ir priedai.....	4
<b>ELEKTRINIO VIRDULIO SAUGA.....</b>	<b>5</b>
Svarbios atsargumo priemonės.....	5
Reikalavimai elektros įrangai .....	8
Elektros įrangos atliekų šalinimas .....	8
<b>ELEKTRINIO VIRDULIO NAUDOJIMAS .....</b>	<b>9</b>
Elektrinio virdulio veikimas .....	9
<b>PRIEŽIŪRA IR VALYMAS .....</b>	<b>10</b>
Elektrinio virdulio valymas.....	10
Elektrinio virdulio kalkių šalinimas .....	10
<b>GARANTIJA IR TECHNINĖ PRIEŽIŪRA .....</b>	<b>11</b>



# DALYS IR FUNKCIJOS

## DALYS IR PRIEDAI



## ELEKTRINIO VIRDULIO SAUGA

### Jūsų ir kitų asmenų sauga yra itin svarbi.

Šiame vadove ir ant prietaiso pateikėme daugybę svarbių saugos pranešimų. Visada perskaitykite ir laikykitės visų saugos pranešimų.



Tai saugos perspėjamasis simbolis.

Šiuo simboliu perspėjama apie galimus pavojus, galinčius lemti jūsų ir kitų asmenų žūtį ar sužalojimą.

Visi saugos pranešimai bus pateikti su saugos perspėjamoju simboliu ir žodžiu „PAVOJUS“ arba „ĮSPĖJIMAS“. Tų žodžių reikšmė:

 **PAVOJUS**

**Galite žūti arba būti sunkiai sužaloti, jei nedelsdami nesilaikysite instrukcijų.**

 **ĮSPĖJIMAS**

**Galite žūti arba būti sunkiai sužaloti, jei nesilaikysite instrukcijų.**

Visuose saugos pranešimuose bus nurodytas galimas pavojus, kaip sumažinti sužalojimo tikimybę, taip pat kas gali nutikti, nesilaikant instrukcijų.

## SVARBIOS ATSARGUMO PRIEMONĖS

**Naudojant elektros prietaisus būtina visada laikytis pagrindinių atsargumo priemonių, įskaitant nurodytas toliau.**

1. Perskaitykite visas instrukcijas. Netinkamai naudojant prietaisą galima susižaloti.
2. Nelieskite karštų paviršių. Naudokite rankenas ir rankenėles.
3. Prietaiso negalima merkti į vandenį. Norėdami apsisaugoti nuo elektros smūgio, neįmerkite laido, kištukų ar prietaiso į vandenį ar kitą skystį. Neapliekite jungtuko.
4. Šis prietaisas neskirtas naudoti asmenims (įskaitant vaikus), kurių fiziniai, jutiminiai ir psichiniai gebėjimai sumažėję arba kurie neturi patirties ar žinių, nebent jie prižiūrimi arba jiems suteiktos instrukcijos, kaip saugiai naudoti prietaisą, ir jei jie supranta galimus pavojus.
5. Jei maitinimo laidas pažeistas, siekiant išvengti pavojaus, jį turi pakeisti gamintojas, jo techninės priežiūros atstovas ar panašios kvalifikacijos asmuo.



## ELEKTRINIO VIRDULIO SAUGA

6. Tik Europos Sąjungai. Prietaisus galima naudoti asmenims, kurių fiziniai, jutiminiai ir psichiniai gebėjimai sumažėję arba kurie neturi patirties ar žinių, jei jie prižiūrimi arba jiems suteiktos instrukcijos, kaip saugiai naudoti prietaisą, ir jei jie supranta galimus pavojus. Vaikams negalima žaisti su prietaisu.
7. Tik Europos Sąjungai. Šio prietaiso negalima naudoti vaikams. Laikykite prietaisą ir jo laidą vaikams nepasiekiamoje vietoje.
8. Atjunkite elektrinį virdulį nuo maitinimo tinklo prieš valydami ir tada, kai jo nenaudojate. Prieš uždėdami ar nuimdami dalis bei prieš prietaisą valydami palaukite, kol jis atvės.
9. Gražinkite prietaisą į artimiausią įgaliotąjį techninės priežiūros centrą, kad jį apžiūrėtų, sutaisytų ar sureguliuotų. Pristatykite prietaisą į artimiausią įgaliotąjį techninės priežiūros centrą, kad jį apžiūrėtų, sutaisytų ar sureguliuotų.
10. Naudojant prietaiso gamintojo nerekomenduojamus priedus, gali kilti gaisras, nutrenkti elektra arba galima sužaloti asmenis.
11. Nenaudokite lauke.
12. Neleiskite laidui kabėti ant stalo ar stalviršio krašto ir saugokite, kad jis nesiliestų prie įkaitusių paviršių.
13. Norėdami prietaisą atjungti, bet kurį valdiklį nustatykite į išjungimo padėtį „OFF“, tada ištraukite kištuką iš lizdo.
14. Vaikus reikia prižiūrėti ir užtikrinti, kad jie nežaistų su prietaisu.
15. Jei prietaisą naudoja vaikai ar jis naudojamas netoli jų, būtina atidi vaikų priežiūra.
16. Kaitinimo elemento paviršius po naudojimo išlieka karštas. Nelieskite karšto paviršiaus. Naudokitės rankenomis.





## ELEKTRINIO VIRDULIO SAUGA

17. Nestatykite ant ar šalia karštų dujų ar elektrinio degiklio arba įkaitintoje orkaitėje.
18. Elektriniame virdulyje virti galima tik vandenį.
19. Nenaudokite elektrinio virdulio, kurio atsilaisvinusi arba silpna rankena.
20. Nenaudokite prietaiso ne pagal paskirtį.
21. Nevalykite elektrinio virdulio abrazyviniais valikliais, plieno vilna ar kitomis abrazyvinėmis medžiagomis.
22. Elektrinį virduklį galima naudoti tik su pridėtu stovu.
23. Neperpildykite virdulio. Perpildžius virduklį verdantis vanduo gali ištikšti.
24. Jei verdant vandenį atidaryti dangtelį, galima nusiplikyti.
25. Su maistu besiliečiančių paviršių valymo instrukcijos pateikiamos skyriuje „Priežiūra ir valymas“.
26. Šis prietaisas skirtas naudoti namų ūkiuose ir panašiose vietose, pavyzdžiui:
  - parduotuvių, biurų ar kitų darbo vietų personalo virtuvėse;
  - sodybose;
  - viešbučių, motelių ir kitų rūšių apgyvendinimo patalpų klientams;
  - nakvynės ir pusryčių pobūdžio apgyvendinimo aplinkoje.
27. ĮSPĖJIMAS: kad išvengtumėte elektros smūgio, prieš atlikdami techninę patikrą, ištraukite kištuką iš lizdo.
28. Šis instrukcijų vadovas taip pat pateikiamas [www.KitchenAid.eu](http://www.KitchenAid.eu) interneto svetainėje.
29. Prietaisai nėra skirti naudoti su išorinio laikmačio arba atskiros nuotolinio valdymo sistemos pagalba.
30. Prietaiso veikimo metu prienamų ir pasiekiamų paviršių temperatūra gali būti aukšta.

## IŠSAUGOKITE ŠIAS INSTRUKCIJAS





# ELEKTRINIO VIRDULIO SAUGA

## REIKALAVIMAI ELEKTROS ĮRANGAI

**⚠ ĮSPĖJIMAS**



**Elektros smūgio pavojus**

**Junkite į įžemintą lizdą.**

**Nenuimkite įžeminimo kontakto.**

**Nenaudokite adapterio.**

**Nenaudokite ilginamojo laido.**

**Nesilaikant šių instrukcijų galima žūti, sukelti gaisrą arba patirti elektros smūgį.**

**Įtampa:** 220–240 V

**Dažnis:** 50–60 Hz

**Galia:** 2520–3000 W JK skirtuose modeliuose  
2000–2400 W ES skirtuose modeliuose


**PASTABA.** Jei kištukas netelpa į lizdą, kreipkitės į kvalifikuotą elektriką. Nemodifikuokite kištuko.

Nenaudokite prailginimo laido. Jei maitinimo laidas per trumpas, kreipkitės į elektriką, kad įrengtų naują lizdą arčiau prietaiso.

Siekiant sumažinti pavojų įsipainioti į ilgesnį laidą ar už jo užkliūti, reikia naudoti trumpą (ar atjungiamą) maitinimo laidą.

## ELEKTROS ĮRANGOS ATLEIKŲ ŠALINIMAS


### Pakuotės medžiagų šalinimas

Pakuotės medžiaga yra 100 % perdirbama ir pažymėta specialiu perdirbimo simboliu . Todėl įvairias pakuotės dalis reikia šalinti atsakingai ir visiškai laikantis vietos valdžios nuostatų, reguliuojančių atliekų šalinimą.

### Gaminio išmetimas į metalo laužą

- Šis prietaisas pažymėtas pagal Europos direktyvos 2012/19/ES „Elektros ir elektroninės įrangos atliekos“ (EEJA) reikalavimus.

- Užtikrindami, kad šis gaminys būtų šalinamas tinkamai, padėsite išvengti neigiamų pasekmių aplinkai ir žmonių sveikatai, kurios galimos netinkamai tvarkant šio gaminio atliekas.

- Ant gaminio ar prie jo pridamos dokumentacijos esantis simbolis  reiškia, kad jo negalima išmesti kartu su buitinėmis atliekomis, bet reikia pristatyti į tinkamą elektros ir elektroninės įrangos perdirbimo centrą.

Norėdami gauti daugiau išsamios informacijos apie šio gaminio apdorojimą, utilizavimą ir perdirbimą kreipkitės į vietinę miesto tarnybą, buitinių atliekų šalinimo paslaugų teikėją ar parduotuvę, kurioje įsigijote gaminį.



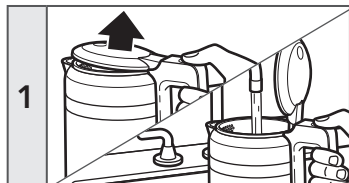




# ELEKTRINIO VIRDULIO NAUDOJIMAS

## ELEKTRINIO VIRDULIO VEIKIMAS

Prieš pradėdami naudoti elektrinį virduklį, išplaukite virduklį ir dangtelį karštu, muiluotu vandeniu, tada nuskalaukite švari vandeniu ir išdžiovinkite. Pripildykite elektrinį virduklį vandens iki linijos MAX; užvirinkite vandenį, o tada išpilkite. Kad elektrinio virdukliaus nesugadintumėte, nemerkitė jo į vandenį ir nenaudokite abrazyvinių valiklių ar šveitimo kempinių.



1

Atidarykite elektrinio virdukliaus dangtelį paspausdami dangtelio atleidimo mygtuką, tada įpilkite į elektrinį virduklį švaraus, šalto vandens

**PASTABA.** Kad elektrinis virdukliaus veiktų, vanduo turi siekti arba viršyti įpylimo liniją MIN. Neviršykite įpylimo linijos MAX.



2

Pastumkite dangtelį į apačią, kad jis visiškai užsidarytų.

## ⚠ ĮSPĖJIMAS

### Elektros smūgio pavojus



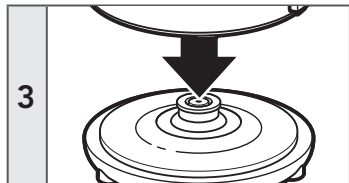
Junkite į įžemintą lizdą.

Nenuimkite įžeminimo kontakto.

Nenaudokite adapterio.

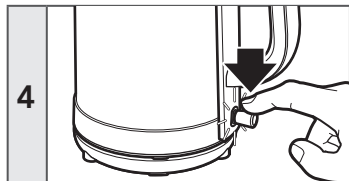
Nenaudokite ilginamojo laido.

Nesilaikant šių instrukcijų galima žūti, sukelti gaisrą arba patirti elektros smūgį.



3

Padėkite elektrinį virduklį ant pagrindo ir įkiškite maitinimo laidą į įžemintą lizdą.




4

Nuspauskite įj./išj. jungiklį į apačią; lj. rodiklis užsidegs ir elektrinis virdukliaus pradės kaitinti vandenį.





## ELEKTRINIO VIRDULIO NAUDOJIMAS

<b>5</b>		Kai vanduo pradės virti, elektrinis virduklas automatiškai išsijungs; jį/išj. jungiklis pakils į viršų, rodiklio lemputė nebedegs, o jūs išgirsite į skambutį panašų garsą „din“, kuris nurodo, kad vanduo užvirė.
----------	---	--

**SVARBU.** Kai elektrinis virduklas nenaudojamas, būtina ištraukti laidą iš lizdo.


### NORĖDAMI IŠSAMENĖS INFORMACIJOS APIE ELEKTRINIO VIRDULIO NAUDOJIMĄ,

Apsilankykite [kitchenaid.com/quickstart](http://kitchenaid.com/quickstart), kur pateikiamos papildomos instrukcijos su vaizdo įrašais, įkvepiančiais receptais ir patarimais, kaip naudoti elektrinį virduklį.

## PRIEŽIŪRA IR VALYMAS

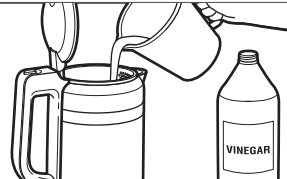
### ELEKTRINIO VIRDULIO VALYMAS


**SVARBU.** Prieš valydami visada atjunkite elektrinį virduklį nuo maitinimo tinklo. Įsitinkite, kad elektrinis virduklas visiškai atvėso.

<b>1</b>		Elektrinio virdukliaus išorę galima valyti drėgna šluoste. Nusausinkite ir išblizginkite elektrinį virduklį švelnia šluoste. Nerekomenduojama naudoti abrazyvinių ar šveičiančių medžiagų.
----------	---	--

### ELEKTRINIO VIRDULIO KALKIŲ ŠALINIMAS

Kad elektrinis virduklas veiktų optimaliai, jį reikės dekalcfikuoti. Elektrinio virdukliaus viduje gali susidaryti kalcio sancaupų. Valymo intervalas priklausys nuo vandens, pilamo į elektrinį virduklį, kietumo.

<b>1</b>		Įpilkite į elektrinį virduklį 1 puodelį (0,25 l) baltojo acto. Įpilkite 3 puodelius (0,75 l) vandens. Užvirinkite ir palikite pastovėti per naktį, o po to tirpalą išpilkite.
----------	---	---

<b>2</b>		Pripildykite elektrinį virduklį vandeniu, jį užvirinkite ir vandenį išpilkite. Tai pakartokite dukart. Dabar elektrinis virduklas paruoštas naudoti.
----------	---	--

### NORĖDAMI GAUTI IŠSAMENĖS INFORMACIJĄ APIE ELEKTRINIO KATILO VALYMĄ,

Apsilankykite [kitchenaid.com/quickstart](http://kitchenaid.com/quickstart), kur pateikiamos papildomos instrukcijos su vaizdo įrašais, įkvepiančiais receptais ir patarimais, kaip valyti elektrinį virduklį.





# GARANTIJA IR TECHNINĖ PRIEŽIŪRA

„KITCHENAID“ ELEKTRINIO VIRDULIO GARANTIJA

Garantijos trukmė:	„KitchenAid“ sumokės už:	„KitchenAid“ nesumokės už:
Europa, Viduriniai Rytai ir Afrika: „Artisan“ modeliams 5KEK1565: visapusiška dvejų metų trukmės garantija nuo pirkimo datos.	Atsarginės dalys ir remonto išlaidos tvarkant medžiagų ar gamybos defektus. Techninę priežiūrą turi atlikti įgaliotasis „KitchenAid“ techninės priežiūros centras.	A. Remontas, kai virduklis naudojamas kitaip, nei įprastas maisto ruošimas namuose. B. Pažeidimai dėl nelaimingo atsitikimo, modifikavimo, netinkamo naudojimo, piktnaudžiavimo arba įrengimo / naudojimo nesilaikant vietos elektros reikalavimų.

„KITCHENAID“ NEPRISIIMA ATSAKOMYBĖS UŽ NETIESIOGINĘ ŽALĄ.

## KLIENTŲ APTARNAVIMAS

Jei kyla klausimų arba norite sužinoti, kur yra artimiausias „KitchenAid“ techninės priežiūros centras jūsų šalyje, susisiekite naudodamiesi toliau pateikta kontaktine informacija.

Numeris bendrojo pobūdžio klausimams:  00800 3810 4026

Daugiau informacijos rasite mūsų svetainėje:  
[www.kitchenaid.eu](http://www.kitchenaid.eu)

© 2018 m. Visos teisės saugomos.  
Specifikacijos gali keistis iš anksto nepranešus.



**KitchenAid**

© 2018 m. Visos teisės saugomos.  
Specifikacijos gali keistis iš anksto nepranešus.

W11291201A

12/18

