

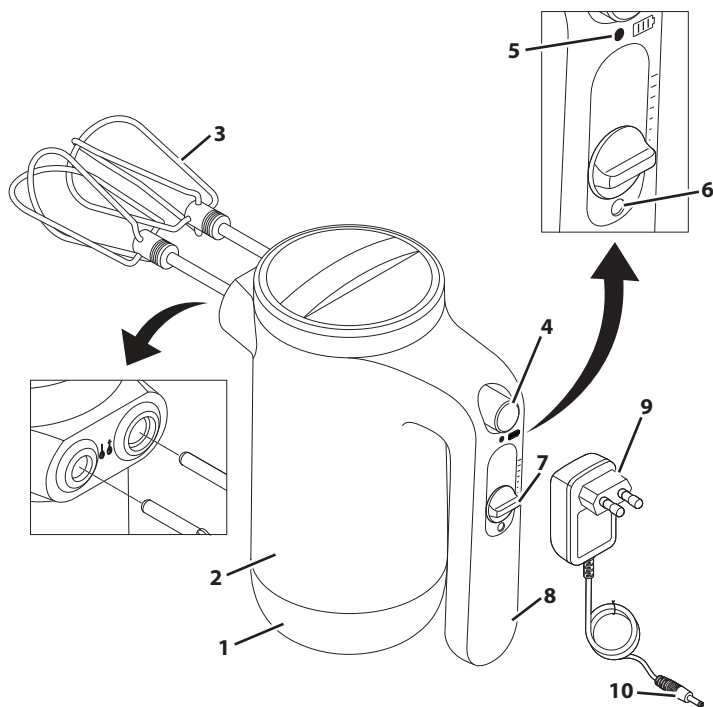


KitchenAid

7 Speed Cordless Hand Mixer
5KHMB732



OSAD JA FUNKTSIOONID



- 1 Püstine asend
- 2 Mootorikorpus
- 3 Klopitsad
- 4 Vabastusnupp
- 5 Aku oleku näidik

- 6 Laadimisport
- 7 Kiiruse regulaator
- 8 Käepide
- 9 Laadija adapter
- 10 Laadija adapteri otsik



TOOTE OHUTUS

Sinu ja teiste ohutus on ülimalt olulised.

Oleme nii juhendis kui ka seadmel kasutanud võimalikult palju ohutussõnumeid. Loe need läbi ja järgi neid alati.



See on ohusümbol.

Sümbol annab märku võimalikust ohust, mis võib põhjustada sinu või teiste surma või vigastuse.

Kõigil ohutussõnumitel on ohusümbol ja sõna „OHT“ või „HOIATUS“. Need sõnad tähistavad järgnevat.

! OHT

Võid saada surma või tugevalt vigastada, kui sa ei järgi kohe juhiseid.

! HOIATUS

Võid saada surma või tugevalt vigastada, kui sa ei järgi juhiseid.

Kõik ohutussõnumid ütlevad, milline on potentsiaalne oht, kuidas vähendada vigastuste tõenäosust ja mis juhtub, kui juhiseid ei järgita.

OLULISED OHUTUSJUHISED

Elektriseadmete kasutamisel tuleb alati järgida peamiseid ohutusnõudeid, sealhulgas järgmiseid.

1. Lugege läbi kõik juhised. Seadme väärkasutus võib põhjustada kehavigastusi.
2. Kaitske ennast elektrilöögi eest ja ärge asetage juhtmevaba käsimikseri mootorikorpust, laadija adapterit, kaablit või pistikut vette ega mis tahes teise vedelikku.
3. Ainult Euroopa Liidus: piiratud füüsiliste, sensoorsete või vaimsete võimetega või vajalike kogemuste ja teadmisteta isikud tohivad seadet kasutada ainult järelevalve all või pärast seda, kui neid on õpetatud seadet ohutult kasutama ja nad mõistavad seadme kasutamisega kaasnevaid ohte. Lapsed ei tohi seadmega mängida.
4. Ainult Euroopa Liidus: lapsed ei tohi seda seadet kasutada; hoidke seade ja selle toitekaabel laste käeulatusesst väljas. Lapsed ei tohi ilma järelevalveta seadet puhastada ega hooldada.
5. Seda seadet ei tohi kasutada piiratud sensoorsete, füüsiliste või vaimsete võimetega (sh lapsed) ega vajalike kogemuste ja teadmisteta isikud, välja arvatud juhul kui nende ohutuse eest vastutav isik neid juhendab ja seadme kasutamist tähelepanelikult jälgib.
6. Kui seadet kasutavad lapsed või selle läheduses on lapsi, tuleb tagada pidev järelevalve.
7. Lapsi tuleb jälgida, et nad seadmega mängima ei hakkaks.
8. Enne osade paigaldamist või äravõtmist ja enne seadme puhastamist lülitage seade välja (OFF). Laadija vooluvõrgust eemaldamiseks hoidke pistikust kinni ja tõmmake pistikupesast välja. Ärge tõmmake kunagi toitekaablist.
9. Ärge kasutage pikendusjuhet. Ühendage laadija otse vooluvõrku.





TOOTE OHUTUS

10. Kui toitekaabel on kahjustada saanud, tuleb see vahetada sobiva kaabli või koostu vastu, mille saate tootjalt või teeninduskeskusest.
11. HOIATUS. Kasutage aku laadimiseks ainult selle seadmega komplektis olevat eemaldatavat toiteallikat. Ärge kasutage laadijat ühegi teise toote laadimiseks. Samuti ärge kasutage selle toote laadimiseks ühtegi teist laadijat.
12. Seade sisaldab akusid, mida ei saa asendada.
13. Ärge visake toodet tulle ja seda isegi siis, kui see on tõsiselt kahjustada saanud. Aku võib tules plahvatada.
14. Vältige kokkupuudet liikuvate osadega. Kehavigastuste ja käsimikseri kahjustamise vältimiseks hoidke käed, juuksed, rõivad, pannilabid ja muud söögiriistad klopisatest ja teistest tarvikutest eemal.
15. Ärge kasutage ühtegi seadet ega laadija adapterit, kui selle toitekaabel või pistik on kahjustunud, seadme töös esineb tõrkeid, kui see on maha kukkunud või muul moel kahjustada saanud. Lisateavet seadme kontrollimise, parandamise või kohandamise kohta saate tootjalt, helistades nende klienditeeninduse numbrile.
16. Selliste lisade kasutamine, mida KitchenAid ei ole soovitanud või müünud, võib põhjustada tulekahju, elektrilöögi või vigastuse.
17. Ärge kasutage seadet välitingimustes.
18. Ärge laske toitekaablil üle laua või tööpinna serva rippuda.
19. Ärge jätke kunagi seadet töötamise ajal järelvalveta.
20. Ärge laske toitekaablil puutuda vastu kuumi pindu, sh vastu ahju.
21. Enne klopitsate või tarvikute pesemist eemaldage need juhtmevaba käsimikseri küljest.
22. Juhised toiduga kokkupuutuvate pindade puhastamiseks leiate osast „Hooldus ja puhastamine”.
23. Seade on mõeldud kasutamiseks kodumajapidamistes ja teistes sarnastes kohtades, nagu:
 - töötajate köökides poodides, kontorites ja teistes töökohtades;
 - talumajapidamistes;
 - klientidele hotellides, motellides ja teistes majutusasutustes;
 - hommikusöögiga majutusasutustes.

HOIDKE NEED JUHISED ALLES





TOOTE OHUTUS

NÕUDED ELEKTRISÜSTEEMILE

Laadija adapter

Sisend: 220–240 V~ 50–60 Hz

Juhtmevaba käsimikser

Pinge: 12 V

MÄRKUS. Kui pistik ei sobi saajaprotsendilisel pistikupessa, võtke ühendust kvalifitseeritud elektrikuga.

Ärge mingil juhul modifitseerige pistikut.

LIITIUMIOONAKUDE KASUTUSELT KÕRVALDAMINE


Akude kasutusest kõrvaldamiseks järgige riiklikke ja kohalikke õigusakte. Jäätmekäitluskohtade osas saate lisateavet oma piirkonna jäätmekäitluskeskusest.

ELEKTRISEADMETE JÄÄTMETE KASUTUSELT KÕRVALDAMINE

Toote kasutusest kõrvaldamine

Seade kannab tähistust kooskõlas Euroopa direktiivi 2012/19/EL (elektri- ja elektroonikaseadmete jäätmed) (WEEE) sätetega.

- Tagades seadme nõuetekohase kasutusest kõrvaldamise, aitate vältida selle ebasobivast kõrvaldamisest tekkida võivaid negatiivseid tagajärgi keskkonnale ja inimeste tervisele.

Tootel või selle dokumentides sisalduv sümbol  näitab, et seda ei tohi käidelda olmejäätmena, vaid see tuleb viia vastavasse elektri- ja elektroonikaseadmete kogumispunkti.

Kui soovite saada lisateavet toote käitlemise, utiliseerimise ja ümbertöötlemise kohta, pöörduge kohaliku omavalitsuse, olmeprügi äraveoga tegeleva ettevõtte või kaupluse poole, kust toote ostsite.

VASTAVUSDEKLARATSIOON

See seade on kujundatud, konstrueeritud ja turustatud kooskõlas järgmiste direktiivide ohutusnõuetega: 2014/35/EL, 2014/30/EL, 2009/125/EÜ ja 2011/65/EL (RoHS direktiiv).





ALUSTAMINE

ENNE ESIMEST KASUTAMIST

1. Laadige akut, kuni aku oleku näidik muutub püsivalt roheliseks.
2. Puhastage kõik osad. (lugege jaotist „Hooldus ja puhastamine“).
3. Eemaldage kogu pakkematerjal.

AKU OLEK

| Aku oleku näidik | Aku olek (%) | Täislaadimine* | Kiirlaadimine** |
|------------------|--|----------------|------------------|
| Roheline | 30–100% | 200 küpsist | Ühe koogi tainas |
| Kollane | 15–30% (kaaluge laadimist) | | |
| Punane | Vähem kui 15% (vajab varsti laadimist) | | |

*Täislaadimine

Juhtmevaba käsimikseri laadimiseks kulub umbes kaks tundi. Laadimisel hakkab aku oleku näidik vilkuma ja kui aku on täis laetud, muutub näidik püsivalt roheliseks.

Laetud akuga käsimikseriga saab valmistada ligikaudu 200 küpsist. Andmed põhinevad šoklaadiküpsiste neljal portsjonil ja tingimusel, et akut on hooldatud vastavalt juhistele.

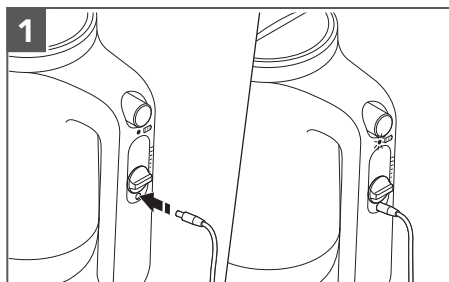
**Kiirlaadimine

Juhtmevaba käsimikseri kiirlaadimiseks kulub 10 minutit. Ühe kiirlaadimisega suudab juhtmevaba käsimikser segada valmis ühe koogitaina, tingimusel, et akut on hooldatud vastavalt juhistele.

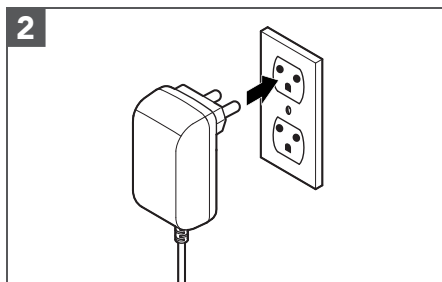
MÄRKUS. Hakake akut kindlasti laadima, kui aku oleku näidik on kollane.

MÄRKUS. Kõige parem on hoiustada juhtmevaba käsimikserit toatemperatuuril.

AKU LAADIMINE



1
Kõigepealt keerake kiiruse regulaator asendisse „O“ ja seejärel sisestage laadija adapteri otsik laadimisporti.

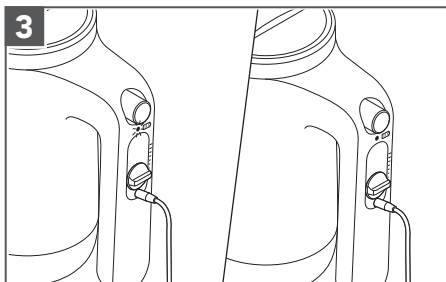


2
Ühendage laadija adapter maandatud pistikupessa.



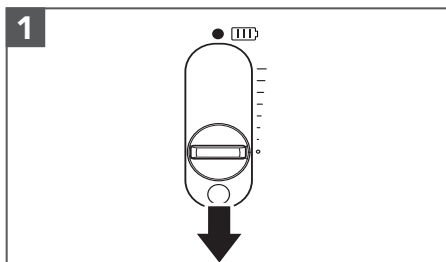


AKU LAADIMINE

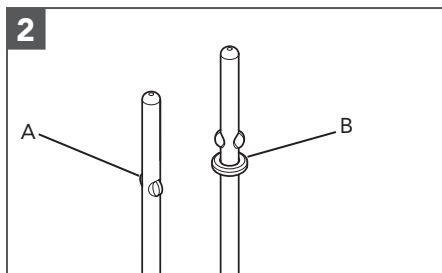


Laadimisel hakkab aku oleku näidik vilkuma. Aku täis laadimiseks kulub kaks tundi, misjärel jääb aku oleku näidik püsivalt roheliselt põlema.

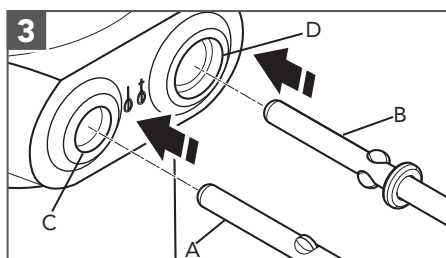
TOOTE KOKKUPANEK



OLULINE. Enne klobitsate kinnitamist ja eemaldamist veenduge, et kiiruse regulaator oleks asendis „O”.



Klobitsaid on kaks tükki. Üks on kraega (A) ja teine ilma kraeta (B).



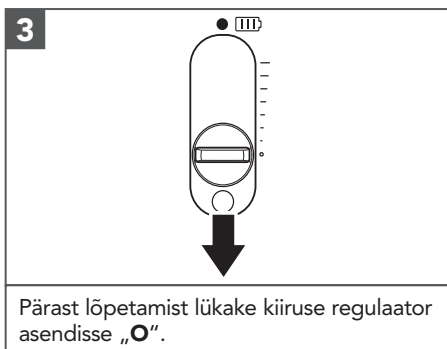
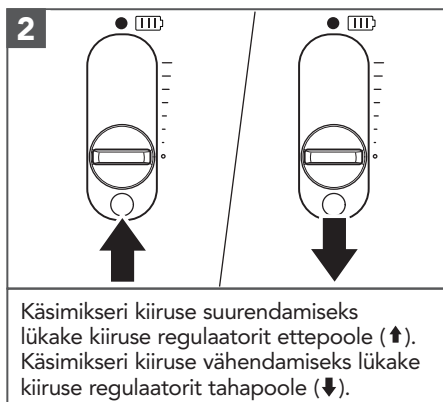
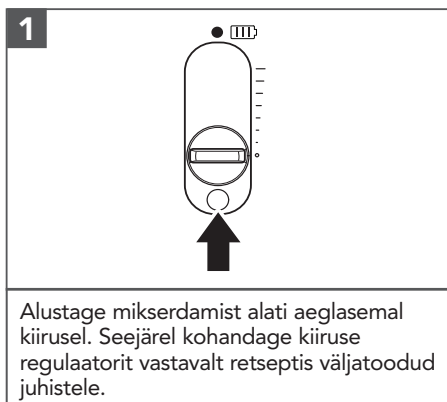
Sisestage ilma kraeta klobits (A) väiksemasse avausse (C) ja kraega klobits (B) suuremasse avausse (D). Joondage klobitsad ja lükake neid sissepoole. Mõlemad klobitsad peavad oma kohale klõpsatama.





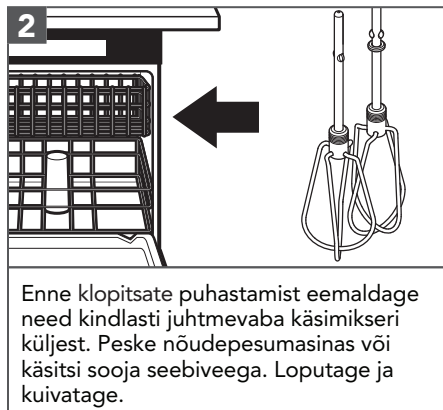
TOOTE KASUTAMINE

MÄRKUS. Enne kasutamist veenduge, et käsikser oleks täis laetud. Ärge kasutage järjest kauem kui kui üks minut.



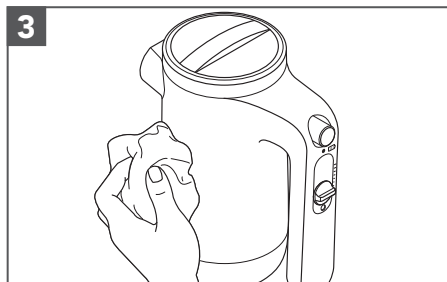
HOOLDUS JA PUHASTAMINE

OLULINE. Enne klopsate kinnitamist ja eemaldamist veenduge, et kiiruse regulaator oleks asendis „0“.





HOOLDUS JA PUHASTAMINE



Puhastage juhtmevaba käsikserit niiske lapiga. Kuivatage pehme lapiga.

MÄRKUS. Juhtmevaba käsikseri kahjustumise vältimiseks ärge asetage seda vette.

Kui soovite saada juhtmevaba käsikseri kohta lisateavet, siis toimige järgmiselt.

Külastage veebisaiti www.kitchenaid.eu, kust leiate kasulikke videoid, inspireerivaid retsepte ja nõuandeid selle kohta, kuidas oma juhtmevaba käsikserit kasutada ja puhastada.

TÕRKEOTSING

| Probleem | Lahendus |
|---|--|
| Kui juhtmevaba käsikser ei käivitu | Kontrollige, kas toode on laetud. Kui aku oleku näidik on punane või kui aku on täiesti tühi, siis laadige akut. |
| Kui juhtmevaba käsikser ei alusta laadimist | Kui teil on automaatkaitseklapp, siis veenduge, et vooluring oleks suletud. |
| Probleemi jätkumisel | Lugege jaotist „KitchenAid garantii (edaspidi: garantii) tingimused“. Ärge viige juhtmevaba käsikserit edasimüüja juurde. Edasimüüjad ei paku vastavat teenust. |



KITCHENAID GARANTII (EDASPIDI: GARANTII) TINGIMUSED

Ettevõtte KitchenAid Europa Inc., asukohaga Nijverheidslaan 3, Box 5, 1853 Strombeek-Bever, Belgia, (**garant**) pakub oma lõppklientidest tarbijatele garantiid, mis vastab allpool loetletud tingimustele.

Garantii kehtib lisaks lõppkliendi seadusjärgsetele õigustele toote müüja ees ning ei piira ega mõjuta neid mingil määral.

1) GARANTII ULATUS JA TINGIMUSED

- a) Garant annab garantiid toodetele, mis on loetletud jaotises 1.b ja mis on ostetud Euroopa Majanduspiirkonnas, Moldovas, Montenegros, Venemaal, Šveitsis või Türgis asuvalt müüjalt või seelselt KitchenAid-Groupi kuuluvalt ettevõtelt.
- b) Garantiiperiood sõltub ostetud tootest ja need on järgmised:

5KHMB732 Kaheaastane täielik garantiid alates ostukuupäevast.

- c) Garantiiperiood hakkab kehtima alates ostukuupäevast, st sellest kuupäevast, mil tarbija oma toote müüjalt või KitchenAid-Groupi kuuluvalt ettevõtelt ostis. Kui müüja peab toote tarbijani transportima, hakkab garantiiperiood kehtima sellest hetkest, mil toode tarbijani jõuab.
- d) Garantii katab garantiid alla kuuluvate toodete defektivaba toimimise.
- e) Garantiiperioodi ajal tekkiva vea korral peab garant pakkuma tarbijale käesolevas garantiis väljatoodud teenuseid, mille seast teeb garant oma valiku. Need valikud on järgmised:
 - vigase toote või tooteosa parandamine või.
 - vigase toote või tooteosa asendamine. Kui toode ei ole enam saadaval, peab garant vahetama vigase toote samaväärse või kõrgema väärtusega toote vastu.
- f) Kui tarbija soovib garantiid alusel kaebuse esitada, peab tarbija võtma ühendust vastava riigi KitchenAidi teeninduskeskusega või otse garandiga;

HOME DECOR

Valukoja 8
11415 TALLINN
ESTONIA
Tel.: +372 5550 9561
info@kitchen.ee

saates kirja aadressile KitchenAid Europa, Inc. Nijverheidslaan 3, Box 5, 1853 Strombeek-Bever, Belgia.

- g) Garant peab katma parandusega seotud kulud, sh varuosade puhul, ja defektivaba toote või tooteosa tarnekulud. Lisaks peab garant katma defektse toote või tooteosa tarnekulud, kui garant või vastava riigi KitchenAidi klienditeeninduskeskus selle defektse toote või tooteosa tagastamist nõuab. Samas peab tarbija kandma ise defektse toote või tooteosa garandile tarnimisega seotud pakendamise kulud.
- h) Kui tarbija soovib selle garantiid alusel kaebust esitada, peab tal olema ette näidata toote ostmist tõendav kviitung või arve.





KITCHENAID GARANTII (EDASPIDI: GARANTII) TINGIMUSED

2) GARANTII PIIRANGUD

- See garantii kehtib ainult nendele toodetele, mida on kasutatud isiklikuks otstarbeks ja mitte professionaalsetel või kaubanduslikel eesmärkidel.
- Garantii ei kehti juhtudel, kui toote kahjustused on tingitud järgmistest asjaoludest: loomulik kulumine, väärkasutamine või hoolimatu kasutamine, kasutusjuhiste mittejärgmine, toote kasutamine vale pingega, elektrieeskirjade rikkumine seadme paigaldamisel ja kasutamisel, jõu kasutamine (nt löömine).
- Garantii ei kehti siis, kui toodet on muudetud või täiustatud, nt 120 V toode on muudetud 220–240 V tooteks.
- Garantiiteenuseid pakutakse ainult garantiiperioodi ajal ja nende läbiviimine ei tähenda uue garantiiperioodi kehtima hakkamist. Paigaldatud varuosade garantiiperiood lõpeb koos toote garantiiperioodiga.

Kui garantiiperiood on lõppenud või kui tegemist on tootega, millele garantii ei kehti, saavad lõppkliendid küsimuste esitamiseks ja teabe saamiseks ikka KitchenAidi klienditeeninduskeskuse poole pöörduda. Lisateavet leiab ka meie veebisaidilt: www.kitchenaid.eu

TOOTE REGISTREERIMINE

Registreerige oma uus KitchenAidi seade nüüd: <http://www.kitchenaid.eu/register>





KitchenAid

©2020 Kõik õigused kaitstud.

W11443866A

07/20

