

KÖÖGIKOMBAINI TARVIK OHUTUS

Teie ja teid ümbritsevate inimeste ohutus on väga oluline.

Selles kasutusjuhendis ja seadmel on toodud olulised ohutusosalased teated. Lugege ja järgige neid alati.



See on ohutusosalase hoiatuse sümbol.

Sümbol viitab võimalikele ohtudele, mis teile või teid ümbritsevatele isikutele surmavaks või ohtlikuks osutada võivad.

Kõikidele ohutusosalastele teadetele järgneb ohutusosalane hoiatus ja sõna DANGER, mis tähistab ohtu, või sõna WARNING, mis tähistab hoiatust. Need sõnad tähendavad, et

▲ DANGER kui te kohe juhiseid ei järgi, võite saada surma või raskelt vigastada.

▲ WARNING Juhiste eiramisel võite saada surma või raskelt vigastada.

Kõikides ohutusosalastes teadetes antakse teada, milline võimalik oht teid varitseda võib, kuidas vigastuste võimalust vähendada ja mis juhtub, kui juhiseid eiratakse.

OLULISED OHUTUSJUHISED

Elektriseadmete kasutamisel tuleb alati järgida peamisi ohutusnõudeid, kaasa arvatud järgmist.

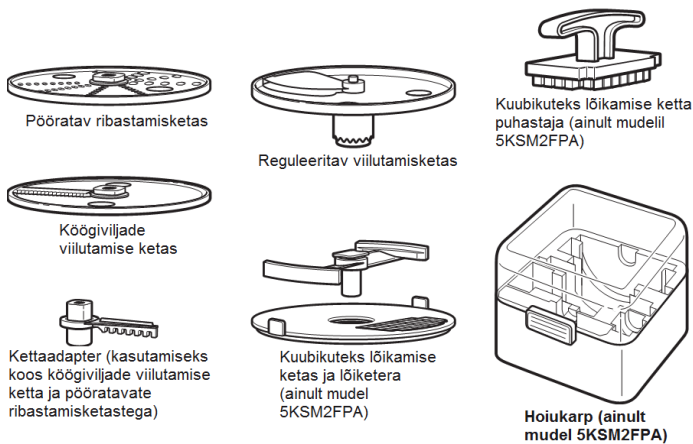
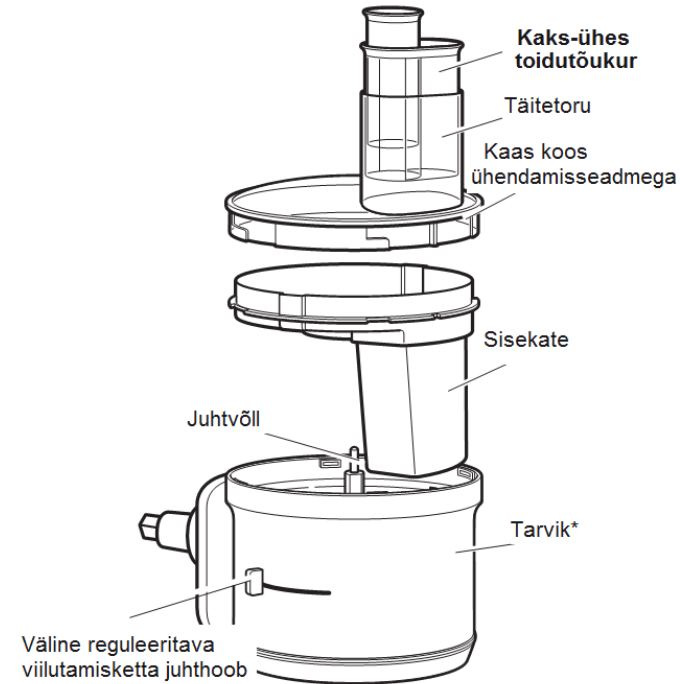
1. Lugege kõiki juhiseid.
2. Elektrilöögi vältimiseks ärge asetage alusega mikserit vette ega muusse vedelikku.
3. Veenduge alati enne alusega mikseri mootori käivitamist, et kaane ühendamiseseade on turvaliselt suletud. Ärge võtke köögikombaini tarviku kasutamise ajal kaant pealt.
4. Lülitage alusega mikser kindlasti pärast igat kasutamiskorda ja enne puhastamist välja ja ühendage köögikombaini tarvik alusega mikseri küljest lahti. Enne seadme koost lahti võtmist veenduge, et mootor on täielikult seiskunud.
5. Ärge pange töötava köögikombaini tarviku täiteavasse ega täitetorusse sõrmi ega mingeid esemeid. Ärge kunagi suruge toiduaineid käega. Kasutage alati tõukurit. Täiteava või -toru ummistumise korral suruge tõukuriga või järgmise puu- või juurviljatükiga. Kui nii ummistust kõrvaldada ei õnnestu, lülitage seade välja ja võtke köögikombaini tarvik koost lahti, et ummistuse põhjustanud toidujäägid kõrvaldada.
6. Vältige kokkupuudet liikuvate osadega.
7. Kui kasutate tarvikuid, mille on tootnud ettevõtte, mille tooteid KitchenAid ei soovita ning edasi ei müü, võib tagajärjeks olla

tulekahju, elektrilöök või kehavigastus.

8. Seade ei sobi kasutamiseks välistingimustes.
9. Ärge kasutage seadet, kui selle toitejuhe või pistik on kahjustada saanud, seadme töös esineb tõrkeid, seade on maha kukkunud või muul viisil kahjustada saanud. Tagastage seade lähimasse volitatud teeninduskeskusesse, kus see läbi vaadatakse, parandatakse või seda elektriliselt või mehaaniliselt kohandatakse.
10. Kui seadet kasutavad lapsed või kui seda kasutatakse laste läheduses, on vajalik pidev järelevalve.
11. Jälgige, et lapsed seadmega ei mängiks. Hoidke seadet ja selle toitejuhet lastele kättesaamatult.
12. Isikud, kellel on väiksemad füüsilised, aistingulised või vaimsed võimed või kes ei ole piisavalt kogenud ega teadlikud, tohivad seadet kasutada järelevalve all või juhul, kui neile on antud juhised seadme ohutuks kasutamiseks ja nad mõistavad sellega kaasnevaid ohtusid.
13. Kui seadme juhtvõll või pöörlevad osad on kahjustada saanud, siis ärge seadet kasutage. Tagastage seade lähimasse volitatud teeninduskeskusesse, kus see läbi vaadatakse, parandatakse või seda elektriliselt või mehaaniliselt kohandatakse.
14. Ärge laske toitejuhtmel üle laua või tööpinna serva rippuda.
15. Hoidke käed ja köögiriistad liikuvatest teradest ja ketastest eemal, et vältida raskeid kehavigastusi või köögikombaini tarviku kahjustumist.
16. Lõiketerad on teravad. Vigastuste vältimiseks olge teravate lõiketerade käsitlemisel, anuma tühendamisel ja seadme puhastamisel väga ettevaatlik.
17. Ärge võtke kaant pealt enne, kui kettad või lõiketerad on seiskunud.
18. Ärge püüdke kaane lukustusmehhanismi rikkuda.
19. Käigumehhanismi kahjustamise vältimiseks ärge asetage köögikombaini tarvikut vette ega muusse vedelikku.
20. Mõeldud kasutamiseks ainult kodumajapidamises.

HOIDKE NEED JUHISED ALLES

SEADME OSAD JA FUNKTSIOONID



*Puhastage ainult lapiga pühkides. Rohkem teavet leiate osast „Hooldus ja puhastamine“.

ALUSTAMINE

Enne esimest kasutuskorda

Enne köögikombaini tarviku esimest kasutamiskorda peske kõik selle osad ja tarvikud kas käsitsi või nõudepesumasinas (vt „Hooldus ja puhastamine“).

OLULINE TEAVE! Köögikombaini tarviku kahjustamise vältimiseks ärge asetage seda vette ega muusse vedelikku. Kõiki teisi osasid võib pesta nõudepesumasina ülemisel restil.

MÄRKUS: mõeldud kasutamiseks ainult kodumajapidamises.
←Võtke kinni kaane ühendismehhanismil olevast täitetorust ja keerake seda päripäeva, et köögikombaini tarviku ühendamiskohast eemaldada.



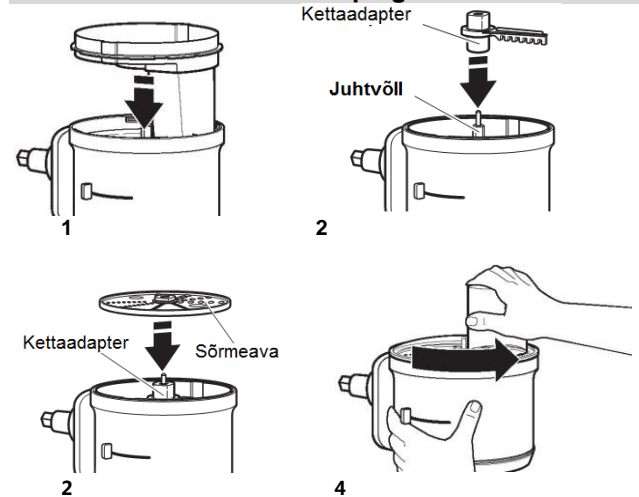
Õige tarviku valimine

Allpool olevad juhised aitavad teil vastavalt retseptile sobiva tarviku leida. Lisateavet kõikide ketaste kohta vt osast „Ketaste paigaldamine“.

FUNKTSIOON	TARVIK	TOIDUAINE
Viilutamine		Pehmed puuviljad Pehmed kõogiviljad Kõvad kõogiviljad Kõvad kõogiviljad Kõva juust
Ribastamine		Pehmed kõogiviljad Kõvad kõogiviljad Kõva juust
Kõogiviljade viilutamine		Kõogiviljad
Kuubikuteks lõikamine		Pehmed puuviljad Pehmed kõogiviljad Kõvad kõogiviljad

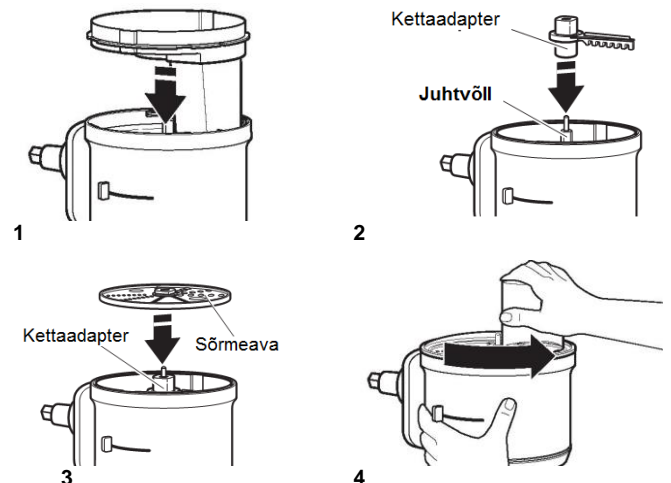
KETASTE PAIGALDAMINE

Pööratava ribastamisketta paigaldamine



- 1 Sisestage sisekate tarvikusse, nii et täitetorud on suunaga ülespoole ja sisekate paikneb lapikult.
- 2 Lükake kettaadapter juhtvõlliile.
- 3 Hoidke pööratavat ribastamisketast sõrmeavadest, nii et soovitud ribastamispool on ülespoole, ja paigaldage ketas kettaadapterile, pannes adapteri läbi ketta põhjas oleva ava, kuni see on sisekatte vastas.
- 4 Pange anumale kaas peale ning keerake seda päripäeva, kuni kaas oma kohale lukustub.

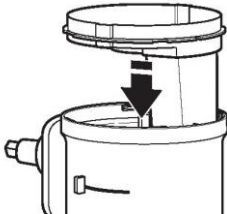
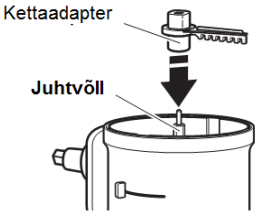
Kõogiviljade viilutamise ketta paigaldamine

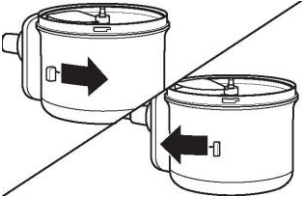



- 1 Sisestage sisekate tarvikusse, nii et täitetorud on suunaga ülespoole ja sisekate paikneb lapikult.
- 2 Lükake kettaadapter juhtvõlliile.
- 3 Hoidke kõogiviljade viilutamise ketast sõrmeavadest, nii et väiksem pool, mille keskel on auk, on suunaga ülespoole. Paigaldage ketas kettaadapterile, pannes adapteri läbi ketta põhjas oleva ava, kuni see on sisekatte vastas.

- 4 Pange anumale kaas peale ning keerake seda päripäeva, kuni kaas oma kohale lukustub.

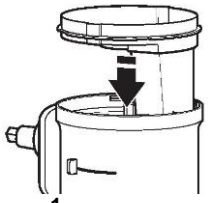
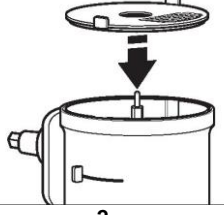
Reguleeritava viilutamisketta paigaldamine

- 
- 
- 1 Sisestage sisekatte tarvikusse, nii et täitetorud on suunaga ülespoole ja sisekatte paikneb lapikult.
- 2 Hoidke viilutamisketast sõrmeavast ja langetage ketas allapoole juhtvõlli. Võimalik, et peate ketast / kettaadapterit pöörama, et see oma kohale langeks.

- 
- 
- 3 Valige soovitud viilutamispaksus välisest juhthoovast, mis vasakule liigutades annab õhemad ja paremale liigutades paksemad viilud.
- 4 Pange anumale kaas peale ning keerake seda päripäeva, kuni kaas oma kohale lukustub.

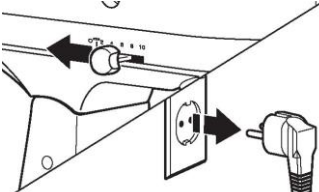
MÄRKUS: vältimise juhthoova abil saab lõikepaksust reguleerida, seda ka seadme kasutamise ajal.

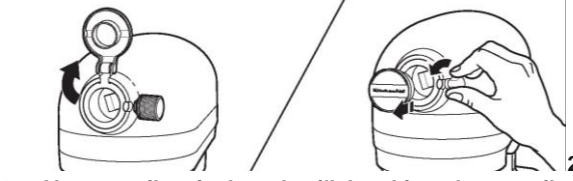
Kuubikuteks lõikamise ketta ja lõiketera paigaldamine

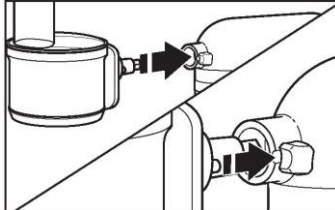
- 
- 
- 1 Sisestage sisekatte tarvikusse, nii et täitetorud on suunaga ülespoole ja sisekatte paikneb lapikult.
- 2 Hoidke kuubikute lõikamise ketast selle keskel olevast avast ja ketta servast, nii et toru äärega pool on suunaga alla. Asetage ketas sisekatte peale, nii et kuubikuteks lõikamise riiv on kohakuti sisekatte täitetoruga.

- 
- 
- 3 Paigaldage lõiketera kuubikuteks lõikamise kettale, lükates selle juhtvõlli.
- 4 Pange anumale kaas peale ning keerake seda päripäeva, kuni kaas oma kohale lukustub.

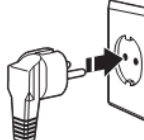
Köögikombaini tarviku kinnitamine alusega mikserile

- 
- 1 Lülitage alusega mikser välja ja tõmmake selle pistik pistikupesast:

- 
- 2 Alusega mikserite korral, millel on hingedega tarviku jaoturi kate: avage see ülespoole keerates. Alusega mikserite korral, millel on eemaldatav tarviku jaoturi kate: keerake tarviku nuppu vastupäeva, et tarviku jaoturi kate eemaldada.

- 
- 3 Sisestage tarvik tarviku jaoturisse. Vajadusel keerake tarvik edasi-tagasi. Kui tarvik on õigesti paigaldatud, läheb selle korpusel olev varras jaoturi serval olevasse sälku.

- 
- 
- 4 Keerake tarviku nuppu, kuni köögikombaini tarvik on täielikult alusega mikseri külge kinnitatud.
- 5 Asetage väljalaskeava alla kauss või muu anum.

- 
- 6 Ühendage alusega mikseri toitejuhtme pistik maandatud pistikupesassa.

⚠ WARNING Elektrilöögihoht

Ühendage toitejuhtme pistik maandatud pistikupesassa. Ärge eemaldage ümarat haru. Ärge kasutage adapterit. Ärge kasutage pikendusjuhet.

Nende juhiste eiramine võib olla eluohtlik, põhjustada tulekahju või elektrilöögi.

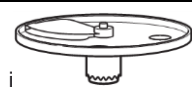
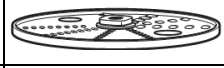

KÖÖGIKOMBAINI TARVIKU KASUTAMINE

Kiiruste tabel

Erinevad toiduained vajavad optimaalsete tulemuste saavutamiseks erineval hulgal survet ja kiirust.

- Üldjuhul tuleks pehmete ja õrnade viljade (pehmed puu- ja köögiviljad nagu kiivi või küpsed tomatid) ja pehmete juustude nagu mozzarella jaoks kasutada õrna survet ja väikest kiirust.
- Kõvade köögiviljade (nagu kartulid ja porgandid), pepperoni liha ja kõvade juustude nagu Pecorino Romano jaoks tuleks kasutada tugevamat survet ja suuremat kiirust.

Retseptile vastava kiiruse leidmiseks kasutage järgmist tabelit.

FUNKTSIOON	KETAS	TOIDUAINE	ALUSEGA MIKSERI KIIRUS
Viilutamine		Pehmed puuviljad	2
		Pehmed köögiviljad	10
		Kõvad köögiviljad Küpsetatud liha	
Ribastamine		Pehmed köögiviljad	2
		Kõvad köögiviljad Kõva juust	10
Köögiviljade viilutamine		Köögiviljad	4

Kuubikuteks lõikamine		Pehmed puuviljad Pehmed köögiviljad	4
		Kõvad köögiviljad	10

Köögikombaini tarviku kasutamine

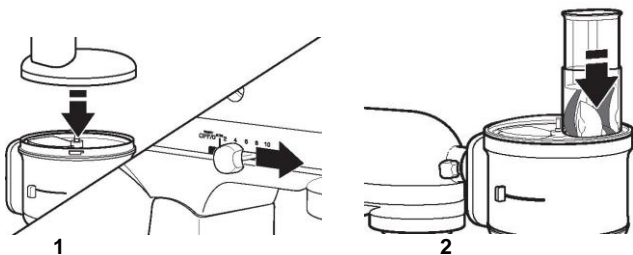
⚠ WARNING



Pöörlev tera on ohtlik
Kasutage alati tõukurit.
Hoidke sõrmed avaustest eemal.
Hoidke lapsed eemal.

Selle hoiatuse eiramine võib kaasa tuua sõrmedest ilmajäämise või sisselõiked.

Enne köögikombaini tarviku kasutamist veenduge, et tarvik ja kettad on õigesti kokku pandud ja alusega mikseri külge kinnitatud (vt osa "Köögikombaini tarviku kokkupanek"). Asetage täititoru väljalaskeava alla kauss või muu anum, kuhu töödeldud toiduained koguda.



- 1 Asetage kaane ühendamiseseade tarvikule, kuni kuulete, et see klõpsuga oma kohale lukustub. Lülitage alusega mikser sobivale kiirusele. Rohkem teavet vt „Kiiruste tabel“.
- 2 Kasutage toiduainete aeglaselt täititorusse lükkamiseks tõukurit.

Kaks-ühes toidutõukuri kasutamine



Kaheosaline toidutõukur

Kaks-ühes toidutõukuril on suurema toidutõukuri sees väiksem soon. Kasutage väikest täititoru ja tõukurit, kui soovite töödelda väikesi või piklikke vilju või toiduaineid, näiteks porgandeid või sellerivarsi.

Selliste viljade või toiduainete viilutamiseks või ribastamiseks sisestage kaheosaline tõukur täititorusse nii, et väiksem soon on pildil näidatud suunaga.

Sisestage toiduainete tükid väiksemasse torusse ja kasutage nende töötlemiseks väiksemat toidutõukurit.



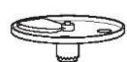
NÄPUNÄITEID PARIMATE TULEMUSTE SAAVUTAMISEKS

Viilutamise- või ribastamisketta kasutamine

⚠ WARNING

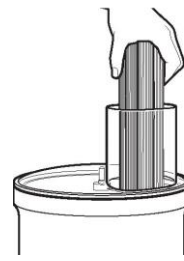


Pöörlev tera on ohtlik
Kasutage alati tõukurit.
Hoidke sõrmed avaustest eemal.
Hoidke lapsed eemal.
Selle hoiatuse eiramine võib kaasa tuua sõrmedest ilmajäämise või sisselõiked.



Pikkade ja suhteliselt väikese läbimõõduga puu- ja köögiviljade (nagu porgandid ja banaanid) viilutamine või ribastamine :

Lõigake viljad tükkideks, nii et need mahuksid vertikaalselt täititorusse, ning täitke täititoru korralikult, et viljad oleksid õiges asendis. Kasutage töödeldes ühtlast survet. Võite kasutada ka kaheosalise tõukuri väikest täititoru. Asetage viljad täititorusse vertikaalselt ning kasutage nende töötlemiseks väikest tõukurit.



Ümmarguste puu- ja köögiviljade (nagu sibulad ja õunad) viilutamine või ribastamine:

koorige, eemaldage südamik ja seemned. Lõigake pooleks või sektoriteks, et viljad täititorusse mahuksid. Asetage tükid

täititorusse. Kasutage töödeldes ühtlast survet.

Väikeste puu- ja köögiviljade viilutamine või ribastamine:

Asetage viljad vertikaalselt või horisontaalselt kihiti täititorusse. Täitke täititoru korralikult, et viljad oleksid õiges asendis. Kasutage töödeldes ühtlast survet. Võite ka kasutada kaheosalise tõukuri väikest täititoru. Asetage viljad täititorusse vertikaalselt ning kasutage nende töötlemiseks väikest tõukurit.

Küpsetatud liha või linnuliha, kaasa arvatud pepperoni viilutamise:

Toiduained peaksid olema väga külmad. Lõigake toiduained tükkideks, et need täititorusse mahuksid. Lükake toiduaineid tugeva ja ühtlase survega, kasutades tõukurit.

Spinati ja muude lehtköögiviljade ribastamine:

Pange lehed kuhja. Keerake need rulli ja asetage püstiasendis täititorusse. Kasutage töödeldes ühtlast survet.



Pressitud ja pehmete juustude ribastamine:

Pressitud juust peaks olema väga külm. Pehmete juustude, näiteks mozzarella, saavutate parimad tulemused, kui seda enne töötlemist täieliku külmumiseni sügavkülmas hoiate. Selleks võib kuluda mitu tundi.



Kasulikud vihjed

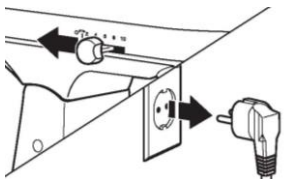
- Lõike tera või mootori kahjustuste vältimiseks ärge töödelge toiduaineid, mis on nii kõvad või külmunud, et neid ei ole võimalik terava noa otsaga läbistada. Kui kõva toiduaine, näiteks porgandi tükk jääb tera vahele või selle külge kinni, peatage seadme töö ja eemaldage tera. Eemaldage toit ettevaatlikult tera küljest.
- Asetage viilutamisketas nii, et lõikepind asub täititorust pisut paremal pool. See võimaldab teral teha täispöörde enne, kui see toiduga kokku puutub.
- Mikseri kiiruse parimaks ärakasutamiseks lisage hakitavaid koostisaineid läbi täititoru siis, kui seade töötab.
- Pehme ja keskmise kõvadusega juust võib ribastamisketale laiali minna või selle külge koguneda. Selle vältimiseks peab juust olema hästi jahutatud.
- Ketta peale võib pärast viilutamist või ribastamist jääda paar suuremat toidutükki. Soovi korral võib need käsitsi väiksemaks lõigata ja segule lisada.
- Mõnikord kukuvad väikesed läbimõõduga toiduained, näiteks porgandid või seller, täititoru ümber ning tulemuseks on ebaühtlane viilutamistulemus. Selle võimaluse vähendamiseks lõigake toiduained mitmeks tükiks ja täitke täititoru tihedalt. Väikeste või väikese läbimõõduga toiduainete töötlemiseks on eriti mugav kaheosalise tõukuri väike täititoru. Parimate tulemuste saavutamiseks lõigake üksiku porgandi või sellerivarre otsast väike jupp ära, nii et ots jääks lapik.
- Erinevad toiduained vajavad optimaalsete tulemuste saavutamiseks erinevat hulgal survet ja kiirust. Üldjuhul tuleks pehmete viljade ja toiduainete (pehmed puu- ja köögiviljad nagu kiivi, küpsed tomatid, pehmed juustud) jaoks kasutada õrna survet ja väikest kiirust ning kõvemate viljade ja toiduainete (kõvad köögiviljad nagu kartulid ja porgandid, kõvad juustud ja lihatooted nagu pepperoni) jaoks suuremat survet suurel kiirusel.
- Pärast töö lõppu kaane eemaldamist asetage see tööpinnale tagurpidi. Nii ei saa tööpinna mustaks.
- Köögikombaini tarvik ei ole mõeldud järgmisteks tegevusteks:
 - kohviubade, teravilja ega vürtside jahvatamine;
 - kontide ega muude söödamatute toiduainete jahvatamine;
 - tooreste puu- või köögiviljade vedeldamine;



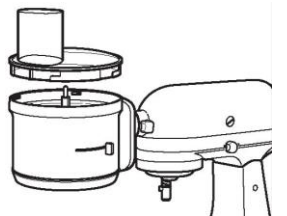
- kõvakskeedetud munade või jahutamata liha viilutamine.
- Kui seadme plastosad peaksid toidu tõttu värvust muutma, puhastage neid sidrunimahhaga.
- Erinevate toiduainete töötlemisel tuleb sisekatet vahepeal korraks loputada, et erinevad maitseid ei seguneks.

HOOLDUS JA PUHASTAMINE

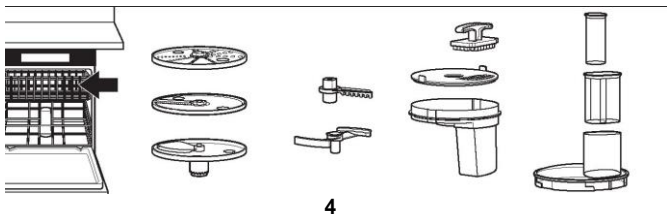
OLULINE TEAVE! Kõõgikombaini tarviku kahjustamise vältimiseks ärge asetage seda vette ega muusse vedelikku. Kõiki teisi osasid võib pesta nõudepesumasina ülemisel restil.



- 1 Lülitage alusega mikser välja ja tõmmake selle pistik pistikupesast:



- 2 Eemaldage kõõgikombaini tarvik ja võtke see koost lahti.
3 Pühkige tarvikut sooja vette kastetud niiske lapiga. Ärge kasutage terasest küürimisnuustikuid ega abrasiivseid puhastusvahendeid, sest need võivad tarviku välispinda kriimustada. Kuivatage hoolikalt pehme lapiga. Kõõgikombaini tarviku kahjustamise vältimiseks ärge asetage seda vette ega muusse vedelikku.



- 4 Kõiki teisi osi võib pesta sooja seebivahuse veega või nõudepesumasina ülemisel restil.

SEADME TÖÖS ESINEDA VÕIVAD PROBLEEMID

Kõõgikombaini tarvik ei tööta

WARNING

Elektrilöögioht



Ühendage toitejuhtme pistik maandatud pistikupesasse.
Ärge eemaldage ümarat haru.
Ärge kasutage adapterit.
Ärge kasutage pikendusjuhet.
Nende juhiste eiramine võib olla eluohtlik, põhjustada tulekahju või elektrilöögi.

- Kontrollige, kas alusega mikser on ühendatud kaitsemaandatud kolmeharulisse pistikupesasse. Kui mikser ikka tööle ei hakka, kontrollige, kas vooluringi, kuhu mikser ühendatud on, kaitse või voolukatkesti on ühendatud ja veenduge, et vooluring on suletud.
- Kontrollige, et pistikupesa vooluringi kaitse oleks töökorras. Veenduge, et vooluring on suletud.
- Tõmmake alusega mikseri pistik korraks pistikupesast ja ühendage seejärel pistikupesasse tagasi.
- Kontrollige, kas kõõgikombaini tarvik on õigesti kokku pandud ja kas selle kaane ühendamise seade on õigesti kohakuti ja oma kohale lukustatud.

Kõõgikombaini tarvik ei ribasta ega viiluta korralikult

- Veenduge, et ketta tõstetud teraga pool on adapteril ülevalpool.
- Kui kasutate reguleeritavat viilutamist, veenduge, et paksusaste on õige.
- Koostisained peavad olema viilutamiseks või ribastamiseks sobivad. Vt "Näpunäiteid parimate tulemuste saavutamiseks".

Kaas ei sulgu ketta kasutamisel

- Kontrollige, kas ketas on korralikult adapterile paigaldatud.
- Kui eespool toodud nõuanded probleemi ei lahenda, vt „Garantii ja teenused“.
- Ärge tagastage kõõgikombaini tarvikut jaemüüjale. Tema ei paku teenindusteid.

Sidur kiilub kinni

Siduri aktiveerumise korral kostub väga vali klõpsuv müra.

1. Kontrollige, et kõõgikombaini tarvikus ei oleks liiga palju toiduaineid.
2. Kontrollige, et kõik kõvad seemned oleksid eemaldatud.

Alusega mikseri mootori kiirus aeglustub

See on tavapärane ega mõjuta tarviku töö kvaliteeti.

GARANTII JA TEENINDUS

KitchenAidi alusega mikseri tarviku garantii

Garantii kestus:	Garantii hõlmab	Garantii ei hõlma
Euroopa, Lähis-Ida ja Aafrika: täielik garantii 2 aastat alates ostukuupäevast.	Varuosad ja remont materjali- või tootmisvigadest tulenevate defektide kõrvaldamiseks. Kõik teenindustööd tuleb lasta teha KitchenAidi volitatud teeninduskeskuses.	A. Toote remont juhul, kui seadet on kasutatud muuks otstarbeks kui ettenähtud kasutusviisi kodumajapidamises. B. Kahjustused, mis tulenevad õnnetusest, seadme muutmisest, väär- või kuritarvitusest või paigaldusest / kasutusviisist, mis on vastuolus kehtivate elektrisüsteemi nõuetega.

KITCHENAID EI VÕTA VASTUTUST KAUDSETE KAHJUDE EEST.

Klienditeenindus

Home Decor OÜ

Tel. +372 555 09 561

Valukoja 7/2, Tallinn, 11415

info@kitchen.ee

www.kitchen.ee

www.facebook.com/KitchenAidEesti/