

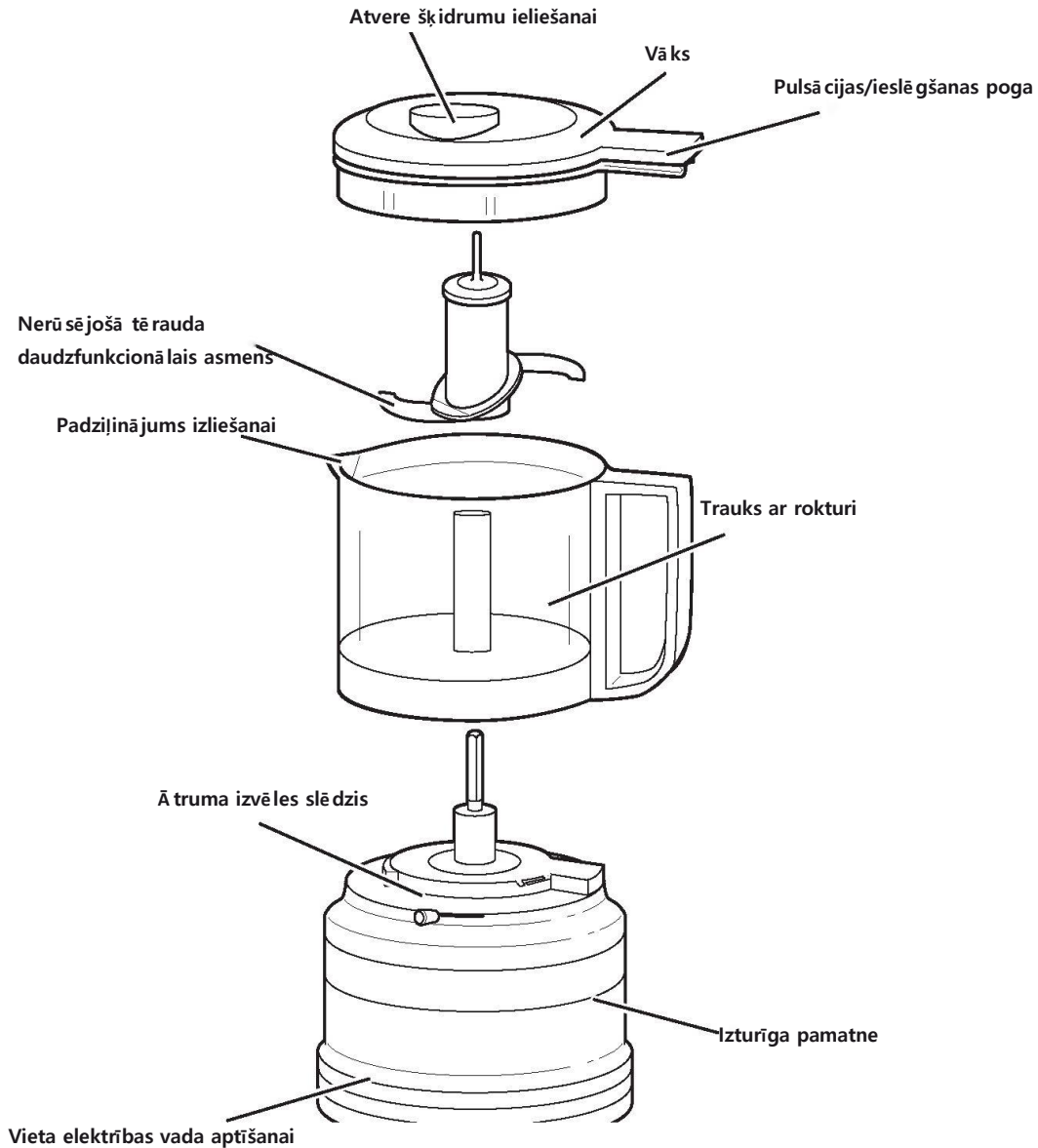
5KFC3516



KitchenAid

DETAĻAS UN FUNKCIJAS

DETAĻAS UN PIEDERUMI



MINI VIRTUVES KOMBAINA DROŠA LIETOŠANA

Jūsu un citu personu drošība ir ļoti svarīga.

Šajā lietošanas pamācībā un uz ierīces mēs esam snieguši daudz svarīgu drošības paziņojumu. Izlasiet un ievērojiet visus drošības paziņojumus.



Šādi izskatās drošības brīdinājuma simbols.

Šis simbols jūs brīdinās par potenciālo apdraudējumu, kura rezultātā jūs vai citas personas var aiziet bojā vai gūt nopietnas traumas.

Uz drošības paziņojumiem norādīts drošības brīdinājuma simbols vai vārds „BĪSTAMI” vai „BRĪDINĀJUMS.”

Tālāk ir norādīta šo vārdu nozīme.

⚠ DANGER

Ja nekavējoties neievērosit norādījumus, jūs varat aiziet bojā vai gūt smagu traumu.

⚠ WARNING

Ja neievērosit norādījumus, jūs varat aiziet bojā vai gūt smagu traumu.

Visos drošības paziņojumos būs norādīts, kas ir potenciālais apdraudējums, kā ir iespējams samazināt traumu gūšanas risku, kā arī tas, kas notiks, ja šie norādījumi netiks ievēroti.

SVARĪGI PIESARDZĪBAS PASĀKUMI

Lietojot elektroierīces, vienmēr ir jāievēro galvenie piesardzības pasākumi, tostarp tālāk minētie.

1. Izlasiet visus norādījumus. Nepareizi lietojot ierīci, var gūt traumu.
2. Lai izvairītos no elektriskās strāvas trieciena, mini virtuves kombainu nedrīkst iemērt ūdenī vai citā šķidrumā.
3. Šo ierīci nedrīkst lietot personas ar ierobežotām fiziskām, sensorām vai garīgām spējām, vai bez pieredzes un zināšanām, izņemot gadījumus, kad šādas personas tiek uzraudzītas vai ir saņēmušas norādījumus par ierīces drošu lietošanu un ir izpratušas iespējamus riskus.
4. Jāpārlicinās, lai bērni nespēlētos ar ierīci. Šo ierīci nedrīkst lietot bērni. Ierīce un tās vads nedrīkst atrasties bērniem pieejamā vietā. Bez pieaugušo uzraudzības bērni nedrīkst veikt ierīces tīrīšanu un apkopi.
5. Ja ierīce netiek lietota, pirms tās daļu uzlikšanas vai noņemšanas, kā arī pirms tīrīšanas tā ir jāatslēdz no elektrības tīkla.
6. Nedrīkst pieskarties kustīgām daļām.
7. Ierīci nedrīkst lietot, ja tās elektrovads vai kontaktspraudnis ir bojāts, pēc ierīces darbības kļūmēm vai ja tā ir nokritusi vai jebkāda veidā bojāta. Nogādājiet ierīci tuvākajā pilnvarotajā servisa uzņēmumā tās pārbaudei, remontam vai elektriskai/mehāniskai noregulēšanai.
8. Ja tiek lietoti tādi piederumi, kurus nav ieteicis vai netirgo uzņēmums „KitchenAid”, var izcelties ugunsgrēks, tikt gūts strāvas trieciens vai traumas.
9. Ierīci nedrīkst lietot ārpus telpām.
10. Ierīces vads nedrīkst nokarāties pār galda vai letes malu.
11. Lai izvairītos no smagām traumām vai mini virtuves kombaina sabojāšanas, netuviniet kustīgajiem asmeņiem ēdiena apstrādes laikā rokas un virtuves rīkus. Drīkst izmantot lāpstiņu, bet tikai tad, kad mini virtuves kombains nedarbojas.
12. Asmeņi ir asi. Īpaša piesardzība jāievēro, rīkojoties ar asajiem asmeņiem, iztukšojot trauku, kā arī tīrīšanas laikā.
13. Lai samazinātu traumu gūšanas risku, nelieciet asmeņus uz pamatnes, ja trauks nav droši uzstādīts savā vietā.
14. Pirms ierīces ieslēgšanas pārlicinieties, vai vāks ir droši nofiksēts savā vietā.
15. Nemēģiniet izjaukt vāka bloķēšanas mehānismu.
16. Šī ierīce ir paredzēta lietošanai mājās vai līdzīgās apstākļos, piemēram:
 - darbinieku virtuvēs veikalos, birojos un citās darbavietās;
 - lauku mājās;
 - klientu lietošanai viesnīcās, moteļos un citās apmešanās vietās;
 - viesu namos un līdzīgās iestādēs.
17. Rīkojieties piesardzīgi, ja mini virtuves kombainā ir ieliets karsts šķidrums, jo tas var izšļakstīties no ierīces pēkšņas tvaika izdalīšanās dēļ.

SAGLABĀJIET ŠO INSTRUKCIJU

ierīce paredzēta lietošanai tikai sadzīvē.

MINI VIRTUVES KOMBAINA DROŠA LIETOŠANA

ELEKTROTĪKLA PRASĪBAS

Spriegums: 220–240 volti

Frekvence: 50–60 Hz

Jauda: 240 vatu

PIEZĪME. Ja kontaktspraudnis nav piemērots kontaktligzdai, vērsieties pie kvalificēta elektriķa.
Nekādi nepārveidojiet kontaktspraudni.

ELEKTROIERĪČU ATKRITUMU IZMEŠANA



Iepakojuma izmešana

Iepakojuma materiāls ir 100 % piemērots atkārtotai izmantošanai un ir

marķēts ar pārstrādes zīmi . Tāpēc iepakojuma daļas ir jāizmest atbildīgi un pilnīgā saskaņā ar vietējiem tiesību aktiem, kas regulē atkritumu izmešanu.

Ierīces izmešana

- Ierīcei ir marķējums, kas apliecina tās atbilstību Eiropas Direktīvai 2012/19/ES par elektrisko un elektronisko iekārtu atkritumiem (EEIA).
- Atbrīvojoties no šīs ierīces atbilstošā veidā, jūs palīdzēsiet novērst iespējamo negatīvo ietekmi uz vidi un cilvēku veselību, ko varētu radīt šā izstrādājuma atkritumu nepareiza apstrāde.

 - Simbols  uz pašas ierīces vai tās pavaddokumentācijā norāda, ka ierīci nedrīkst izmest kopā ar sadzīves atkritumiem, bet tā ir jānogādā atbilstošā savākšanas centrā elektrisko un elektronisko ierīču pārstrādei.

Lai uzzinātu vairāk par šī izstrādājuma utilizāciju un pārstrādi, sazinieties ar vietējo pašvaldību, sadzīves atkritumu apsaimniekošanas uzņēmumu vai veikalu, kurā iegādājāties šo ierīci.

MINI VIRTUVES KOMBAINA LIETOŠANA

IETEICAMO ĀTRUMU TABULA

Lietojiet mini virtuves kombainu svaigu augļu un dārzeņu, riekstu sagriešanai, pētersīļu, lociņu vai ķiploku sasmalcināšanai, lai atvieglotu iecienīto ēdienu pagatavošanu. Gatavojiet biezeni no termiski apstrādātiem augļiem un dārzeņiem, lai pagatavotu mazuļu ēdienu vai izmantotu kā zupu un mērču bāzi. Tāpat varat sasmalcināt rīvmaizi vai samalt jēlu gaļu. Lai atvieglotu majonēzes vai mērču pagatavošanu, izmantojiet atveri šķidrums ieliešanai un padziļinājumu izliešanai.

PIEZĪME. Lai panāktu labākus rezultātus, pirms apstrādes lieli produkti ir jāsgriež aptuveni 2,5 cm lielos gabaliņos. Šādi rīkojoties, vienā reizē var apstrādāt lielāku daudzumu produktu.

SVARĪGI: Nesmalciniet kafijas pupiņas vai cietas garšvielas, piemēram, muskatriekstu, kas var sabojāt mini virtuves kombainu.

IETEICAMIE PĀRTIKAS PRODUKTI	SAGATAVOŠANA APSTRĀDEI	DAUDZUMS	ĀTRUMS
SVAIGI AUGĻI UN DĀRZEŅI	Sagrieziet 2,5 cm lielos gabaliņos.	Līdz 3 tasēm	1 vai 2
TERMISKI APSTRĀDĀTI AUGĻI UN DĀRZEŅI	Sagrieziet 2,5 cm lielos gabaliņos.	Līdz 2,5 tasēm	2
ŠĶIDRUMI/EMULSIJAS (PIEMĒRAM, MAJONĒZE VAI SALĀTU MĒRCES)	Ielieciet sausās sastāvdaļas vai biežākās mitrās sastāvdaļas traukā; pēc tam izmantojiet atveri šķidrums ieliešanai, lai maisījumam pievienotu eļļu vai šķidrums ierīces darbības laikā.	Līdz 1,5 tasēm	2
GAĻA	Lai panāktu labākos apstrādes rezultātus, gaļai jābūt jēlai un sagrieztai 2,5 cm lielos gabaliņos.	Līdz pat 227 g vienā reizē.	1 vai 2
ZAĻUMI UN GARŠVIELAS	Pievienojiet zaļumus un garšvielas tādas, kādas tās ir; nekāda sagatavošana nav nepieciešama.	Līdz 3 tasēm	1
MAIZE, CEPUMI VAI KREKERI	Pirms apstrādes salauziet maizi, krekerus vai cepumus tādos gabaliņos, kas ietilpst traukā.	Līdz 3 tasēm	1
RIEKSTI	Pievienojiet riekstus tādas, kādi tie ir; nekāda sagatavošana nav nepieciešama.	Līdz 3 tasēm	2

PADOMS: Lai iegūtu labāku konsistenci vai panāktu rupjākus smalcināšanas rezultātus, izmantojiet pulsācijas funkciju.

MINI VIRTUVES KOMBAINA SAGATAVOŠANA LIETOŠANAI

⚠ WARNING

Sagriešanās risks. Rīkojieties ar asmeņiem piesardzīgi. Neievērojot šo norādījumu, pastāv sagriešanās risks.

Pirms pirmās lietošanas reizes

Pirms mini virtuves kombaina pirmās lietošanas reizes nomazgājiet trauku, vāku un asmeni karstā ziepjūdenī. Trauku, vāku un asmeni var mazgāt arī trauku mazgājamās mašīnas augšējā plauktā. Lai nodrošinātu ērtāku glabāšanu, pēc tīrīšanas vienmēr salieciet mini virtuves kombainu.

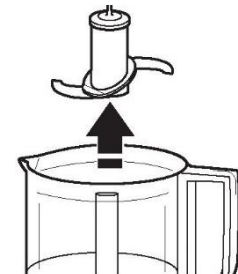
MINI VIRTUVES KOMBAINA IZJAUKŠANA

Ievērojiet šos mini virtuves kombaina izjaukšanas norādījumus, lai to notīrītu un izņemtu sastāvdaļas no trauka.



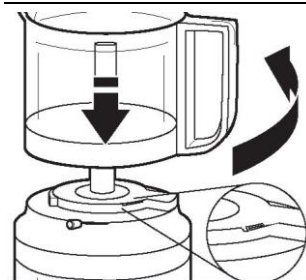
Pavelciet asmeni tieši uz augšu, lai atbloķētu, un izņemiet to no trauka.

Pārliecinieties, ka mini virtuves kombains ir atvienots no elektrības tīkla. Turiet vāku, kā parādīts, un grieziet to pulksteņrādītāja virzienā, lai atbloķētu. Pēc tam noņemiet vāku no trauka.



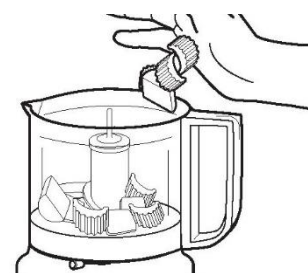
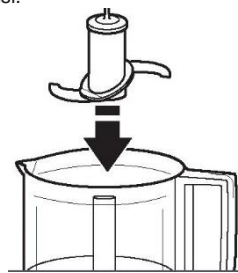
Ar vienu roku cieši turiet pamatni, ar otru roku grieziet trauku pulksteņrādītāja virzienā, lai atbloķētu, un nolieciet to no pamatnes.

MINI VIRTUVES KOMBAINA SALIKŠANA UN IESLĒGŠANA



1. Pārliecinieties, ka mini virtuves kombains ir atvienots no elektrības tīkla. Izvietojiet trauka rokturi tā, lai tas būtu pavērsts pret pamatnes priekšdaļu. Pagrieziet rokturi par 90° pretēji pulksteņrādītāja kustības virzienam, lai nofiksētu vietā. Ja salikšana būs pareizi veikta, rokturis būs pavērsts uz labo pusi.

2. Uzstādiet asmeni uz vārstas trauka vidū, pagrieziet un piespiediet uz leju, līdz tas nofiksēsies savā vietā.



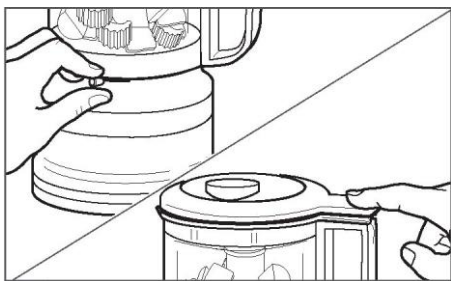
3. Ievietojiet apstrādājamās sastāvdaļas traukā. Lai panāktu apstrādāto produktu vienmērīgu konsistenci, sagrieziet augļus, dārzeņus un gaļu 2,5 cm lielos gabaliņos.

SVARĪGI: Nesmalciniet kafijas pupiņas vai cietas garšvielas, piemēram, muskatriekstu, kas var sabojāt mini virtuves kombainu.

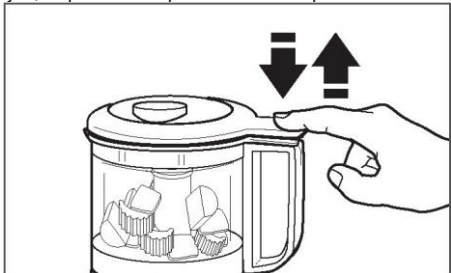
4. Uzlieciet traukam vāku tā, lai vāka rokturis būtu pavērsts uz priekšu. Pagrieziet vāka rokturi pa labi. Ka vāks būs nofiksējies, atskanēs klikšķis. Pagrieziet vāku pretēji pulksteņrādītāja kustības virzienam, lai nofiksētu vietā.

PIEZĪME. Lai mini virtuves kombains varētu darboties, trauks un vāks ir jānofiksē.





5. Pabīdīet ātruma slēdzi uz vēlamo iestatījumu. Piespiediet PULSĀCIJAS/IESLĒGŠANAS pogu, lai ieslēgtu mini virtuves kombainu. Produktu smalcināšanu nedrīkst veikt ilgāk par 30 minūtēm bez apstājas; nepieciešami pārtraukumi starp lietošanas reizēm.



6. Rupjai smalcināšanai izmantojiet pulsācijas funkciju, ātri piespiežot un atlaižot PULSĀCIJAS/IESLĒGŠANAS pogu, līdz panāksit vēlamo rezultātu.

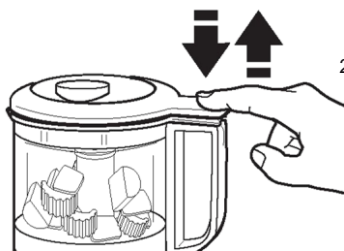
ATVERES ŠĶIDRUMU IELIEŠANAI UN PADZIĻINĀJUMA IZLIEŠANAI IZMANTOŠANA

Izmantojiet atveri šķidrumu ieliešanai, lai ērti pievienotu šķidrās sastāvdaļas apstrādes laikā, gatavojot mērces, majonēzi, emulsijas utt. Izmantojiet padziļinājumu izliešanai, lai atvieglotu darbu.

1. Uzlieciet traukam vāku tā, lai vāka rokturis būtu pavērsts uz priekšu. Pagrieziet vāka rokturi pa labi. Pagrieziet vāku pretēji pulksteņrādītāja kustības virzienam, lai nofiksētu vietā.



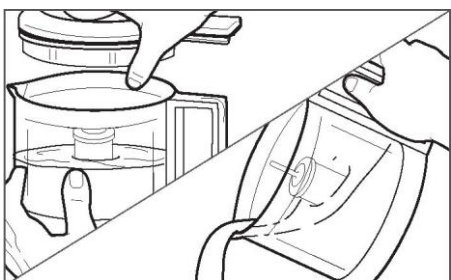
2. Ar ātru kustību uz augšu / uz leju piespiediet PULSĀCIJAS/IESLĒGŠANAS pogu, lai sastāvdaļas pārvietotos traukā.



3. Atverē šķidrumu ieliešanai lēnām ielejiet šķidrumus, piemēram, eļļu. Šķidrums tiks efektīvi un vienmērīgi iejaukts maisījumā, sastāvdaļām griežoties traukā.



4. Pēc apstrādes pabeigšanas noņemiet vāku un izmantojiet padziļinājumu izliešanai.

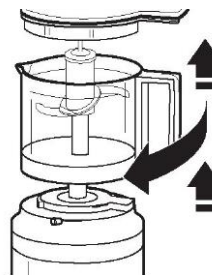
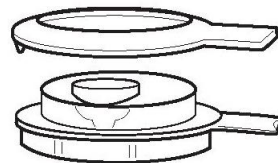


KOPŠANA UN TĪRĪŠANA

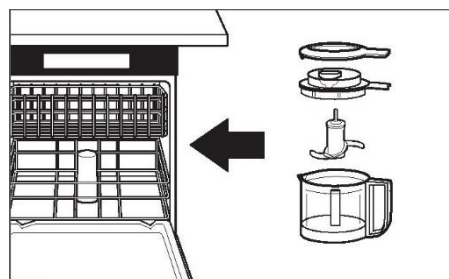
⚠ WARNING

Sagriešanās risks. Rīkojieties ar asmeņiem piesardzīgi. Neievērojot šo norādījumu, pastāv sagriešanās risks.

PĒC IZVĒLES: Vāka gredzenu var noņemt rūpīgākai tīrīšanai, ja nepieciešams.

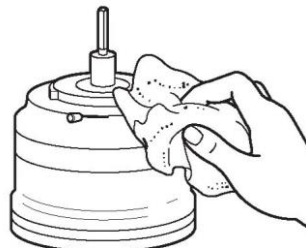


- 1 Atvienojiet tīkla mini virtuves kombainu no elektrības. Noņemiet trauku, vāku un asmeni.



- 2 Trauku, vāku, vāka gredzenu un asmeni var mazgāt trauku mazgājamās mašīnas augšējā plauktā, vai arī visas daļas var mazgāt karstā ziepjūdenī. Noslaukiet un izžāvējiet.

- 3 Ar mitru drānu noslaukiet pamatni. Nelietojiet abrazīvus tīrīšanas līdzekļus. Ierīces pamatni nedrīkst iemērkāt ūdenī.



NODERĪGS PADOMS: Aptiniet vadu ap pamatni pretēji pulksteņrādītāja kustības virzienam, lai atvieglotu glabāšanu.

PIEZĪME. Lai nodrošinātu ērtāku glabāšanu, pēc tīrīšanas vienmēr salieciet mini virtuves kombainu.

KĻŪMJU NOVĒRŠANA

Ja mini virtuves kombains darbojas nepareizi vai vispār nedarbojas, pārbaudiet tālāk norādīto:

1. Vai mini virtuves kombains ir pieslēgts elektrības tīklam?
2. Pārliedzinieties, ka trauks un vāks ir pareizi savietoti un nofiksēti savā vietā.
3. Ar ātru kustību uz augšu / uz leju piespiediet PULSĀCIJAS/IESLĒGŠANAS pogu. Pogus ilgstoši neturiet piespiestu.
4. Atslēdziet mini virtuves kombainu no elektrības tīkla, pēc tam pieslēdziet atpakaļ pie kontaktrozetes.
5. Vai drošinātājs mini virtuves kombaina elektrības ķēdē ir darba kārtībā? Ja jums ir jaudas slēdzis, pārliedzinieties, ka ķēde ir noslēgta. Ja problēma nav saistīta ar iepriekš norādīto, skatiet nodaļu „Garantija un serviss”. Neatgrieziet mini virtuves kombainu mazumtirgotājam. Mazumtirgotāji nenodrošina servisa apkopi.

GARANTIJA UN SERVISS

KITCHENAID MINI VIRTUVES KOMBAINA GARANTIJA

Garantijas ilgums:	„KitchenAid” maksās par:	„KitchenAid” nemaksās par:
Eiropā, Tuvajos Austrumos un Āfrikā — 5KFC3516 divu gadu pilna garantija no iegādes datuma.	rezerves daļām un remontdarbiem, kas ir saistīti ar materiālu vai ražošanas defektu novēršanu. Pakalpojums ir jāsniedz „KitchenAid” pilnvarotā servisa centrā.	A. remontdarbiem, ja mini virtuves kombains ir ticis lietots citiem mērķiem, nevis ēdienu gatavošanai mājas apstākļos. B. kaitējumu, kas radies negadījuma, pārveidošanas, nepareizas lietošanas vai tādas uzstādīšanas/izmantošanas dēļ, kas neatbilst vietējiem elektrotehniskajiem noteikumiem.

„KITCHENAID” NEUZŅEMAS NEKĀDU ATBILDĪBU PAR NETIEŠU KAITĒJUMU.

Klientu apkalpošana

Citās valstīs:

Visos ar produktu un rezerves daļu pieejamību saistītos jautājumos, lūdzu, sazinieties ar izplatītāju vai tuvāko Autorizēto KitchenAid servisa/klientu centru.

Papildu informācijai apmeklējiet mūsu mājas lapu:

www.KitchenAid.co.uk www.KitchenAid.eu

© 2017. Visas tiesības paturētas.

Specifikācijas var tikt mainītas bez iepriekšēja brīdinājuma.