



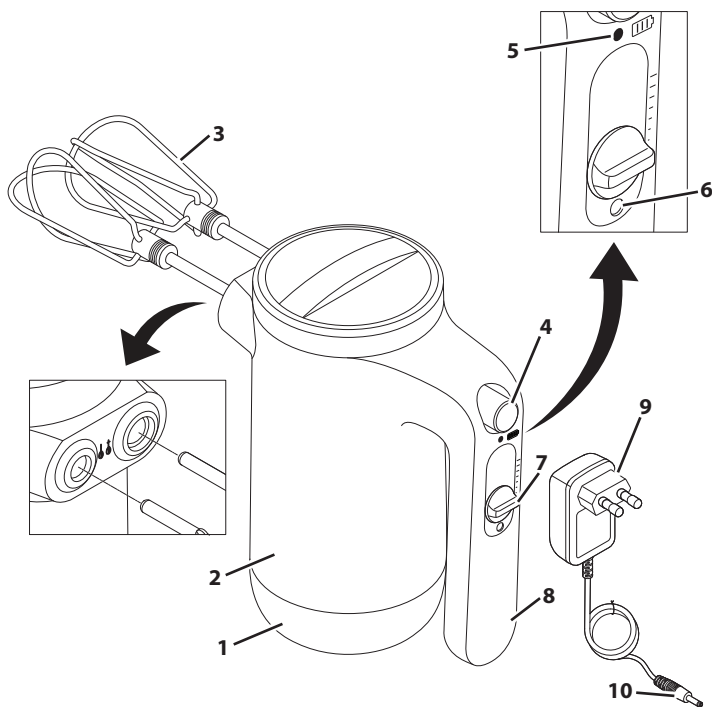
# KitchenAid

7 Speed Cordless Hand Mixer  
5KHMB732





## DALYS IR FUNKCIJOS



- |   |                                |    |                              |
|---|--------------------------------|----|------------------------------|
| 1 | Vertikali padėtis              | 6  | Įkrovimo prievadas           |
| 2 | Variklio korpusas              | 7  | Greičio valdiklis            |
| 3 | Plaktuvai                      | 8  | Rankena                      |
| 4 | Išstūmimo mygtukas             | 9  | Įkroviklio adapteris         |
| 5 | Baterijos būsenos indikatorius | 10 | Įkroviklio adapterio kaištis |





## GAMINIO SAUGA

### Jūsų ir kitų asmenų sauga yra itin svarbi.

Šiame vadove ir ant prietaiso pateikėme daugybę svarbių saugos pranešimų. Visada perskaitykite ir laikykitės visų saugos pranešimų.



Tai saugos perspėjamasis simbolis.

Šiuo simboliu perspėjama apie galimus pavojus, galinčius lemti jūsų ir kitų asmenų žūtį ar sužalojimą.

Visi saugos pranešimai bus pateikti su saugos perspėjamoju simboliu ir žodžiu „PAVOJUS“ arba „ĮSPĖJIMAS“. Tų žodžių reikšmė:

 **PAVOJUS**

Galite žūti arba būti sunkiai sužaloti, jei nedelsdami nesilaikysite instrukcijų.

 **ĮSPĖJIMAS**

Galite žūti arba būti sunkiai sužaloti, jei nesilaikysite instrukcijų.

Visuose saugos pranešimuose bus nurodytas galimas pavojus, kaip sumažinti sužalojimo tikimybę, taip pat kas gali nutikti, nesilaikant instrukcijų.

## SVARBIOS ATSARGUMO PRIEMONĖS

**Naudojant elektros prietaisus būtina visada laikytis pagrindinių atsargumo priemonių, įskaitant nurodytas toliau.**

1. Perskaitykite visas instrukcijas. Netinkamai naudojant prietaisą galima susižaloti.
2. Kad apsaugotumėte nuo elektros smūgio rizikos, belaidžio rankinio maišytuvo variklio korpuso, įkroviklio adapterio, laido ar elektros kištuko nenardinkite į vandenį ar kitą skystį.
3. Tik Europos Sąjungai: asmenys, kurių fiziniai, jutiminiai arba protiniai gebėjimai yra silpnesni arba kurie neturi patirties ir žinių, gali naudoti prietaisus, jei tokie asmenys yra prižiūrimi arba jiems pateikti nurodymai, kaip saugiai naudoti prietaisą, ir jie supranta galimus pavojus. Vaikams negalima žaisti su prietaisu.
4. Tik Europos Sąjunga: Šio prietaiso negali naudoti vaikai. Laikykite šį prietaisą ir jo laidą vaikams nepasiekiamoje vietoje. Negalima valyti ir atlikti priežiūros darbus vaikams be priežiūros.
5. Šis prietaisas neskirtas naudoti asmenims (įskaitant vaikus), kurių fiziniai, jutiminiai arba protiniai gebėjimai yra sumažėję, taip pat asmenims, neturintiems patirties ir žinių, nebent tokius asmenis įdėmiai prižiūri arba išmoko naudotis prietaisu už jų saugumą atsakingas asmuo.
6. Kai prietaisą naudoja vaikai arba jis naudojamas šalia vaikų, būtina akyla priežiūra.
7. Vaikus būtina prižiūrėti, kad jie nežaistų su prietaisu.
8. IŠJUNKITE prietaisą, kai jo nenaudojate, prieš montuodami arba išmontuodami dalis, taip pat prieš jį valydami. Norėdami atjungti įkroviklį, suimkite maitinimo kištuką ir ištraukite iš maitinimo lizdo. Niekada netraukite už maitinimo laido.
9. Nenaudokite ilginimo laido. Įkroviklį prijunkite tiesiogiai prie elektros lizdo.
10. Jei maitinimo laidas sugadintas, jį reikia pakeisti specialiu laidu arba gamintojo ar aptarnavimo specialisto rekomenduotu įtaisu.





## GAMINIO SAUGA

11. ĮSPĖJIMAS: norėdami įkrauti bateriją, naudokite tik su šiuo prietaisu pateikiamą atjungiamą bloką. Nebandykite naudoti šio įkroviklio su kitais gaminiais. Taip pat nebandykite naudoti šio prietaiso su kitu įkrovikliu.
12. Prietaisai su baterijomis, kurios yra nekeičiamos.
13. Nedeginkite šio prietaiso net jei jis labai sugadintas. Baterijos ugnyje gali sprogti.
14. Saugokitės, kad neprisiliestumėte prie judančių dalių. Naudodami prietaisą rankas, plaukus, drabužius ir menteles bei kitus įrankius laikykite atokiai nuo veikiančių plaktuvų ir priedų, kad sumažintumėte pavojų susižaloti ar sužaloti kitus arba sugadinti belaidį rankinį plakiklį.
15. Nenaudokite prietaiso ar įkroviklio adapterio, jei pažeistas maitinimo laidas ar kištukas, arba įvykus prietaiso gedimui, jei jis buvo numestas ar kitaip apgadintas. Norėdami gauti informacijos apie patikrinimą, remontą arba pakeitimą, telefonu susisiekite su gamintojo klientų aptarnavimo skyriumi.
16. Naudojant „KitchenAid“ nerekomenduojamus ar neparduodamus priedus, gali kilti gaisras, galima patirti elektros smūgį arba susižaloti.
17. Nenaudokite šio prietaiso lauke.
18. Neleiskite laidui kabėti nuo stalo ar stalviršio krašto.
19. Nepalikite veikiančio prietaiso be priežiūros.
20. Pasirūpinkite, kad laidas nesiliestų prie įkaitusių paviršių, įskaitant viryklę.
21. Prieš plaudami, plaktuvus ar priedus ištraukite iš belaidžio rankinio maišytuvo.
22. Su maistu besiliečiančių paviršių valymo instrukcijos pateikiamos skyriuje „Priežiūra ir valymas“.
23. Šis prietaisas skirtas naudoti buityje ir panašiose vietose, pavyzdžiui:
  - parduotuvių, biurų ar kitų darbo vietų personalo virtuvėse;
  - ūkininkų sodybose;
  - viešbučių, motelių ir kitų tipų apgyvendinimo patalpų klientams;
  - nakvynę su pusryčiais siūlančiose įstaigose.

## IŠSAUGOKITE ŠIAS INSTRUKCIJAS





# GAMINIO SAUGA

## REIKALAVIMAI ELEKTROS ĮRANGAI

### Įkroviklio adapteris:

Įvestis: 220-240 V~ 50-60 Hz

### Belaidis rankinis plakiklis:

Įtampa: 12 voltų

**PASTABA.** Jei kištukas visiškai netelpa į lizdą, kreipkitės į kvalifikuotą elektriką. Nemodifikuokite kištuko.

## GAMINIO SU LIČIO JONŲ BATERIJA IŠMETIMAS


Visada gaminius su baterijomis išmeskite vadovaudamiesi federaliniais, valstybiniais ir vietos reglamentais. Dėl perdirbimo vietų kreipkitės į savo vietinę perdirbimo agentūrą.

## ELEKTROS ĮRANGOS ATLIEKŲ ŠALINIMAS

### Gaminio išmetimas į metalo laužą

Šis prietaisas pažymėtas remiantis Europos direktyvos 2012/19/ES dėl elektros ir elektroninės įrangos atliekų (EEJA) nuostatomis.

– Užtikrindami, kad šis gaminys būtų šalinamas tinkamai, padėsite išvengti neigiamų pasekmių aplinkai ir žmonių sveikatai, kurios galimos netinkamai tvarkant šio gaminio atliekas.

Ant gaminio ar prie jo pridedamos dokumentacijos esantis simbolis  reiškia, kad jo negalima išmesti kartu su buitinėmis atliekomis, bet reikia pristatyti į atitinkamą elektros ir elektroninės įrangos surinkimo centrą perdirbti.

Norėdami gauti išsamesnės informacijos apie šio gaminio tvarkymą, išmetimą ir perdirbimą, kreipkitės į vietinę miesto tarnybą, buitinių atliekų šalinimo paslaugų teikėją ar parduotuvę, kurioje įsigijote gaminį.

## ATITIKTIES DEKLARACIJA

Ši įranga buvo sukurta, pagaminta ir išplatinta atsižvelgiant į toliau nurodytų EB direktyvų reikalavimus: 2014/35/ES, 2014/30/ES, 2009/125/EB ir 2011/65/ES (RoHS direktyva).





# PRADŽIA

## PRIEŠ NAUDOJANT PIRMĄ KARTĄ

1. Įkraukite bateriją, kol baterijos būsenos indikatorius įsižiebia žalia spalva.
2. Išvalykite visas dalis. (Žr. skyrių „Priežiūra ir valymas“).
3. Nuimkite visas pakavimo medžiagas.

## BATERIJOS BŪSENA

Baterijos būseną	% baterijos būseną	Visiškas įkrovimas*	Greitas įkrovimas**
Žalia	Nuo 30 % iki 100 %	200 sausainių	1 biskvitas
Geltona	15 % – 30 % (galbūt reikia įkrauti)		
Raudona	Mažiau nei 15 % (greitai reikės įkrauti)		

### \*Visiškas įkrovimas

Belaidis rankinis plakiklis bus visiškai įkrautas per 2 val. Baterijos būsenos indikatorius įkraunamas pulsuoja ir pradeda degti žaliai, kai yra visiškai įkrautas.

Naudodami belaidį rankinį plakiklį paruošite maždaug 200 sausainių (skaičiuojama pagal 4 partijas sausainių su šokolado gabaliukais), jei bateriją prižiūrėsite pagal pateikiamas rekomendacijas.

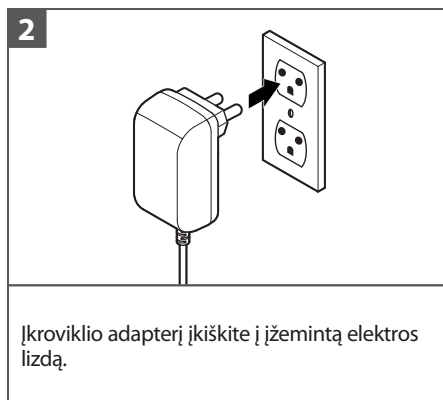
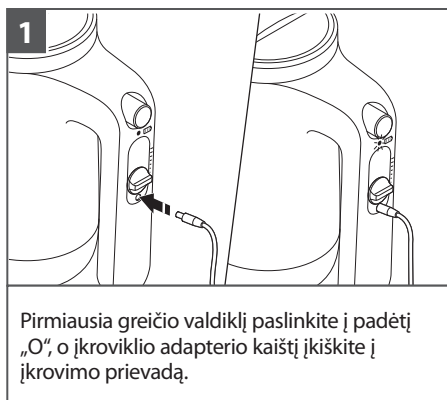
### \*\*Greitas įkrovimas:

Belaidis rankinis plakiklis greitai įkraunamas per 10 minučių. Belaidis rankinis plakiklis sumaišys tešlą biskvitui vienu greituoju įkrovimu, jei bateriją prižiūrėsite pagal pateikiamas rekomendacijas.

**PASTABA.** Įsitinkinkite, kad baterija įkrauta, kai baterijos būsenos indikatorius dega geltonai.

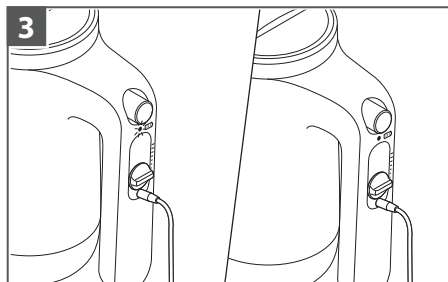
**PASTABA.** Belaidį rankinį plakiklį geriausia laikyti kambario temperatūroje.

## BATERIJOS ĮKROVIMAS



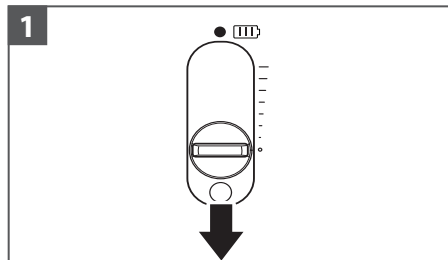


## BATERIJOS ĮKROVIMAS

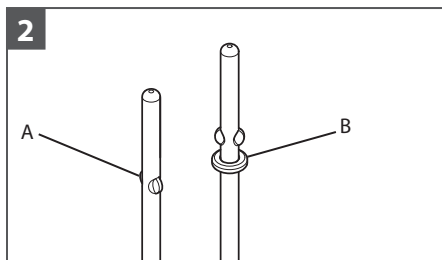


Baterijos būsenos indikatorius įkraunamas pulsuoja. Jis visiškai įkraunamas per 2 valandas, o baterijos būsenos indikatorius dega žalia spalva.

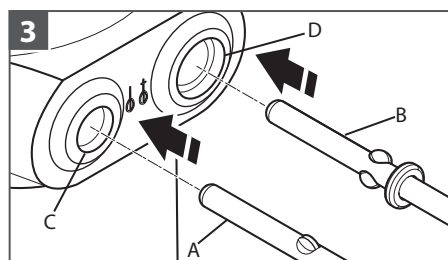
## GAMINIO SURINKIMAS



**SVARBU.** Įsitinkinkite, kad greičio valdiklis yra padėtyje „0“, tik tada uždėkite ir nuimkite plaktuvus.



Yra du plaktuvai. Vienas plaktuvus yra su žiedu (A), o kitas – be žiedo (B).



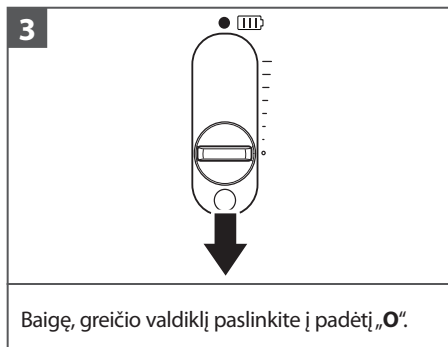
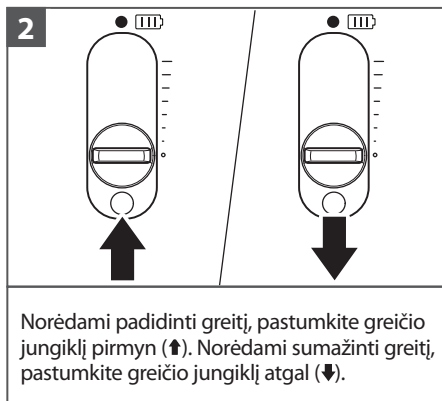
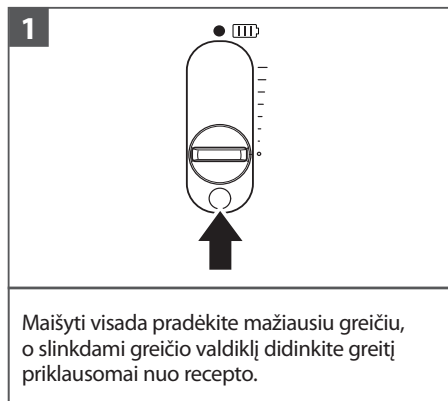
Plaktuvus be žiedo (A) įstatykite į mažesnę angą (C), o plaktuvus su žiedais (B) įstatykite į didesnę angą (D). Sulygiuokite ir pastumdami užfiksuokite. Abu plaktuvai užsifiksuos.





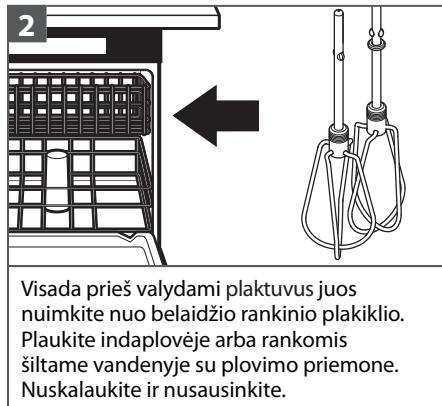
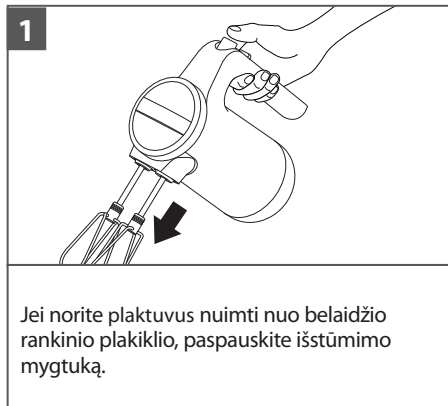
## GAMINIO NAUDOJIMAS

**PASTABA.** Prieš naudodami belaidį rankinį plakiklį įsitikinkite, kad jis įkrautas. Nenaudokite be pertraukos ilgiau, nei 1 minutę.



## PRIEŽIŪRA IR VALYMAS

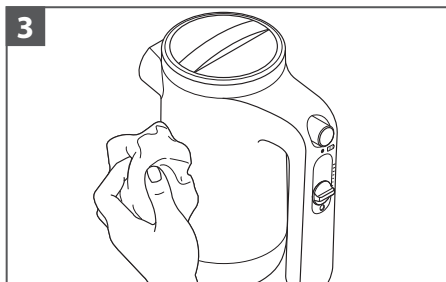
**SVARBU.** Įsitikinkite, kad greičio valdiklis yra ties padėtimi „0“, ir tik tada uždėkite arba nuimkite plaktuvus.







## PRIEŽIŪRA IR VALYMAS



3  
Nuvalykite belaidį rankinį plakiklį drėgna šluoste. Nusausinkite minkšta šluoste.

**PASTABA.** Kad belaidžio rankinio plakiklio nesugadintumėte, nenardinkite jo į vandenį.

Kur gauti išsamios informacijos apie belaidį rankinį plakiklį.

Apsilankykite adresu [www.kitchenaid.eu](http://www.kitchenaid.eu), kur rasite papildomų instrukcijų su vaizdo įrašais, įkvėpiančių receptų ir patarimų, kaip naudotis belaidžiu rankiniu plakikliu ir jį valyti.

## TRIKČIŲ ŠALINIMO VADOVAS

Problema	Sprendimas
Jei belaidžio rankinio plakiklio nepavyksta įjungti.	Patikrinkite, ar gaminys įkrautas. Bateriją kraukite, kai baterijos būsenos indikatorius dega raudona spalva arba kai baterija visiškai išsikrovusi.
Jei belaidis rankinis plakiklis nėra įkraunamas.	Jei turite automatinį jungiklių skydą, patikrinkite, ar grandinė uždara.
Jeigu problemos negalima ištaisyti.	Žr. skyrius apie „KitchenAid“ garantijos (toliau – garantija) sąlygas“. Belaidžio rankinio plakiklio negrąžinkite pardavėjui. Pardavėjai neteikia priežiūros.



# „KITCHENAID“ GARANTIJOS (TOLIAU – GARANTIJA) SĄLYGOS

„KitchenAid Europa Inc.“, Nijverheidslaan 3, Box 5, 1853 Strombeek-Bever, Belgija  
(**toliau – garantas**) suteikia garantiją galutiniam klientui, kuris yra vartotojas, pagal toliau nurodytas sąlygas.

Garantija taikoma kartu su teisės aktų nustatytais garantinėmis galutinio kliento teisėmis gaminio pardavėjo atžvilgiu ir jų neriboja bei nepažeidžia.

## 1) GARANTIJOS TAIKYMO SRITIS IR SĄLYGOS

a) Garantą suteikia garantiją 1 dalies b punkte nurodytiems gaminiams, kuriuos vartotojas įsigijo iš pardavėjo arba „KitchenAid-Group“ bendrovės Europos ekonominės erdvės šalyse, Moldovoje, Juodkalnijoje, Rusijoje, Šveicarijoje arba Turkijoje.

b) Garantijos laikotarpis priklauso nuo įsigyto gaminio ir yra toks, kaip nurodyta toliau:

### **5KHMB732 Visapusė dvejų metų garantija nuo pirkimo datos.**

c) Modelio numeris nurodytas ant įsigyto gaminio [●].

d) Garantijos laikotarpis skaičiuojamas nuo įsigijimo datos, t. y. dienos, kurią vartotojas įsigijo gaminį iš prekiautojo arba „KitchenAid-Group“ bendrovės.

e) Garantija padeda užtikrinti, kad gaminys neturėtų defektų.

f) Pagal šią garantiją garantas pasirinktinai teikia vartotojui toliau nurodytas paslaugas, jei garantijos laikotarpiu aptinkamas defektas ir dėl jo pateikiama pretenzija:

- sugedusio gaminio arba gaminio dalies remontas arba

- sugedusio gaminio arba gaminio dalies pakeitimas. Jei gaminys nebeprieinamas, garantas turi teisę pakeisti jį vienodos arba didesnės vertės gaminiu.

g) Jei vartotojas pageidauja pateikti pretenziją pagal garantiją, jis turi susisiekti su konkrečios šalies „KitchenAid“ klientų aptarnavimo centru arba kreiptis tiesiogiai į garantą;

### **HOME DECOR**

Valukoja 8

11415 TALLINN

ESTONIA

Tel.: +370 671 35 380

[info@kitchen.ee](mailto:info@kitchen.ee)

adresu „KitchenAid Europa, Inc.“ Nijverheidslaan 3, Box 5, 1853 Strombeek-Bever, Belgium.

h) Remonto išlaidas, įskaitant atsarginių dalių tiekimą, ir pašto išlaidas, susijusias su gaminio ar gaminio dalies be defektų pristatymu, padengia garantas. Garantą taip pat padengia pašto išlaidas, susijusias su sugedusio gaminio ar gaminio dalies grąžinimu, jei garantas arba konkrečios šalies „KitchenAid“ klientų aptarnavimo centras paprašė grąžinti sugedusį gaminį ar gaminio dalį. Tačiau vartotojas padengia atitinkamos pakuotės, kurioje grąžinamas sugedęs gaminys ar gaminio dalis, išlaidas.

i) Norėdamas pateikti pretenziją pagal garantiją, vartotojas turi pateikti gaminio įsigijimo kvitą arba sąskaitą faktūrą.





## „KITCHENAID“ GARANTIJOS (TOLIAU – GARANTIJA) SĄLYGOS

### 2) GARANTIJOS TAIKYMO APRIBOJIMAI

- a) Garantija taikoma tik asmeniniais, o ne profesiniais ar komerciniais tikslais naudojamiems gaminiams.
- b) Garantija netaikoma įprasto nusidėvėjimo, netinkamo ar piktnaudžiaujamo naudojimo, naudojimo instrukcijos nesilaikymo, gaminio naudojimo esant netinkamai elektros įtampai, taip pat diegimo ir veikimo pažeidžiant galiojančias taisykles dėl elektros energijos bei jėgos naudojimo (pvz., smūgių) atvejais.
- c) Garantija netaikoma, jei gaminys buvo modifikuotas arba pakeistas, pvz., 120 V gaminių pakeitimo 220–240 V gaminiais atveju.
- d) Teikiant paslaugas pagal garantiją, garantijos laikotarpis nėra pratęsiamas ir nepradedamas naujas garantijos laikotarpis. Įdiegtų atsarginių dalių garantijos laikotarpis baigiasi kartu su viso gaminio garantijos laikotarpiu.
- e) Papildomos arba kitos pretenzijos, ypač reikalavimai atlyginti žalą, nenagrinėjami.

Pasibaigus garantijos laikotarpiui arba gaminių, kuriems netaikoma garantija, atveju „KitchenAid“ klientų aptarnavimo centrai ir toliau gali atsakyti į galutinių klientų klausimus ir suteikti informacijos. Daugiau informacijos taip pat galima rasti mūsų svetainėje [www.kitchenaid.eu](http://www.kitchenaid.eu)

## GAMINIO REGISTRACIJA

Savo naują „KitchenAid“ prietaisą užregistruokite dabar:  
<http://www.kitchenaid.eu/register>





# KitchenAid

©2020 m. Visos teisės saugomos.

W11443866A

07/20

